

JOBS-KOMPAKT

NORD

Stellenmarkt | Weiterbildung | Ausbildung

Nr. 03/12 | 14. - 27. Februar 2012 | GRATIS | Erscheinungsweise: 2x im Monat | Internet: www.Jobs-Kompakt.de



Mit großem
Stellenmarkt
ab Seite 18

Frauenpower

Angriff auf die männliche Dominanz in den Führungsetagen

Anzeige

Qualifizierung Lagerlogistik und Flurförderzeuge inkl. WM SAP® ERP LE

Front-, Schubmast- und Kommissionierstapler inkl. fachpraktischer Ausbildung
Arbeitsplatzangebot bei Eignung, Beginn: 20.02.2012

TÜV NORD Techn. Schulungszentrum GmbH & Co. KG Tel.: 040/780814-0
tsn-hamburg@tuev-nord.de www.tuevnordschulungszentrum.de

TÜV NORD
Schulungszentrum



Sven Wolter-Rousseaux,
Herausgeber von
JOBS-KOMPAKT NORD

Frauenpower statt Frauenquote

Mehr Frauen in die Chefetagen – zu diesem Thema hat eine Kollegin einen Artikel geschrieben, den ich noch in letzter Minute aus der schon fertigen Ausgabe gekippt habe. Die Entscheidung fiel mir nicht leicht und vielleicht war sie auch falsch. Der Beitrag war aber meines Erachtens ein einziges Plädoyer für die Einführung einer verbindlichen Frauenquote in Führungsetagen und passte nicht zu dem Beitrag über die Hamburger Karriereschmiede, den wir ebenfalls in dieser Ausgabe abdrucken.

Die Hamburger Karriereschmiede ist ein Workshop-Projekt, das Frauen, die kurz vor dem Schritt in Führung stehen oder diesen anstreben, bei ihrem Vorhaben unterstützt – in verschiedenen Modulen wird versucht, die Persönlichkeitsentwicklung, das Selbstmarketing“ und die Karriereplanung zu schärfen. Quasi eine Praxisanleitung, um die „Chefetage“ aus den eigenen Fähigkeiten heraus zu erreichen.

Obwohl ich eine Frauenquote für Führungspositionen nicht ablehne, ziehe ich dennoch die Eigeninitiative der Hamburger Karriereschmiede vor. Und welche Frau würde nicht auch selbst den Weg über die Karriereleiter einer Quote vorziehen?

hr Sven Wolter-Rousseaux



2030 – 2 Millionen Demenzranke

BFW startet Pflegeausbildung

Seite 4 - 5



Frauenpower

Titelthema

Seiten 6 - 7



Bewerbungstipps für Wiedereinsteigerinnen

Ratgeber

Seiten 8 - 9



Kündigung wegen Täuschung

Aus dem Arbeitsrecht

Seite 11



Studieren am Küchentisch

Fernstudienratgeber

Seiten 14 - 15



Stellenmarkt

Viele freie Jobs

Seiten 18 - 23

IMPRESSUM

Wolter-Rousseaux Media GmbH

Gutenbergring 39 - 41 | 22848 Norderstedt

Telefon 040.64666.16-00 | Fax -10

TV-Redaktion 040.64666.1617

E-Mail: Redaktion@Jobs-Kompakt.de

Redaktion Sven Wolter-Rousseaux (V.i.S.d.P), Nora Lincke, Dominique Rousseaux

TV-Produktion Ernst Matthiesen (Ltg.), Timo Vogel

Vertrieb Michael Weikel

Anzeigengrafik Jörg Maassen

Druck/Auflage Megadruck (Westerstede) 70.000 Exemplare

davon 30.000 Ex. als Beilage in MOPO am SONNTAG

TV-Empfang In den digitalen Kabelnetzen von Willy-Tel und Wilhelm-Tel

TV-Zulassung Landesmedienanstalt Hamburg/Schleswig-Holstein

Web www.Jobs-Kompakt.de

Titelfoto FOTOLIA.DE

Nachdruck oder auszugsweise Veröffentlichungen nur mit Genehmigung des Herausgebers gestattet.

Erhältlich in ca. 1.800 Auslagestellen der Metropolregion Hamburg sowie in HH in Ihrer/m:



**Bundesagentur
für Arbeit**

**jobcenter
team.arbeit.hamburg**

ANZEIGE



Abschluss in wenigen Monaten: Starten Sie Ihre Mission Zukunft!

• **Fachkraft für Glasfaserverstärkte
Kunststoffe:** 20.02.2012

• **Serviceassistent/in im
Gesundheitswesen:** 16.03.2012

• **Vorbereitungskurs zur Externen
Gesellenprüfung für Friseure:
Start am 23.04.2012**

Jetzt informieren: 040 35905-457

Eine finanzielle Förderung ist möglich.



ELBCAMPUS Kompetenzzentrum Handwerkskammer Hamburg
Zum Handwerkszentrum 1 • 21079 Hamburg
E-Mail: missionzukunft@elbcampus.de • Internet: missionzukunft.elbcampus.de

14. Februar 2012

Zeitarbeit – Jeder 12. muss aufstocken

Nach Angaben der Bundesregierung hat im vergangenen Jahr jeder 12. Leiharbeiter zusätzlich zu seinem Lohn Arbeitslosengeld II bezogen, berichtet Mindestlohn.de unter Hinweis auf die Nachrichtenagentur dpa. Von den rund 820.000 Leiharbeitern in Deutschland hätten somit etwa 65.000 Leistungen aus der Grundsicherung erhalten – 7.000 mehr als im Jahr zuvor.

Um solche Missstände dauerhaft zu verhindern drängen die Gewerkschaften darauf, dass Leiharbeiter nach einer kurzen Einarbeitungszeit beim Lohn mit den Stammbeschäftigten gleichgestellt werden.

QUELLE: WWW.MINDESTLOHN.DE

Weiterbildung seit 1993/zertifiziert nach ISO 9001 und AZWV

itb Institut für Training und Beratung

Weiterbildung für das Sozial- und Gesundheitswesen 2012
Hamburg/Bremen/Lübeck/Neumünster/Hannover

- FachwirtIn im Sozial- und Gesundheitswesen (IHK)**
– Vollzeit ab Mai/– bbgl. ab April 2012
- Sozialpädagogische/r AssistentIn (Externenprüfungsvorb.)**
– Vollzeit ab 28.02.2012
- ErzieherIn (Externenprüfungsvorb.)**
– berufsbegleitend ab April 2012
- Natur-, Wald- u. Erlebnispädagogik**
– Vollzeit ab Mai/– bbgl. ab März 2012

Telefon: 040 - 999 98 70 30
Internet: www.itb-net.de
E-Mail: info@itb-net.de

36,8 Jahre - Deutsche arbeiten länger als der EU-Durchschnitt

Durchschnittlich 34,5 Jahre dauert ein Arbeitsleben in der EU – in Schweden sogar 40,1 Jahre. Am kürzesten arbeiten die Ungarn – sie gehen in der Regel schon nach 29,3 Jahren in Rente. Diese Zahlen gehen aus dem jährlich ermittelten sogenannten Duration of Working Life Indicator (DWL) von Eurostat hervor, wie das Statistische Bundesamt in Wiesbaden mitteilte. Seit der Jahrtausendwende hat die Lebensarbeitszeit in fast allen EU-Ländern um durchschnittlich 1,6 Jahre zugenommen – in Deutschland sogar um 2,5 Jahre.

Dauer der Lebensarbeitszeit (in Jahren)

Länder	2001	2010	Länder	2001	2010	Länder	2001	2010
Belgien	29,5	32,5	Lettland	32,2	34,5	Slowakei	32,6	32,3
Bulgarien	30,1	31,5	Litauen	32,9	33,2	Slowenien	32,0	34,2
Dänemark	38,0	39,5	Luxemburg	28,9	31,7	Spanien	30,3	34,3
Deutschland	34,6	36,8	Malta	28,8	30,2	Tschech. Republik	33,4	33,9
Estland	33,0	35,5	Niederlande	36,1	39,0	Ungarn	27,5	29,3
Finnland	36,7	36,8	Norwegen	39,0	39,4	Vereinigtes Königreich	36,7	37,9
Frankreich	31,8	34,2	Österreich	33,5	36,3	Zypern	35,1	36,9
Griechenland	31,0	32,3	Polen	31,4	31,5			
Irland	33,3	33,9	Portugal	36,1	36,8			
Island	46,2	44,6	Rumänien	35,3	31,6			
Italien	28,6	29,6	Schweden	38,3	40,1			
Kroatien	30,5	31,3	Schweiz	40,1	41,4			

Lt. DWL-Indikator werden auch Phasen von Arbeitslosigkeit und die aktive Suche nach einer Beschäftigung zur Lebensarbeitszeit hinzugerechnet.

FOTO: FOTOLIA.DE

Wertlose Abschlüsse?

Verband der Sicherheitswirtschaft wirft Bildungsträgern vor, sinnlose Lehrgänge für das Sicherheitsgewerbe anzubieten

Der Bundesverband der Sicherheitswirtschaft (BDSW) geht davon aus, dass es ein bundeseinheitliches Niveau in der Weiterbildung bzw. Qualifizierung von Sicherheitsfachkräften geben muss. „In den letzten zehn Jahren hat sich eine bundeseinheitliche Bildungspyramide entwickelt, deren Abschlüsse inzwischen nicht nur von den Kunden verlangt werden, sondern auch in Ausschreibungsverfahren Verwendung finden. Leider werden immer noch Bildungsangebote und Abschlüsse angeboten, die sich in diesem System nicht wiederfinden.“, so Frank Schimmel, stellvertretender Vorsitzender des Ausbildungsausschusses im BDSW.

In einem Schreiben an die Bundesagentur für Arbeit sowie die Deutsche Rentenversicherung informierte der Verband über die bestehende Qualifizierungsstruktur und rief die Verantwortlichen dazu auf,

künftig nur noch Maßnahmen zu fördern und zu genehmigen, die in dieses System passen. „Nur auf diesem Weg können zukünftige Sicherheitsmitarbeiter marktgerecht und entsprechend ihres zukünftigen Einsatzgebietes geschult werden, sodass ihre Chancen auf dem Arbeitsmarkt steigen“, so Schimmel.

Diese Lehrgänge hält der BDSW für Phantasieangebote/-abschlüsse:

1. Sicherheits- und Kontrollfachkraft
2. Fachkraft für Sicherheit
3. Security Worker
4. Security Guard
5. Security Officer
6. Facility Security Guard
7. Facility Security Worker
8. Facility Security Officer
9. Facility Security Manager
10. Security Engineer
11. Logistik und Sicherheitsassistent
12. Geprüfte/r Sicherheitsteamleiter

ANZEIGE



Alles im grünen Bereich.



■ Beschl. Grundqualifikation gemäß Berufskraftfahrer-Qualifikationsgesetz

(BKrFQG/BKrfQV) für Güter- oder Personenverkehr (inkl. IHK-Prüfung)

Beginn: monatlich

Beginntermine werden garantiert!

■ Geprüfter EU-Kraftfahrer Güter- oder Personenverkehr

inkl. Führerschein Klasse C/CE oder Klasse D*

Beginn: monatlich

Dauer: 6 Monate

■ Logistikkurier

inkl. Führerschein Klasse B*

Beginn: monatlich

Dauer: 4 Monate

Info und Beratung:

Jeden Donnerstag um 14.00 Uhr oder nach telefon. Absprache

*Alle Führerscheinausbildungen werden von einer Vertragsfahrerschule durchgeführt.

DEKRA Akademie GmbH

Herr Hoffmann und Herr Lehmann
In de Tarpen 76–80, 22848 Norderstedt
Tel.: 0 40 / 53 43 93 -65

www.dekra-akademie.de/norderstedt

Rufen Sie uns an!

Arbeiten an den Landungsbrücken

Eugen Block schafft 72 Gastro-Arbeitsplätze

Viele Hamburger kennen noch das „Pupasch“ an den Landungsbrücken – die Räumlichkeiten der ehemaligen Erlebnisgastronomie stehen seit Jahren leer. Allerdings nicht mehr lange. Hamburgs Steak-König Eugen Block will an diesem besonderen Standort im April 2012 die Gasthaus-Brauerei BLOCKBRÄU eröffnen.

Bis zu 500 Hamburger und Gäste aus Übersee werden zukünftig auf drei Etagen einen wunderbaren Blick auf Elbe und Hafen genießen können. Vorher gilt es allerdings noch 72 neu geschaffene Arbeitsplätze zu besetzen.

9 Barkräfte und 35 Servicekräfte:

- Ausbildung zur Restaurant-/Gastgewerbefachkraft
- Kommunikationsstärke, Englischkenntnisse

3 SchichtleiterInnen

- Ausbildung zur Restaurant-/Gastgewerbefachkraft
- planen und koordinieren von Veranstaltungen / Events

17 Köche und 2 Supervisoren

- abgeschlossene Berufsausbildung als Koch/Köchin
- Organisations- und Improvisationstalent

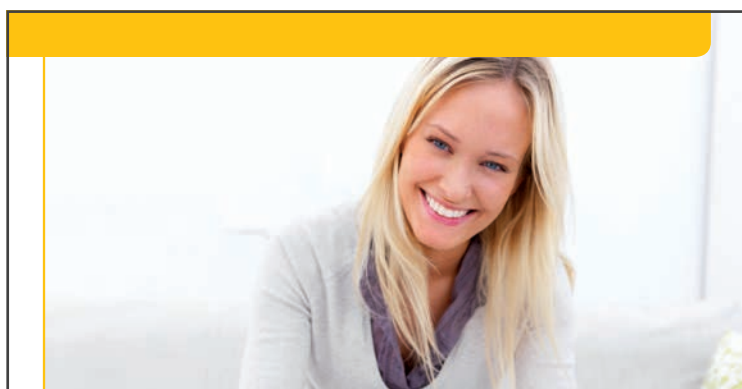
6 Küchenhilfen

- Berufsausbildung oder entsprechende Berufserfahrung in der Gastronomie. Deutschkenntnisse

Einen ausführlichen Überblick über die angebotenen Positionen sowie die Bewerbungsmöglichkeiten finden sie im Internet unter www.block-bräu.de



ANZEIGE



Der Staat als Sponsor

Berlitz Sprachprogramme mit staatlicher Förderung lohnen sich!

- Zertifizierte Sprachprogramme und Seminare für Ihre berufliche Weiterbildung
- Bis zu 100% der Kosten werden vom Staat übernommen

Ob Bildungsurlaub, Bildungsprämie, Bildungsgutschein oder eine andere Förderung – wir beraten Sie kostenlos!

3 x in der Metropolregion Hamburg

Gänsemarkt 24, Hamburg: 040 30 03 37 40
 Kurze Mühren 2, Hamburg: 040 32 08 26 80
 Rathausallee 70, Norderstedt: 040 53 53 23 23

www.berlitz.de



2 Millionen Demen

Fachkraft für Gesundheits- und Sozialdienstleistungen – Akademie BFW startet Ausbildung zur Betreuung bei Demenz

Mit einem neuen Angebot reagiert das Berufsförderungswerk Hamburg (BFW) auf die hohe Nachfrage nach Fachkräften, die für die professionelle Betreuung von Demenzkranken qualifiziert sind. Die Akademie BFW Hamburg bietet ab sofort eine Ausbildung zur Fachkraft für Gesundheits- und Sozialdienstleistungen, Dementia Care. Sie basiert auf dem Dementia Care Mapping. Dabei wurden Menschen mit Demenz mit einer speziellen Methode auf ihre Zufriedenheit hin beobachtet, um Förderung und Begleitung zu verbessern. Grundlage ist eine Werteorientierung, die eine personenzentrierte Pflege in den Mittelpunkt stellt.

Der Demenz-Report 2011 des Berliner Instituts für Bevölkerung und Entwicklung weist derzeit 1,3 Millionen Menschen aus, die unter Demenz leiden. Bis 2030 soll sich

die Anzahl auf 2 Millionen erhöhen. Für 2050 rechnet das Institut mit 2,6 Millionen. Nicht nur die Bereiche der Pflege wachsen. Auch die Institutionen der Pflegeversicherung stehen vor einem enormen finanziellen und administrativen Zuwachs an Aufgaben. Vor diesem Hintergrund seien, so Experten, schon heute Lösungen angezeigt. „Sie erstrecken sich nicht nur auf Pläne, Demenzkranke in Wohngemeinschaften zu versorgen.

Wir bieten schon heute Ausbildungskonzepte, um die Betreuung in Institutionen zu verbessern“, sagt Günther Ahr, Leiter der Akademie sowie Mitglied der Unternehmensleitung des BFW. Die Qualifikation stellt besonders darauf ab, mit den komplexen Aufgaben einer patientenorientierten Versorgung in der gerontopsychiatrischen Pflege vertraut zu machen, die psychischen, physischen und sozialen Aspekten

14. Februar 2012

Im ehemaligen „Pupasch“ an den Landungsbrücken eröffnet der Hamburger Steak-König Eugen Block eine Gasthaus-Brauerei

FOTO: FOTOLIA.DE



145 Leiharbeiter müssen zuerst ihre Werkzeugkoffer packen FOTO: LHT

Auftragslage zu schlecht

Lufthansa Technik streicht 280 Jobs

Die Lufthansa-Techniktochter will 280 Arbeitsplätze in der Hamburger Triebwerkswartung streichen. Laut einem Bericht in der Mitarbeiterzeitung sind zuerst 145 Leiharbeiter betroffen. Aber auch die Stammebelegschaft wird reduziert. Das soll laut einem Firmensprecher sozialverträglich, u.a. durch Versetzungen oder andere Lösungen wie Altersteilzeit erfolgen.

Grund für die Einsparungen sei eine zu geringe Nachfrage nach Triebwerksüberholungen, außerdem sei Lufthansa Technik als Dienstleister nicht billig, so der Sprecher. Die Lufthansa-Tochter überholt und repariert Maschinen der Muttergesellschaft, aber auch anderer Fluglinien. In der Hamburger Luftfahrtwerft beschäftigt Lufthansa Technik rund 8.000 Mitarbeiter.

zkrank bis 2030



Demenzkranke benötigen eine Rund-um-die-Uhr-Betreuung FOTO: FOTOLIA.DE

Raum gibt.

„Menschen, die an Demenz erkrankt sind, brauchen besondere Pflege und oft eine Rund-um-die-Uhr-Betreuung. Sie können nicht alleine sein, weil sie sich kaum orientieren können und selbst bei den für Gesunde selbstverständlichen Dingen Assistenz brauchen.“, so Ahr. Doch nicht immer sind die Ausbildungen darauf eingerichtet. Ahr verweist auf eine Studie des Instituts für Public Health und Pflegeforschung (Universität Bremen). Danach fühlen sich angehende Pflegefachkräfte in der Demenz-

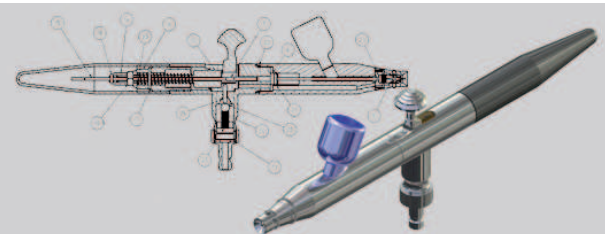
betreuung überfordert und unzureichend ausgebildet. So betreuen zwar drei Viertel der Befragten im Gesundheits- und Krankenpflegebereich Demenzkranke. Nur jeder fünfte hält sich jedoch kompetent. Fast zwei Drittel meinen, die Bedürfnisse der Kranken nicht zu erkennen. Jedem zweiten fällt der Umgang mit Angehörigen schwer. Eine bessere Qualifizierung böten, so die Studie, Altenpflegesschulen, die über Trainings zur Demenz-Pflege verfügen. Kontakt: Günther Ahr, Telefon: 040/ 64581-1665 oder Ahr@BFW-Hamburg.de

ANZEIGE

Berufsausbildung
Berufliche Weiterbildung

HEINZE
TECHNISCHE FACHSCHULE

Zukunft selbst gestalten Berufe mit Zukunft (Neu)Start an der Berufsfachschule



Bauzeichnen oder Technisches Zeichnen

Start: 2. April 2012
Dauer: 1,5 Jahre
Abschluss: staatl. anerkannter Abschluss
Zugangsvoraussetzungen:
Hauptschulabschluss, Test

Screen Design

Start: 6. August 2012
Dauer: 2 Jahre
Abschluss: staatl. anerkannter Abschluss
Zugangsvoraussetzungen:
Mittlerer Schulabschluss, keative Arbeitsproben, Test

Techn. Kommunikation & Produktdesign (in Planung)

Start: 6. August 2012
Dauer: 2 Jahre
Abschluss: staatl. anerkannter Abschluss
Zugangsvoraussetzungen:
Mittlerer Schulabschluss, Test

Schnuppertag

Vereinbaren Sie einfach einen Termin zum Schnuppertag bei:

Frau Mareike Kitsch
Telefon: 040. 63 90 29 -21
E-Mail: m.kitsch@tf-heinze.de

TF Heinze KG · Überseering 9 · 22297 Hamburg · Tel. 040. 63 90 29-0 · www.tf-heinze.de

Karriereschmiede für mehr Frauenpower in den Chefetagen

Aktuelle Studien untermauern: Unternehmen mit Frauen in der Führung sind erfolgreicher! Personalabteilungen reagieren und suchen dringend qualifizierte, weibliche Führungskräfte. Aufstiegsorientierte Frauen können sich bei der Hamburger Karriereschmiede das letzte Rüstzeug für eine Führungsposition holen. Die Anmeldefrist für die Frühlingsstaffel läuft ab sofort



Für berufstätige Frauen, die mehr Verantwortung im Job übernehmen möchten und eine Führungsposition anstreben wurde die Hamburger Karriereschmiede entwickelt

ANZEIGE

Grone Fort- und Weiterbildungen mit Bildungsgutschein

KAUFMÄNNISCHE UMSCHULUNGEN im dualen System

- Bürokauffrau/-mann (auch in Teilzeit)
- Kauffrau/-mann für Bürokommunikation (auch in Teilzeit)
- Kauffrau/-mann im Gesundheitswesen
- Kauffrau/-mann im Groß- und Außenhandel
- Immobilienkauffrau/-mann
- Fachkraft für Lagerlogistik
- Kauffrau/-mann für Spedition und Logistikdienstleistung

Beginn: 1. März 2012

- Nachholen des Berufsabschlusses in 6 Monaten Beginn: 14. Juni 2012

Stiftung Grone-Schule / Schulbetrieb

Kontakt: ☎ 040 23703-109 · www.bildungsgutscheinumschulung.de

INFO-VERANSTALTUNG
jeden Mittwoch • 10 Uhr
Raum 310

KAUFMÄNNISCHE FACHQUALIFIZIERUNG

- MS-Office
- Rechnungswesen
- Handel und Vertrieb
- Wirtschaftsenglisch
- Büroassistentz
- Personalsachbearbeitung mit SAP ERP 6.0

- Umschulung Mediengestalter/-in Bild und Ton

Grone Wirtschaftsakademie GmbH – gemeinnützig –

Kontakt: ☎ 040 23703-400 · www.grone.de/hh-wirtschaftsakademie

INFO-VERANSTALTUNG
jeden Dienstag • 10 Uhr

AUS- UND WEITERBILDUNGEN

- Hauptschulabschluss
- Lager und Logistik
- Sport und Fitness
- Einzelhandel
- Schutz und Sicherheit



Grone Netzwerk Hamburg GmbH – gemeinnützig –

Kontakt: Info-Point ☎ 040 23703-0 · www.grone.de/hh-netzwerk

Die Stiftung Grone-Schule und ihre Bildungszentren finden Sie in der City Süd:
Heinrich-Grone-Stieg 1-4 · 20097 Hamburg

Gerade in Zeiten des Fachkräftemangels ist das Ringen um die Talente groß. Gemischte Teams arbeiten nicht nur effektiver, sie stellen auch einen Anreiz für weibliche Potenzialträgerinnen dar“, erklärt Dr. Susanne Dreas, Projektleiterin der Hamburger Karriereschmiede. Eine Analyse des Karlsruher Instituts für Technologie (KIT) Ende 2011 belegt, dass ein hoher Frauenanteil in Unternehmen weitere motivierte und aufstiegsorientierte Mitarbeiterinnen anzieht. „Viele Unternehmen haben das bereits verstanden und in ihre Personalpolitik implementiert. Die Chancen für aufstiegsorientierte Frauen stehen also gut“, so Dr. Dreas.

Frauen, die kurz vor dem Schritt in Führung stehen oder diesen anstreben,

können sich bei der Hamburger Karriereschmiede darauf vorbereiten. Die Frühlingsstaffel des von der Stadt Hamburg geförderten Programms startet im April. In Workshops zu den Themen

„Persönlichkeitsentwicklung“, „Selbstmarketing“ und „Karriereplanung“ schärfen die Teilnehmerinnen unter professioneller Anleitung ihr Profil und schmieden eine individuelle Strategie für ihren Aufstieg. In ergänzenden Einzelcoachings können sie ihre ganz persönlichen Hürden auf dem Wege zu ihrem beruflichen Ziel bearbeiten und abbauen.

„Wichtig ist uns, dass sich die Frauen ihrer Stärken bewusst werden und diese zielgerichtet im Unternehmen vermarkten. Wir haben Ende

14. Februar 2012



Dank Social-Media 2.0 – Bewerber verhandeln besser

Jobsucher profitieren von Transparenzschub und Vergleichbarkeit

Ob die Besetzung offener Stellen oder das Bekanntmachen von Mitarbeiterprogrammen: Unternehmen sollten lernen, für ausgewählte Personalthemen Social-Media besser zu nutzen – zu diesem Ergebnis kommt eine Studie der Firma ADP, dem weltweit führenden Anbieter von Lösungen rund um die Entgeltabrechnungen und das Mitarbeiter-Management.

„Bewerber sind oft weiter: Sie haben die Vorzüge von Online-Netzwerken längst erkannt – und werden sie künftig noch mehr schätzen lernen“, sagt Prof. Andreas Kiefer von ADP.

„Gut ausgebildete und leistungsstarke Mitarbeiter werden wählen können und wählen wollen“, sagt Kiefer mit Blick auf den einsetzenden Fachkräftemangel. Aspiranten sind in seinen Augen der eigentliche Gewinner. Durch Online-Netzwerke bewegen sich Kandidaten laut ADP auf Augenhöhe mit dem Arbeitgeber. Sie können heute so schnell wie nie verschiedene Offerten im Web vergleichen – kostengünstig und unverbindlich. Die Ware Talent, gemessen in Qualifikation und Erfahrung, ist vergleichbar.

„Dieser Transparenzschub führt dazu, dass sich Bewerber besser selbst einschätzen können und bei der Bewerbung und auch beim Gehaltsgespräch selbstsicherer auftreten“, sagt er. Damit würden Bewerber künftig die Unternehmen zwingen, ihre Einstellungskriterien zu objektivieren, und so die Chancengerechtigkeit optimieren.

Das Verhältnis zu Intimität und informationeller Selbstbestimmung ändere sich bereits. Wer wahrgenommen werden will, muss laut ADP Informationen bereitstellen, die ehemals in der Aura des Persönlichen oder der betrieblichen Interna wohl aufgehoben waren. „Wer seinen Werdegang nicht oder nicht vollständig darlegen will, provoziert Fragen. Die schriftliche und illustrierte Selbstdarstellung wird zur Normalität“, sagt Kiefer. Nach Meinung des Experten profitieren jedoch auch Unternehmen von den neuen Möglichkeiten, die Social Media bietet. „Firmen wollen Bewerber möglichst realitätsnah einschätzen und mit ihnen schnell in Kontakt treten.“

Hierfür liegen die Vorteile der Social-Media auf der Hand. Auf Präsenzplattformen werden Profile und Präferenzen einer Vielzahl von Kandidaten dauerhaft und ausführlich gelagert, gefiltert, abgerufen und aktualisiert. Unternehmen können durch Social-Media potenzielle Interessenten viel früher erkennen und eine Beziehung aufbauen – und bei Bedarf einstellen. Selbst die Pflege von Alumni-Netzwerken kann leicht in das HR-

Management eingebaut werden. Nun sei es an den Personalabteilungen, vorhandene Strukturen teilweise neu abzubauen.

Online-Netzwerke werden laut ADP Headhunter oder Zeitungsannoncen nicht ersetzen, aber das Profil der Recruiting-Instrumente schärfen. Wäh-

rend die Stärke des Headhunters beispielsweise in seiner persönlichen Beratung liegt und die Stärke der Stellenausschreibung darin, die Zielgruppe genau zu treffen und ein Image zu erzeugen, überzeugt Social-Media etwa in puncto Schnelligkeit und Transparenz.

Weitere Infos: www.de-adp.com

ANZEIGE

Qualifizierung + Einstellungszusage = JOB



Sie wollen beruflich etwas bewegen?
Sichern Sie Ihre Zukunft und qualifizieren sich!

Qualifizierungen

■ **City-Logistiker/in** inkl. Führerschein Kl. BE*
 Beginn: **28.03.2012**

■ **EU-Berufskraftfahrer/in** inkl. Führerschein Kl. C/CE* bzw. D/DE*, beschl. GG, GGVSEB/ADR-Bescheinigung Beginn: **16.04. und 04.06.2012**

■ **Servicekraft im Sicherheitsdienst** inkl. Sachkunde gem. §34a GewO
 Beginn: **13.03.2012**

■ **Yacht Crew Academy**
 Qualifizierung zur Deckhand oder Steward/ess inkl. SRC Funkzeugnis, Basic Safety Training gem. STCW 2010, Power boat level II **Modularer Einstieg, nächstmöglicher Termin: 21.02.2012**

■ **Medizinische/r Fachangestellte/r**
 Fortbildung inkl. fachpraktischer Ausbildung
 Beginn: **19.03.2012**

■ **Alltagsbegleiter/in** gem. § 87b Abs. 3 und § 45 SGB XI Beginn: **05.03.2012**

Ausbildungen

■ **Rettungsanwärtler/in** inkl. Prüfung
 Beginn: **16.04. und 04.06.2012**

Umschulungen

■ **Fachkraft für Lagerlogistik (m/w)**
 Beginn der Umschulung: **05.03.2012**

* Führerscheinausbildung durch Vertragsfahrschule

Beratung und Information: Dienstags und Donnerstags zwischen 10:00 und 15:00 Uhr oder telefonisch: 040/780 814-0

TÜV NORD Technisches Schulungszentrum GmbH & Co. KG
 Gründgensstraße 6, 22309 Hamburg
 tsn-hamburg@tuev-nord.de
 www.tuevnordschulungszentrum.de

2011 eine anonyme Teilnehmerbefragung durchgeführt, die ergeben hat, dass 91 Prozent unserer Absolventinnen mit einem gestärkten Selbstbewusstsein aus dem Programm hervorgehen. 95 Prozent gaben an, das Programm mit konkreten Maßnahmen für den nächsten Karriereschritt verlassen zu haben“, berichtet Dr. Dreas. „Dass 97 Prozent der Hamburger Karriereschmiede weiterempfehlen würden, untermauert das gute Renommee unseres Programms“, ergänzt sie.

Die nächste Staffel der Hamburger Karriereschmiede startet im April 2012. Weitere Informationen zu den Angeboten und Anmeldung unter www.hamburger-karriereschmiede.de, per E-Mail karriereschmiede@kwb.de oder telefonisch 040-33 4241-431.

Nach der Elternzeit

Bewerbungstipps für Wiedereinsteigerinnen
von Christine von Borcke-Wloka

Sich nach längerer beruflicher Auszeit neu zu bewerben, ist für viele Wiedereinsteigerinnen eine Herausforderung. Nicht immer gibt es beim bisherigen Arbeitgeber die Möglichkeit, in Teilzeit tätig zu werden oder das letzte Anstellungsverhältnis wurde aufgrund einer längeren Familienzeit bereits beendet. In beiden Fällen stehen Frauen, die zurück in den Job möchten, vor der Aufgabe, sich neu am Arbeitsmarkt zu positionieren.

Aber wie geht man vor? Wie bringt man seine Bewerbungsunterlagen auf den neuesten Stand und integriert die während der Familienzeit erworbenen Fähigkeiten in das eigene Profil? Und in welche Richtung soll denn der berufliche Weg nun gehen?

Am Anfang des Bewerbungsprozesses steht erst einmal die Selbst-

klärung. Hierbei sollte man sich darüber klar werden, ob man im gleichen Job wie bisher tätig sein möchte oder eine andere Tätigkeit anstrebt. Außerdem muss geklärt werden, in welchem zeitlichen Umfang man arbeiten möchte bzw. kann und in welchem regionalen Radius der neue Arbeitsplatz angesiedelt sein soll.

Denn nur wenn man weiß, was man will, kann man entsprechend auf die Suche gehen und auch die Bewerbungsunterlagen prägnant und aussagekräftig aufbereiten. Dies ist dann der nächste Schritt im Bewerbungsprozess.

Der Lebenslauf – punkten mit einer klaren Struktur

Neben einem aussagekräftigen und interesselockenden Anschrei-

Wiedereinsteigerinnen fehlt es nach einer längeren Familienphase oft an Selbstbewusstsein. Sie sollten sich bewusst machen, was sie alles können und was sie nach der Familienzeit noch erreichen wollen
FOTO: FOTOLIA.DE



ANZEIGE



Assistenten und Betreuungskräfte (m/w) für Krankenhäuser und Pflegeeinrichtungen gesucht – Wir bilden aus!

Qualifizierung mit Arbeitsvermittlung in unterstützende Dienstleistungen in Kliniken, Hauswirtschaft und Pflege

Wir bieten Ihnen:

Zertifizierte Bildungsmaßnahme (AZWV) mit Förderung über Bildungsgutschein: Freiraum – Assistenz und Betreuung im Gesundheitswesen

Nächste Starttermine: 24.02.2012 und 28.03.2012

3-monatige Weiterbildung in Theorie und Praxis mit den Schwerpunkten:

>> **Alltagsbegleitung** >> **Pflege** >> **Gesundheit**
>> **Kommunikation** >> **Hauswirtschaft** >> **Service**

Anschließende Vermittlung zu einem unserer zahlreichen Kooperationspartner

Fühlen Sie sich angesprochen?

Über Chancen, Anforderungen und Inhalte erhalten Sie Auskunft bei:

Fr. Müller-Kluge und Frau Bruhn-Sellami

afg worknet GmbH

Projektkoordination Paul-Ehrlich-Straße 3

Tel.: 040/8550466-78 oder -94 22763 Hamburg

christiane.bruhn-sellami@afgworknet.de

bettina.mueller-kluge@afgworknet.de

www.afgworknet.de



Über die Autorin

Christine von Borcke-Wloka ...

... ist Inhaberin der Firma „Die Personal-Werkbank“. Sie arbeitet als Coach, Trainerin und HR InterimManagerin in Hamburg und berät Menschen in allen Fragestellungen rund um die Themen Bewerbung, berufliche Neuorientierung und Standortbestimmung sowie Profiling. Mit mehr als 10 Jahren Berufserfahrung als Managerin im Personalbereich bietet Christine von Borcke-Wloka ihren Klienten kompetent und praxisorientiert genau die Unterstützung, die in der jeweiligen Situation nötig ist.

Weitere Infos:

www.die-personal-werkbank.de

14. Februar 2012

zurück in den Job

ben ist der Lebenslauf das Kernstück der Bewerbung. Er gibt Aufschluss über die einzelnen Stationen des bisherigen Werdegangs. Ein Lebenslauf muss klar strukturiert und einfach zu lesen sein. Aktuell ist die retrospektive, also rückwärtsgerichtete Darstellung des Werdegangs üblich. Sprich, man beginnt jeweils mit der letzten Anstellung, der letzten Weiterbildung, der letzten Ausbildungsstation.

Bewährt hat sich dazu eine Gliederung des Werdegangs in Blöcken, z.B. in die Folgenden:

- Berufserfahrung oder Beruflicher Werdegang (*hier kann auch die Eltern- bzw. Familienzeit erwähnt werden*)
- Weiterbildung
- Ausbildung & Schule
- Sonstige Tätigkeiten, wie Praktika etc.
- Sprachkenntnisse
- Computer-Kenntnisse

Unter diesen Titeln können die verschiedenen Stationen des Werdegangs zusammen gefasst werden.

Die Zeitangaben müssen nicht tagengenau sein, die Angabe von Monat und Jahr ist ausreichend. Die Monatsangaben sind jedoch zwingend notwendig, wenn nur Jahres-

angaben gemacht werden, kann der Eindruck entstehen, dass Lücken und Brüche im Lebenslauf vertuscht werden sollen.

Das Anschreiben – prägnant informieren auf einer Seite

Ein gutes Bewerbungsanschreiben muss einige Anforderungen erfüllen: es muss den Adressaten über die Eignung des Bewerbers für die ausgeschriebene Stelle informieren, es muss passgenau auf die ausgeschriebene Stelle zugeschnitten sein, es muss individuell sein und keine Massenware und es muss Interesse beim Leser wecken.

Um dies zu erreichen, sind zwei Aspekte von Bedeutung. Zum einen, genau zu lesen und zu analysieren, was in der Stellenausschreibung steht, wie sie formuliert ist und wo das Unternehmen die Schwerpunkte setzt. Wie ist die Position beschrieben? Welche Tätigkeiten gehören dazu? Welche Anforderungen an den Bewerber werden gestellt? Und wie stellt sich das Unternehmen in der Ausschreibung dar?

Zum anderen gilt es, sich selbst der eigenen Fähigkeiten bewusst zu sein. Was zeichnet mich aus? Wo liegen meine Stärken und Talente? Welche Fachkenntnisse bringe ich mit, wie viel berufliche Erfahrung konnte ich bisher sammeln?

Diese Fragen sind die Ausgangspunkte für die Erstellung eines persönlichen Stärkenprofils, mit dessen Hilfe man sehr klar formulieren kann, welchen Mehrwert man für ein Unternehmen bietet. Bei der Erstellung eines solchen Stärkenprofils geht es nicht nur um die Fachkenntnisse und beruflichen Erfahrungen, die man mitbringt, sondern, und dies ist insbesondere für Wiedereinsteigerinnen von den Bedeutung, auch um alle anderen Fähigkeiten, über die man verfügt und von denen man manche vielleicht erst während der Familienzeit erworben hat. Organisatorische Fähigkeiten, ausgesprochene Belastbarkeit und Geduld sowie die Fähigkeit, jederzeit unterschiedlichste Interessen „unter einen Hut“ zu bringen, sind hier nur einige Beispiele, die erwähnt werden können.

Das Fazit zum Schluss

Zu wissen, was man will und was man kann, ist der erste Schritt für aussagekräftige, sehr individuelle und gut strukturierte Bewerbungsunterlagen. So gerüstet kann dann der Stellenmarkt im Internet und in den Printmedien sondiert werden, um eine neue berufliche Herausforderung zu finden.

TIPPS ZUR BEWERBUNGSMAPPE

- Kein altes Passfoto nehmen. Lassen sie ein neues, professionelles Bewerbungsfoto machen. Es darf nicht älter als ein Jahr sein und sollte zur angestrebten Stelle passen. Ob Farbe oder Schwarz-Weiß entscheidet ihr Geschmack. Auf eingescannte Fotos verzichten!
- Zeigen, wer sie sind. Formulieren sie ihr Anschreiben selbst und individuell für die ausgewählte Stelle. Kopieren sie nichts aus dem Internet und lassen sie das Anschreiben nicht von anderen formulieren.

Achten sie auf vollständige Bewerbungsunterlagen. Dazu gehören unbedingt:

- Anschreiben
- Deckblatt
- tabellarischer Lebenslauf
- Foto und Zeugnisse

Die optische Form

- Benutzen sie für alle Unterla-

gen dasselbe Papier.

■ Verlassen sie sich nicht darauf, dass ihr potenzieller Arbeitgeber nachfragt, wenn Unterlagen fehlen. Legen sie ab dem Schulabschlusszeugnis von allem, was sie gemacht haben und was für die Stelle relevant sein könnte, einen Beleg in die Mappe. Den Nachweis über den Stenografie-Kurs aus den 60er-Jahren lassen sie allerdings lieber weg.

■ Nennen sie im Anschreiben keine Gehaltsvorstellungen. Die Gefahr, sich zu teuer oder zu günstig anzubieten und schnell aussortiert zu werden, ist zu groß.

■ Achten sie auf einen einheitlichen Stil in ihrer Bewerbungsmappe. Standard ist Schriftgröße 12 in Arial. Wählen sie keine knalligen Farben und kein Schwarz für die Bewerbungsmappe. Verzichten sie auf Klammern und Folien.

ANZEIGE



Sicherheitsdienstleister (m/w) gesucht! Wir bilden aus!

Qualifizierung und Vermittlung in Tätigkeiten des Sicherheitsgewerbes – **eine Branche mit Perspektive**

Wir bieten Ihnen:

Zertifizierte Bildungsmaßnahme (AZWV) mit Förderung über Bildungsgutschein: Qualifizierung zum Sicherheitsdienstleister

Nächster Starttermin: 14.03.2012

3-monatige Qualifizierung in Theorie und Praxis mit einem in der Branche anerkannten Abschluss

Schwerpunkte der Ausbildung:

- >> Rechtskunde >> Luftsicherheit >> Unfallverhütung
- >> Umgang mit Menschen >> Sicherheitstechnik
- >> Sachkundeprüfung §34a GewO vor der Handelskammer

Das beinhaltete Praktikum bietet die Gelegenheit auf eine unmittelbare Festanstellung.

Fühlen Sie sich angesprochen?

Für weitere Informationen zu Chancen, Anforderungen und Inhalten stehen wir Ihnen gern zur Verfügung:

Herr Keuchel afg worknet GmbH
Paul-Ehrlich-Straße 3

Tel.: 040/8550466 - 64 22763 Hamburg

matthias.keuchel@afgworknet.de

www.afgworknet.de



Lautsprecher zum Falten

Die Geschäftsidee



Direkt aus den USA von Nora Lincke

Jason Lucash und Michael Szymczak aus Chicago haben es geschafft: Mit gerade einmal 28 Jahren haben die beiden ihr Hobby zum Beruf gemacht und sind damit ganz nebenbei auch noch extrem erfolgreich. Auf bis zu vier Millionen US-Dollar wird ihr Unternehmen heute geschätzt

Alles fing damit an, dass zwei junge Männer in ihren ersten Jobs viel reisen mussten. Auf ihre geliebte Musik wollten sie während der langen Flug, Auto- und Busreisen jedoch nicht verzichten. Beim Anblick des Kartons des auf einer dieser Geschäftsreisen verzehrten chinesischen Fast-Food-Essens entwickelten die damaligen Kollegen und heutigen Geschäftspartner die Idee zum OrigAudio.

Aus umweltfreundlichem Material lässt sich wie im Origami-Stil ein Lautsprecher falten, der garantiert in jede Reisetasche passt. Diesen an herkömmliche MP-3-Player oder Handys angeschlossen ergibt ein Lautsprecher-System, dessen Tonqualität überrascht. Für 19,99 US-Dollar ist das faltbare Wunder zu haben. Preiswert, qualitativ hochwertig und kreativ im Design.

Der offizielle Start des Jungunternehmens erfolgte 2009. Schon im ersten Jahr brachten Veröffentlichungen wie im US-amerikanischen Time Magazine, in beliebten Fernsehshows und die Platzierung in der Liste der 50 besten Innovationen des Jahres 2009 den beiden Geschäftsmännern und ihrem faltbaren Lautsprecher beachtliche Bekanntheit.

Schnell stellte sich heraus, dass Jason und Michael eine wahre Marktlücke gefunden hatten. Einige Flughafengeschäfte orderten Probeexemplare, um zu sehen, wie gut das

kleine Soundwunder bei den Flugreisenden ankam. Die wenigen Exemplare gingen weg wie warme Semmeln.

Nachdem ihre Erfindung nun auch im US-Fernsehen vorgestellt und für gut gefunden wurde, konnten sich die frischgebackenen Firmengründer vor Bestellungen über ihre Internetseite kaum retten.

Mit einem Startkapital von 30.000 US-Dollar – Ersparnisse der beiden Jungs sowie ein Kredit von Jason's Mutter – ging es in die Produktion. Ein chinesischer Hersteller produzierte die ersten 6.000 Exemplare des Papier-Lautsprechers.

Drei Tage nach der TV-Veröffentlichung waren diese Exemplare bereits ausverkauft. Zu Weihnachten 2009 verkauften sich dank spezieller Marketingaktionen zur Adventszeit 15.000 weitere Lautsprecher. Der Unternehmensgewinn lag bereits im oberen sechsstelligen Bereich.

Zuerst führte Jason Lucash – selbsternannter „Direktor Unternehmensentwicklung“ – das Unternehmen aus seinem Elternhaus in

Chicago. Michael Szymczak blieb zunächst für 20 Stunden die Woche bei seinem alten Arbeitgeber angestellt. Doch als „Marketing Direktor“ von

OrigAudio stieg er kurze Zeit später auch in Vollzeit in das Geschäft ein.

Im vergangenen Jahr verlegten die Bei-

3-Player angeschlossen gibt die akustischen Schallwellen der Musik in verblüffend guter Qualität und Lautstärke wieder.

Wird es zusätzlich mit Alltagsgegenständen wie einem Pappkarton, einer Dose, einem Buch oder einer Vase verbunden, so wird die Lautstärke noch erhöht. Die Rock-it 2.0 Version von OrigAudio wird für 34,99 Euro sogar über Amazon Deutschland vertrieben.

Die Hälfte des Umsatzes wird durch auf Kundenwünsche angepasste Designs der verschiedenen Lautsprecher generiert. So ordern US-Unternehmen den Lautsprecher beispielsweise in Form einer Cola-Flasche oder eines Axe-Deo-Sprays. Genauso lassen sich Namen, Fotos oder andere Designs auf Wunsch aufdrucken.

Die Lautsprecher von Jason und Michael gelten in Amerika als „cool“. Sie sehen anders aus als herkömmliche tragbare Lautsprecher und sind dabei erschwinglich, ausdauernd und liefern guten Klang. Gespräche mit potentiellen Investoren verheißen weitere Expansion und den Vormarsch in neue Gefilde.

In Deutschland wurde jüngst die OrigAudio Version einer Spielkonsole auf einer Messe vorgestellt. Es wird sich zeigen, mit welchen neuen Überraschungen die zwei Partner in den USA und anderen Ländern der Welt noch aufwarten werden. <http://www.origaudio.com>



den ihre Firmenzentrale nach Kalifornien, da dort die meisten ihrer Kunden sind. Mittlerweile gibt es zahlreiche Variationen ihres Lautsprechers. Oberste Firmenphilosophie: Tragbar und preiswert müssen die OrigAudio Produkte sein. Der „Rock-It“ (Bild) ist eine der neueren Erfindungen.

Dieser lippenstiftgroße Apparat macht aus mehr oder weniger jedem Objekt einen Lautsprecher. Das Gerät an ein Handy oder einen MP-

ANZEIGEN

Gis

Akademie

VOLLE FÖRDERUNG MIT
BILDUNGSGUTSCHEIN DURCH
ARBEITSAGENTUR / ARGE

➔ **Coaching-Konfliktklärung kompakt**
12 Wochen | Start 15.02.2012

➔ **Fortbildung zum Coach**
für Privatzahler berufsbegleitend
an 6 Wochenenden | Start Herbst 2012

➔ **Systemisch-Integrative Familien u. Sozialberatung**
9 Monate | Start 20.06.2012

➔ **Gesundheits- und Sozialmanagement**
9 Monate | Start Juni 2012

Persönliches Infosgespräch:
Tel.: 040 / 30 39 31 - 23
Gotenstraße 14, 20097 Hamburg
www.gis-akademie.de

Praxisnahe Weiterbildung

Ihr Weg zum neuen
Arbeitsplatz ...

Weiterbildung mit Perspektive als:

Fachberater/-in Marketing/Vertrieb

➔ **In nur 6 Monaten zum qualifizierten IHK-Abschluss!**

Garantierte Starttermine:
03. April, 04. Mai und 12. Juni 2012

Ihr Kontakt zur GFN AG, Trainingscenter Hamburg, Hammerbrookstraße 90
info@gfn.de

Jetzt in die Bildungsoffensive:

- Modulares Lehrgangskonzept - Einstiegspunkte alle 6 Wochen
- Gute Berufsaussichten als Fachassistenz, im Marketing, im Vertriebsinnen-/ Außendienst
- hohe Integrationsquote

Tel. +49 40 636038-0
www.gfn.de

Förderung durch Bildungsgutschein

Ausgedient: Arbeitsvertrag nach arglistiger Täuschung unwirksam

Das hessische Landesarbeitsgericht hat im letzten Herbst ein Urteil gefällt, was zurzeit in der Öffentlichkeit diskutiert wird. Ein Arbeitgeber darf ein Arbeitsverhältnis sofort durch Anfechtung beenden, wenn er getäuscht wurde. Aber ist das wirklich etwas Neues

Vor einigen Jahren hatte der Autor in seiner Anwaltspraxis den Fall, dass ein Bewerber für eine Helfertätigkeit in einem Krankenhaus darüber getäuscht hatte, dass er einen Hauptschulabschluss hatte. Er hat die Frage schlicht falsch beantwortet. Tatsächlich war er ohne Abschluss. Nach ca. 30 Jahren änderten sich die Vorschriften für diesen Helferjob, eine Zusatzausbildung zum Rettungsassistent war notwendig, was einen Hauptschulabschluss voraussetzte. Der Helfer war in seinem Job nicht mehr einsetzbar. Was nun?

Zunächst denkt man an eine Kündigung. Nach dreißig Jahren hat der Arbeitnehmer allerdings eine Kündigungsfrist von sieben Monaten. Ob eine fristlose Kündigung wegen des Vertrauensbruchs nach so vielen Jahren wirksam sein kann, ist ebenfalls sehr fraglich. Aber der Arbeitgeber hat ein noch viel schärferes Schwert in der Hand. Er kann den Vertrag wegen arglistiger Täuschung anfechten und so den Vertrag annullieren als wäre er nie dagewesen. Das ist nicht neu. Das ist allgemeines Zivilrecht. Im Strafrecht heißt eine solche Täuschung Betrug.

Bei der Anfechtung gibt es nur

wenige Einschränkungen. Die Täuschung muss Auswirkung auf die Arbeit haben. Ferner muß die Täuschung für den Vertrag ursächlich sein, d.h. ohne den Schwindel hätte der Arbeitgeber den Vertrag nicht abgeschlossen. Kündigungen, sogar die fristlose Kündigung sind an wesentlich mehr Voraussetzungen, wie z.B. Fristen, gebunden. Selbst nach vielen Jahren hat eine Vertragspartei das Recht, wegen arglistiger Täuschung den Vertrag anzufechten und zwar ein Jahr lang, nachdem sie von dem Schwindel erfahren hat. Der Arbeitgeber muss die vorgespiegelten falschen Tatsachen beweisen. Das wird ihm im Prozess um die Wirksamkeit der Anfechtung meistens nicht schwer fallen.

Bei einer fristlosen Kündigung ist es erforderlich, dass die Vertrauensbasis zwischen den Parteien zerstört ist und eine weitere Zusammenarbeit unzumutbar ist. Darauf kommt es bei der

Anfechtung nicht an. Es geht nur darum, dass der Arbeitgeber bei Abschluss des Vertrages quasi betrogen wurde. Die Anfechtung des Arbeitsvertrages hat im Arbeitsrecht nur Wirkung für die Zukunft, schließlich kann man die erbrachte Arbeitsleistung der Vergangenheit nicht zurückholen. Den Arbeitslohn der Vergangenheit kann der Arbeitnehmer selbstverständlich behalten. Da es bei einer Täuschung um eine unerlaubte Handlung handelt, stehen dem Vertragspartner möglicherweise auch Schadensersatzansprüche zu.

Man stelle sich vor, der Helfer ohne Hauptschulabschluss wäre vom Arbeitgeber auf ein teures Fortbildungsseminar geschickt worden und erst danach wäre die Täuschung aufgefliegen. Dann hätte der Arbeitgeber wohl einen Anspruch auf Erstattung der Kosten. Auch Kosten für die neue Ausschreibung der Stelle wären ein unmittelbarer Schaden, der zu ersetzen wäre.

Etwas beeinflusst ist das Verständnis hinsichtlich der Angaben in Bewerbungen dadurch, dass es bei Bewerbungen Fragen gibt, die der Arbeitgeber nicht stellen darf und viele Leute teilweise zu recht – davon ausge-

hen, man dürfe diese Fragen folgenlos falsch beantworten. Die Grenze ist allerdings da, wo die Täuschung Einfluss auf die vertragliche Tätigkeit hat oder - wie im Beispielsfall - erst später bekommt. Dann nämlich ist der Täuschende nach unserer Rechtsordnung nicht mehr schützenswert. Die Schutzrechte, die Arbeitnehmer z.B. durch das Kündigungsschutzgesetz, den Mutterschutz oder den Sonderkündigungsschutz als Schwerbehinderter haben, hat der Täuschende nicht. Man sollte bei Vertragsabschluss wissen, dass unwahre Angaben sehr einschneidende Folgen haben können. Seien Sie also vorsichtig damit.

Aber das Anfechtungsrecht ist keineswegs einseitig ein Recht der Arbeitgeber. Das allgemeine Zivilrecht, wonach sich das Anfechtungsrecht richtet, unterscheidet nicht zwischen Arbeitgeber und Arbeitnehmer. Gleiches Recht für alle. Sollte der Arbeitnehmer bei Vertragsabschluss getäuscht worden sein, etwa bei der Höhe der Löhne der Kollegen, die auf einmal sehr viel mehr als er verdienen, und hätte er den Vertrag so nicht abgeschlossen, kann er diesen ebenfalls anfechten.

Otmar Korte
Fachanwalt für Arbeitsrecht



Mit freundlicher Unterstützung durch



RA Otmar Korte

KORTE
FACHANWÄLTE FÜR ARBEITSRECHT

Niendorfer Str. 143 • 22848 Norderstedt • Tel.: 040 /52 88 44 44 • Fax: 040 /52 88 44 45
E-Mail: ra@korte-rechtsanwalt.de • www.korte-rechtsanwalt.de



RA Dennis Küster

Nacht der Azubis - Unternehmen

23. März 2012 – Mit dem Azubi-Shuttle direkt in die Betriebe fahren

Was sich in anderen Städten bereits bewährt hat kommt jetzt auch nach Hamburg - die 1. Nacht der Azubis findet am 23. März 2012 statt. Die Veranstaltung richtet sich an alle Schüler/innen der Abgangsklassen 2012/13 und ist als Doppelveranstaltung angelegt:

1. Die Ausbildungsmesse

Die Zentralveranstaltung findet in der Zeit von 14 bis 22 Uhr im Terminal Tango des Hamburger Flughafens statt. Hier präsentieren sich viele namhafte Unternehmen auf der Ausbildungsmesse. **Tipp:** Auf der Messe könnt ihr auch eure Bewerbungsmappen checken lassen oder an einem großen Ausbildungsplatz-Speed-Dating teilnehmen.

2. Der Azubi-Shuttle

Direkt vor dem Terminal warten Busse darauf, euch im 2-Stunden-Takt in die teilnehmenden Unternehmen zu fahren. Dort gibt es spannende Einblicke hinter die Kulissen der Betriebe. Zusätzlich erhaltet ihr viele exklusive und nützliche Informationen über die verschiedenen Ausbildungsmöglichkeiten in den jeweiligen Unternehmen. Der Aufenthalt in den Firmen dauert etwa 30 - 45 Minuten. Im Anschluss werden alle Teilnehmer zurück zum Terminal Tango gefahren. Bei Interesse können auch mehrere Shuttle-Touren gebucht werden.

3. Rock das Terminal

Von 20 Uhr bis 22 Uhr wird die Veranstaltung mit einem bunten Bühnenprogramm ausklingen. Verschiedene Schülerbands und Solo-Künstler sorgen für tolle Stimmung. Hinweis: Alkohol wird nicht ausgeteilt und ist auf dem gesamten Veranstaltungsgelände verboten.

Kostenlose Teilnahme

Die Veranstaltung ist für Schüler, Lehrer und Eltern absolut kostenlos. Für die Bus-Touren sind aber zwingend Anmeldungen erforderlich. Die können ab dem 15. Februar 2012 im Web unter www.nacht-der-azubis.de kostenlos gebucht werden. Für mehr Erfolg bei der Ausbildungsplatzsuche empfiehlt es sich, eine vollständige Bewerbungsmappe mitzubringen.



Die Azubi-Shuttlebustouren (Teil 1) - Anmeldungen

Azubi-Shuttle-Tour 1 Asklepios Kliniken	Azubi-Shuttle-Tour 2 BAT	Azubi-Shuttle-Tour 3 Hermes	Azubi-Shuttle-Tour 4 Jungheinrich
<p>Zukunftsmarkt Gesundheitsbranche Berufe rund ums Heilen und Helfen haben Zukunft. Investiere in deine Zukunft und informiere dich über die verschiedenen Ausbildungsmöglichkeiten in den Asklepios Kliniken.</p> <p>Abfahrt 1 Ab 15.30 Uhr (Rückkehr ca. 17.15 Uhr)</p> <p>Abfahrt 2 Ab 17.30 Uhr (Rückkehr ca. 19.15 Uhr)</p> <p>Abfahrt 3 Ab 19.30 Uhr (Rückkehr ca. 21.30 Uhr)</p>	<p>Wer evtl. bei British American Tobacco Germany, dem drittgrößten Tabakunternehmen in Deutschland eine Ausbildung oder mit einem dualen Studium ins Berufsleben starten möchte sollte diese Tour nicht verpassen.</p> <p>Abfahrt 1 Ab 15.30 Uhr (Rückkehr ca. 17.15 Uhr)</p> <p>Abfahrt 2 Ab 17.30 Uhr (Rückkehr ca. 19.15 Uhr)</p> <p>Abfahrt 3 Ab 19.30 Uhr (Rückkehr ca. 21.30 Uhr)</p>	<p>Mit Fulfilment ins Berufsleben starten. Hermes, der Logistik-Dienstleister der OTTO-Gruppe bietet viele qualifizierte Ausbildungsgänge an. Auf dieser Tour gibt es alle wichtigen Informationen zu den einzelnen Ausbildungsmöglichkeiten.</p> <p>Abfahrt 1 Ab 15.30 Uhr (Rückkehr ca. 17.15 Uhr)</p> <p>Abfahrt 2 Ab 17.30 Uhr (Rückkehr ca. 19.15 Uhr)</p> <p>Abfahrt 3 Ab 19.30 Uhr (Rückkehr ca. 21.30 Uhr)</p>	<p>Jungheinrich ist einer der drei größten Anbieter in den Bereichen Flurförderzeug-, Lager- und Materialflusstechnik weltweit. Auf dieser Tour wird u.a. über die kaufmännischen und technischen Ausbildungsberufe informiert.</p> <p>Abfahrt 1 Ab 15.30 Uhr (Rückkehr ca. 17.15 Uhr)</p> <p>Abfahrt 2 Ab 17.30 Uhr (Rückkehr ca. 19.15 Uhr)</p> <p>Abfahrt 3 Ab 19.30 Uhr (Rückkehr ca. 21.30 Uhr)</p>

14. Februar 2012

ehmen live erleben

und vor Ort spannende Einblicke erhalten



Allgemeine Informationen Nacht der Azubis

Datum	23. März 2012
Uhrzeit	14.00 bis 22.00 Uhr
Ort	Flughafen Hamburg Terminal Tango
Eintritt	kostenlos
Web	Nacht-der-Azubis.de

Anfahrt

Mit der S1 bis zur Haltestelle „Hamburg Airport“ oder den Buslinien 26, 274, 292, 39

Teilnehmende Unternehmen

- Asklepios Kliniken
- British American Tobacco
- Hamburg Airport
- Höffner Möbelgesellschaft
- Jungheinrich
- Stern-Wywiol GmbH
- vhw Wohnen im Alter
- Hermes Logistik
- Accor Hospitality (Hotels)
- AIRBUS
- HHLA
- Johnson & Johnson
- Kunstschule Wandsbek
- Reemtsma Cigarettenfabrik
- REWE
- SYSMEX Deutschland
- TF Heinze
- und weitere

Ausbildungsplatzangebote

Die teilnehmenden Firmen bieten verschiedene gewerbliche, technische und kaufmännische Ausbildungsberufe und Duale Studiengänge an. Die genaue Liste mit allen Ausbildungsangeboten findet ihr bei uns im Web.

Zielgruppe

Ob Hauptschüler oder Abiturient – die Veranstaltung richtet sich an **ALLE** Schulabgänger 2012 und 2013.

Eltern/Freunde

Selbstverständlich könnt ihr euch zur Messe im Flughafen von euren Eltern oder Freunden begleiten lassen. Aus Kapazitätsgründen ist das aber auf den Shuttle-Touren nicht möglich.

en im Web: www.Nacht-der-Azubis.de

Azubi-Shuttle-Tour 5 Stern-Wywiol

Die Stern-Wywiol Gruppe gehört zu den führenden Unternehmen in der Welt der „Food & Feed Ingredients“ und bietet verschiedene, qualifizierte Ausbildungsberufe an

Abfahrt 1
Ab 15.30 Uhr (Rückkehr ca. 17.15 Uhr)

Abfahrt 2
Ab 17.30 Uhr (Rückkehr ca. 19.15 Uhr)

Abfahrt 3
Ab 19.30 Uhr (Rückkehr ca. 21.30 Uhr)

Azubi-Shuttle-Tour 6 VHW

Gemeinschaft rockt - für die sieben stationären Altenpflegeeinrichtungen und den Ambulanten Dienst sucht die Vereinigte Hamburger Wohnungsbaugenossenschaft 50 Auszubildende zum/zur Altenpfleger/in

Abfahrt 1
Ab 15.30 Uhr (Rückkehr ca. 17.15 Uhr)

Abfahrt 2
Ab 17.30 Uhr (Rückkehr ca. 19.15 Uhr)

Abfahrt 3
Ab 19.30 Uhr (Rückkehr ca. 21.30 Uhr)

Azubi-Shuttle-Tour 7 Möbel Höffner

Von Marketing bis Montage – Das große Möbelhaus mit über 6.000 Mitarbeitern bietet über 100 Ausbildungsplätze in 12 Berufen an. Wie du ein Teil der großen „Höffner-Möbelfamilie“ wirst, erfährst du auf dieser Tour

Abfahrt 1
Ab 15.30 Uhr (Rückkehr ca. 17.15 Uhr)

Abfahrt 2
Ab 17.30 Uhr (Rückkehr ca. 19.15 Uhr)

Abfahrt 3
Ab 19.30 Uhr (Rückkehr ca. 21.30 Uhr)

Azubi-Shuttle-Tour 8 Hamburg Airport

Werden Sie ein Teil der Luftfahrtbranche. Eine Ausbildung am Hamburg Airport kann diesen Wunsch erfüllen. Hamburg Airport steht für eine innovative, zukunftsorientierte Arbeitsweise und bietet ein breites Spektrum an interessanten Arbeitsplätzen

Es sind mehrere Abfahrtszeiten geplant. Die genauen Zeiten stehen noch nicht fest. Diese erfährst du ab dem 15. Februar 2012 im Web unter www.Nacht-der-Azubis.de. Für diese Tour ist ein gültiger Ausweis zwingend erforderlich.

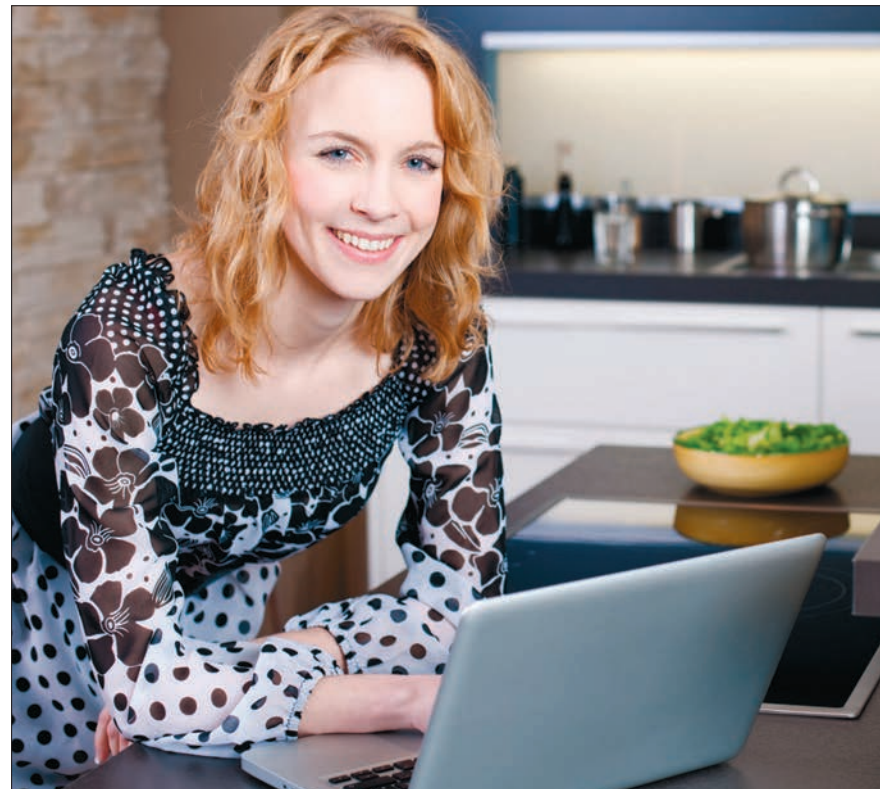
Das Studium am Küchen

Das begleitete Selbststudium an Fernuniversitäten wird dem Studium an klassischen Präsenzunis immer häufiger vorgezogen. Was sind die Vor- und Nachteile des Fernstudiums, für wen ist diese Lernform geeignet und für wen nicht? Jobs-Kompakt NORD hat das unübersichtliche Feld der Fernstudien genauer unter die Lupe genommen

Rund 2.218.000 Studenten waren im vergangenen Wintersemester an deutschen Universitäten und Fachhochschulen eingeschrieben. Die meisten von ihnen haben allerdings nicht den klassi-

schen Weg in den Hörsaal gewählt, sondern sich für ein Fernstudium entschieden.

Eines ist sicher, wer sich heute auf akademischem Niveau weiterbilden möchte, der findet in jedem



ANZEIGE



IT-WEITERBILDUNGEN
IN ENTSPANNTER
LERNATMOSPHERE

Beginn: 19.03.2012

Frontaler Präsenzunterricht mit praxiserfahrenen Dozenten vor Ort.

In 5 - 6 - 8 Monaten Vollzeitunterricht

- MCITP Server 2008 Enterprise Administrator
- MCTS Exchange Server 2010
- Cisco CCNA

Infoveranstaltung nach Terminvereinbarung

Interessiert ? Bei Eignung zu 100 % durch Arbeitsagentur, Jobcenter und Rententräger gefördert.

damago GmbH Hamburg
Süderstraße 77, Tel: 040 - 254133950
Mail: Hamburg@damago.de

dama.go
WWW.DAMAGO.DE

Fall eine große Auswahl an Angeboten. Fast jede Fachrichtung wird mittlerweile auch im ortsunabhängigen Fernstudium angeboten. Manche Fächer eignen sich besser als andere. Vor allem Studiengänge, die sehr theorie- und textlastig sind, erfreuen sich großer Beliebtheit. Wirtschaft, Sozialwesen, Informatik und Ingenieurwesen sind die beliebtesten Fächer.

Der Vorteil liegt ganz deutlich darin, dass eine Fernhochschule oder -fachhochschule im Vergleich zu den regulären staatlichen Hochschulen seinen Studenten die Möglichkeit bietet, ihr Studium neben der Ausübung ihres Berufes genauso wie im Einklang mit ihrem Familienleben zu absolvieren.

„Außerdem fallen bei einem Fernstudium so gut wie keine Fahrt- oder Übernachtungskosten an und es kommt zu keinen finanziellen Ausfällen, da man trotz des Studiums nicht auf sein Gehalt verzichten muss“, berichtet Elisabeth D. aus Stade. Die 36-Jährige macht über die Fernuni Hagen derzeit ihren Abschluss zum Master of Science.

Gerade für Personen, die in einer eher ländlichen Gegend wohnen, ist ein Fernstudium eine angenehme Alternative, da dieses im Vergleich zum Studium an der staatlichen Uni nicht in der nächstgelegenen größeren Stadt absolviert werden muss.

Für diejenigen, die zeitlich und räumlich in gewissem Maße eingeschränkt sind, ihr Wissen aber gezielt vertiefen, mit einem qualifizie-

renden Abschluss ihre Karriere beschleunigen oder sich beruflich komplett neu orientieren möchten, für die ist ein Fernstudium eine praktische Wahl.

Die relativ flexible Zeiteinteilung bietet den Fernstudenten zwar mehr Freiräume, im Gegenzug müssen sie allerdings mit Lerninhalten zurechtkommen, die oftmals sehr viel gebündelter und komprimierter sind als in einem Studium an einer staatlichen Hochschule.

Dafür entfällt bei einer reinen Fernuniversität der Präsenzunterricht total, und auch an anderen Fernhoch- und Fernfachhochschulen gibt es nur selten Tage, an denen Anwesenheitspflicht herrscht. Der direkte Austausch mit Dozenten und Kommilitonen muss daher auf Eigeninitiative erfolgen.

E-Mail, Online-Foren und andere computerbasierte Tools stehen für den Austausch zur Verfügung. „Einige Kommilitonen und ich haben uns nebenbei in Lerngruppen organisiert“, erzählt Elisabeth. „Auf diese Weise kann man die sonst eher anonyme Lernatmosphäre auf eigene Initiative etwas personalisieren“, so die Fernstudentin.

Wer sich für ein Fernstudium entscheidet, der muss Zeit, Disziplin und das Interesse am Lernen aufbringen. Es gilt, sich selbst motivieren zu können, sich Ziele zu setzen und diese zu erreichen. Denn während des Selbststudiums ist für die Bearbeitung des Studienmaterials meist kein konkreter Zeitplan vorgegeben.

14. Februar 2012

tisch

Die flexible Zeiteinteilung bietet den Fernstudenten zwar mehr Freiräume, im Gegenzug muss man viel Disziplin und das Interesse am Lernen aufbringen

FOTO: FOTOLIA.DE



Lernzielkontrollen finden in der Regel ebenfalls nur auf freiwilliger Basis statt. Menschen, denen es schwer fällt, von zu Hause zu arbeiten, die sich leicht ablenken lassen und nicht genug Eigenmotivation und Disziplin aufbringen können, die sollten daher lieber auf ein Präsenzstudium an einer klassischen Hoch- oder Fachhochschule zurückgreifen.

Aus Sicht der Wirtschaft haben Fernstudiengänge ein enormes Potenzial. Die Möglichkeit, Studium und Beruf zu vereinbaren, mache laut Expertenmeinung in Zeiten von Fachkräftemangel und sinkender Geburtenraten viel Sinn. Die Unternehmen wollen mögliche Auszubildende und potenzielle Führungsnachwuchskräfte nicht an die Universitäten verlieren.

Einen weiteren Vorteil des begleiteten Selbststudiums sehen die Wirtschaftsexperten darin, dass mittels der Fernlehre im Vergleich zum Studium an Präsenzuniversitäten Schlüsselkompetenzen wie Selbstmotivation, Zielstrebigkeit und Eigeninitiative erworben werden, die im späteren Berufsleben von Nutzen sein können.

Neben einem vollwertigen Studium mit anerkanntem Abschluss bieten Fernhochschulen oft auch Sprachzertifikate, Fort- und Weiterbildungen sowie Kompaktkurse an. Hier gilt es genau zu unterscheiden, wenn man es auf einen „echten“ Bachelor- oder Masterstudiengang abgesehen hat.

WEITERE INFORMATIONEN ZUM FERNSTUDIUM

Wie funktioniert ein Fernstudium?

Der wesentliche Unterschied zum Präsenzstudium an einer Universität oder Hoch- bzw. Fachhochschule liegt darin, dass bei einem Fernstudium keine Anwesenheitspflicht besteht. Die Studierenden bekommen zu Beginn eines Semesters die entsprechenden Studienunterlagen nach Hause geschickt bzw. laden sich diese im Internet herunter. Dann bearbeiten sie ihrem Lerntempo angemessen das Material. Dank der neuen Medien wird fast alles auf digitalem Wege kommuniziert, sodass auch der Austausch mit Dozenten und anderen Kommilitonen via Onlinekursen, Chats und Videotutorials trotz räumlicher Trennung möglich ist. Verbindlich sind meist nur einige wenige Präsenzveranstaltungen zur praktischen Übung und zur Lernkontrolle in Form von Klausuren.

Anerkennung von Abschlüssen

Ein z.B. über das Fernstudium erlangter Bachelor hat genau denselben Wert wie der Bachelorabschluss eines Präsenzstudiums. Gleiches gilt für den Master. Man sollte bei den privaten Anbietern allerdings darauf achten, dass der Studiengang, für den man sich entschieden hat, vom Bundesministerium für Bildung und Forschung und vom Akkreditierungsrat anerkannt ist. Bei den staatlichen Hochschulen ist dies in der Regel automatisch der Fall.

Unterschiede Fernhochschule bzw. Fernuniversität und Fernschule

Wenn man vom Fernstudium spricht, so ist damit per Definition das Studium gemeint, welches an einer Universität oder (Fach-) Hochschule auf Basis der Fernlernmethode absolviert wird. Im Unterschied zu Fernhochschulen und Fernuniversitäten bieten Fernschulen Weiterbildungen und Kurse in den verschiedensten Fachbereichen aus dem nicht-akademischen Bereich an.

Zugangsvoraussetzungen

An den meisten Fernunis und -hochschulen ist z.B. für die Einschreibung in einen Bachelorstudiengang in der Regel das Zeugnis der allgemeinen Hochschulreife oder eines gleichwertigen Schulabschlusses Voraussetzung. Die Fachhochschulreife ist bei der Fernuni Hagen beispielsweise nicht ausreichend. Bewerber ohne Hochschulreife, aber mit einer beruflichen Qualifikation, können je nach Art der beruflichen Vorbildung direkt das Bachelorstudium aufnehmen oder den Hochschulzugang über ein Probestudium oder eine Zugangsprüfung erlangen. Auch ist es dank des berufsbegleitenden Studiums möglich, direkt in ein Masterstudium einzusteigen.

Finanzierung des Fernstudiums

Grundsätzlich haben Studenten im Fernstudium den finanziellen Vorteil, dass sie neben dem Beruf studieren können und somit nicht auf ihr normales Gehalt verzichten müssen und die

Studiengebühren durchaus selber bestreiten können. Manche Arbeitgeber sehen ein Fernstudium sogar als Investition in einen besonders guten Mitarbeiter und beteiligen sich an der Finanzierung eines solchen zweiten Bildungsweges. Fragen Sie doch einfach mal nach, ob Ihre Firma ein Studium für Sie mitfinanzieren würde. Solange Ihre eigentliche Arbeit darunter nicht leidet, haben Sie evtl. gute Chancen.

Fördermöglichkeiten

Es gibt unterschiedliche Möglichkeiten, das Fernstudium gefördert zu bekommen: über das Aufstiegsstipendium, die Bildungsprämie, den Bildungsgutschein von der Bundesagentur für Arbeit, den zinsgünstigen Bildungskredit vom Bundesministerium für Bildung und Forschung und das Bafög. Ob die Förderfähigkeit gegeben ist, hängt vor allem von den persönlichen Umständen der Studierenden ab und mit welchem Abschluss die Ausbildung endet.

Handelt es sich bei dem Fernstudium um ein Bachelor-, Master- oder Diplomstudium oder ein Fernbildungsangebot mit einem anerkannten Berufsabschluss, stehen die Chancen auf Förderfähigkeit recht gut. Wenn das Fernstudium jedoch eine reine Fortbildungsmaßnahme oder ein Zertifikatskurs ist, so wird es mit der finanziellen

Unterstützung schwieriger. Im Zweifelsfall sollte immer eine Beratungsstelle im zuständigen Bafög-Amt, das Studentenwerk oder die Arbeitsagentur zu Rate gezogen werden.

Abbrecherquote

Das Fernstudium ist zwar sehr beliebt, doch gibt es auch eine Menge Teilnehmer, die wieder abbrechen. Gerade im ersten Studienjahr ist die Abbrecherquote mit bis zu 50 Prozent sehr hoch. In den Folgejahren sinkt sie deutlich auf durchschnittlich 20 bis 25 Prozent.

Bundesweiter Fernstudientag 2012

Am Freitag, 24. Februar, finden unter dem Motto "Fernstudium ganz nah" in ganz Deutschland Veranstaltungen für Weiterbildungsinteressierte statt. Teilnehmer kann man entweder vor Ort oder virtuell im Internet. In der Zeit von 16 bis 17 Uhr findet online im Live-Austausch ein Fernstudien-Webinar der Zentralstelle für Fernstudien an Fachhochschulen (ZFH) statt. Im virtuellen Seminar wird über das Fernstudienrepertoire der ZFH Partner-Hochschulen informiert und beraten.

Weitere Informationen: www.zfh.de

Weiterführende Links

<http://www.fernstudium.com/>
<http://www.fernstudium-vergleich.de/>
<http://www.uni-vergleich.de>

ANZEIGE



**Keinen Führerschein / Keinen Job!
- Wir bilden Sie aus -**

Qualifizierung zum EU-Berufskraftfahrer

Starttermin:

• 07.03.2012

Inhalte:

- Führerscheinklasse C/CE
- Beschleunigte Grundqualifikation (IHK-Prüfung)
- ADR-Gefahrgut-Schein
- Gabelstaplere Ausbildung
- Ladungssicherungsausweis
- Rangier- und Perfektionstraining

Voraussetzungen:

- Führerscheinklasse B
- Mindestalter 21 Jahre

Alle Ausbildungsinhalte können auch einzeln gebucht werden!



SVG-Hamburg
 Straßenverkehrsgenossenschaft eG
 Bullerdeich 36 · 20537 Hamburg
 Telefon: 040 / 25 450 111 · Fax: 040 / 25 450 301
info@svg-hamburg.de · www.svg-hamburg.de

Berufsziel: Zahlenspezia

Seit nunmehr 30 Jahren besteht die GFS Gesellschaft zur Fortbildung im Steuerrecht in Berlin mit ihren Steuer- und Wirtschaftsfachschulen. 1996 wurde in Hamburg eine Tochter des traditionsreichen Fortbildungsunternehmens gegründet. Seither überzeugen die Hamburger GFS-Teilnehmer sowohl im Umschulungsbereich als auch in den Aufstiegsqualifikationen mit überdurchschnittlich guten Prüfungsergebnissen



Der Schwerpunkt der Hamburger GFS sind Umschulungen zum Steuerfachangestellten sowie Vorbereitungslehrgänge zu den Berufsexamina zur Bilanzbuchhalterprüfung vor der IHK und Aufstiegsfortbildungen im Steuerwesen. Diese Qualifizierungsangebote sind aktuell besonders nachgefragt, denn in diesen Berufsfeldern gibt es derzeit beste Karrierechancen.

Das komplexe Steuersystem der Bundesrepublik erfordert hochqualifizierte Spezialisten, die sich auf dem umfangreichen Gebiet des Steuerrechts perfekt auskennen. Qualifizierte Nachwuchskräfte werden derzeit in fast jeder Kanzlei gebraucht. Daher haben die angehenden Steuerfachangestellten ausichtsreiche Chancen auf einen gut bezahlten und sicheren Arbeitsplatz.

Die angebotene Umschulung zum Steuerfachangestellten ist ein auf zwei Jahre angelegter Vollzeit-

lehrgang mit parallelem Praktikum. Die Teilnehmer werden intensiv auf die Prüfung bei der Steuerberaterkammer vorbereitet. Sie erwerben umfassende Kenntnisse im Rechnungswesen, Steuerrecht, Betriebswirtschaft und in den Grundlagen des Zivilrechts.

85 % der Teilnehmer bestehen im ersten Anlauf

Die Prüfungsergebnisse der GFS Teilnehmer sind überdurchschnittlich gut, in der Winterprüfung 2011 konnten 85 % der Teilnehmer die Prüfung im ersten Anlauf bestehen. Die Vermittlungsquote in ein unbefristetes Arbeitsverhältnis auf dem ersten Arbeitsmarkt beträgt bei dieser Qualifikation satte 85 – 100 %.

Ähnlich erfolgreich steht es um den zweiten aussichtsreichen Karriereweg im Angebot: den zum Bilanzbuchhalter. Als Fachkraft des Rechnungswesens sind Mitarbeiter,

die sich in diesem Bereich qualifizieren, eine wichtige Beratungsinstanz für die Unternehmensführung. Ihr Wissen und ihre Einschätzungen haben maßgeblichen Einfluss auf zentrale Firmenentscheidungen. Für diesen Bereich bietet das Hamburger Weiterbildungsinstitut mit Sitz im schönen Stadtteil Rotherbaum einen Lehrgang an. Dieser bereitet in zwei aufeinander aufbauenden Modulen auf die IHK-Prüfung vor. Gegenstand sind sowohl die buchhalterischen als auch die betriebswirtschaftlichen, rechtlichen und steuerrechtlichen Aspekte des Rechnungswesens.

Hierfür beschäftigt die Wirtschaftsfachschule hochqualifizierte und aus der Praxis kommende Dozenten, die sich kontinuierlich weiterbilden. Flexibilität und Unabhängigkeit werden beim Kursangebot stets berücksichtigt. So gibt es neben Vollzeitkursen auch Angebote, die berufsbegleitend genutzt

werden können.

Durch die enge Verzahnung mit dem hauseigenen Internetportal klausurenkurse.de ist eine optimale Versorgung und Kommunikation der Teilnehmer gewährleistet. Alle Lehrmaterialien und Klausuren sind jederzeit per Download verfügbar, Foren und Serviceangebote dienen zum unkomplizierten und zeitnahen Austausch der Lernenden untereinander und mit den Dozenten.

Seit ca. 1 Jahr bietet die GFS in Hamburg auch Sprachkurse mit berufsspezifischen Qualifikationen für Migranten an, die neben der Vervollkommnung der sprachlichen Fertigkeiten der Teilnehmer die Vermittlung der Grundlagen der Lohn- und Finanzbuchhaltung zum Ziel haben. Die Integrationschancen für die Teilnehmer dieses Kurses werden dadurch deutlich verbessert und eröffnen Teilnehmern mit Migrationshintergrund neue Möglichkeiten auf die Eingliederung in

14. Februar 2012

list



Das komplexe Steuersystem in Deutschland erfordert hochqualifizierte Spezialisten, die sich auf dem umfangreichen Gebiet des Steuerrechts perfekt auskennen

FOTO: FOTOLIA.DE

den ersten Arbeitsmarkt.

Die Kursteilnehmer der Wirtschafts- und Steuerfachschule werden bei Vorliegen entsprechender persönlicher Voraussetzungen bei der beruflichen Umorientierung und Weiterbildung finanziell unterstützt. Die Umschulung zum Steuerfachangestellten entspricht in Hamburg den Bildungszielen des Jahres 2012 der Agentur für Arbeit und der Jobcenter und wird demzufolge nach den Regelungen des SGB gefördert. Weiterhin gibt es die Möglichkeiten der Förderung über das Meister-Bafög für Aufstiegsqualifizierungen und - für Beschäftigte - die Weiterbildungsprämie und den Weiterbildungsbonus. Letzterer richtet sich schwerpunktmäßig an Beschäftigte in Elternzeit oder Alleinerziehende sowie an geringer qualifizierte Personen und jene mit Migrationshintergrund.

/Nora Lincke

WEITERE INFORMATIONEN & KONTAKTDATEN

Umschulung zum/zur Steuerfachangestellten

- Vollzeitunterricht: täglich von 08:00 Uhr bis 15:15 Uhr, Praktikum parallel zum Unterricht
- Starttermine 2012: Juni und November 2012
- Unterrichtseinheiten: 2.504 U.-Std. und 1.200 U.-Std. Praktikum
- Inhalte:
 - Steuerlehre
 - Wirtschaftslehre
 - Wirtschaftsrechnen
 - Buchführung und Bilanz
 - DATEV-Ausbildung (FIBU/LOHN/STEUERN)
 - Informations- und Kommunikationstechniken
- Abschluss: Die Abschlussprüfung findet vor der Steuerberaterkammer statt.

Zulassungsvoraussetzungen

Realschulabschluss oder interne Eignungsfeststellung

Förderung

Bei Vorliegen der persönlichen Voraussetzungen Förderung durch die Agentur für Arbeit oder das Jobcenter über Bildungsgutschein möglich. Bei Reha kann eine Kostenübernahme beim Rentenversicherungsträger beantragt werden.

Perspektiven

Einsatz als Mitarbeiter/-in in Steuerbüros oder in Abteilungen des Rechnungswesens von Unternehmen; nach mehrjähriger Berufstätigkeit Aufstiegsfortbildungen zum/zur Steuerfachwirt/-in oder zum/zur Steuerberater/-in möglich

Modulare Weiterbildung zum/zur Bilanzbuchhalter/in IHK

- Unterrichtszeiten: montags bis freitags von 8:00 bis 15:15 Uhr
- Starttermine 2012: 16. April 2012 bis 28. März 2013
- Unterrichtseinheiten: 1.792 U.-Std.

Inhalte

- Modul 1: 912 Unterrichtseinheiten
- Buchführung und Buchhaltungsorganisation national
 - Steuerrecht und betriebliche Steuerlehre - Einführung
 - Kosten- /Leistungsrechnung u. Finanzwirtschaftliches Management
 - Volkswirtschaftliche Grundlagen
 - Recht
 - DATEV, SAP R3
- Modul 2: 880 Unterrichtseinheiten
- Erstellen von Zwischen- und Jahresabschlüssen und des Lageberichts nach nationalem Recht

- Jahresabschlussanalyse / Berichterstattung
- Internationale Rechnungslegung
- Steuerrecht und betriebliche Steuerlehre - Vertiefung
- Erarbeitung und Analyse von Fachvorträgen

Die Ausbildung zum/zur Bilanzbuchhalter / in ist bei der GFS daneben auch berufsbegleitend über einen Abendkurs oder einen Fernlehrgang mit einer Dauer von 1 Jahr möglich.

Abschluss

- IHK-Prüfung (Grundlagenteil in der internen Rechnungslegung)
- Teilnahmevoraussetzungen: Erfolgreich abgelegte Prüfung in einem anerkannten kaufmännischen oder verwaltenden Ausbildungsberuf und mindestens dreijährige Berufspraxis oder mindestens 6-jährige Berufspraxis mit wesentlichen Bezügen zum betrieblichen Finanz- und Rechnungswesen.

Förderung

Bei Vorliegen der persönlichen Voraussetzungen Förderung durch

die Agentur für Arbeit oder das Jobcenter über Bildungsgutschein möglich. Weitere Förderung durch Rentenversicherungsträger oder über Meister-BaFög möglich.

Perspektiven

Hohe Qualifikation, fundiertes handelsrechtliches, internationales, betriebswirtschaftliches und steuerrechtliches Wissen machen den Bilanzbuchhalter zum gesuchten Spezialisten sowohl in Unternehmen jeder Betriebsform und Größe als auch in Steuerkanzleien und bei Wirtschaftsprüfern

Kontakt

GFS Wirtschafts- und Steuerfachschulen in Berlin GmbH / Niederlassung Hamburg
Moorweidenstraße 10
20148 Hamburg

weitere Schulungsräume:
Berliner Tor Center
Beim Strohause 29
20097 Hamburg

Telefon: 040 - 44 53 53

Fax: 040 - 45 35 97

E-Mail: hh@gfs-in-hamburg.de

Internet: www.gfs-wifa.de

ANZEIGE

Lehrgänge mit Perspektive 

☎ 040 636038-0

Förderung durch Bildungsgutschein

Umschulungen

Dauer: 21 Monate | Start: 09. April
mit IHK-Abschluss und Zertifikaten

Fachinformatiker (m/w) SI und AE (IHK)

✓ CompTIA A+ / Microsoft / PHP / SAP / ITIL

Informatikkaufmann (m/w) (IHK)

✓ CompTIA A+ / Microsoft

IT-Systemkaufmann (m/w) (IHK)

✓ CompTIA A+ / Projekt+ / Prince2 / ITIL

Teilqualifikationen

für Externenprüfung nach BBiG*

Dauer: 6 Monate | Start: 27. Februar, 09. April

Fachkraft IT-Services/ IT-Kundenbetreuer *

✓ CompTIA A+ / Microsoft / ITIL

Fachkraft IT-Administration/ IT-Administrator *

✓ CompTIA Network+ / Microsoft / Linux / ITIL

Fachkraft IT-Projektkoordination/ IT-Projektkoordinator*

✓ CompTIA A+ / Projekt+ / Prince2 / ITIL

GFN Trainingscenter Hamburg • Die IT-Spezialisten • www.gfn.de

DATA GROUP

IT Services + Solutions



Gute Gründe für DATAGROUP

13. größtes IT-Unternehmen ihres Branchensegments

Technologisch hoch modernes Arbeitsumfeld

Vielfältige Weiterbildungs- und Entwicklungsmöglichkeiten

Offene Unternehmenskultur und angenehme Arbeitsatmosphäre



Wir suchen Dich:

IT-Service Desk Engineer (m/w)

IT-Support Engineer (m/w)

Software-Paketierer (m/w)

DATAGROUP Hamburg GmbH

Peutestraße 53
20539 Hamburg

Sie finden uns auch auf:



jobs-hamburg@datagroup.de ■ www.datagroup.de/karriere ■ Tel. 040 85404-0



Work. Your style.

Wünschen auch Sie sich einen Job, der perfekt zu Ihnen und Ihrem Leben passt? Dann sollten wir uns unbedingt kennenlernen. Denn im Auftrag unserer Kunden suchen wir Menschen wie Sie – die wissen, was sie können und was sie wollen. Hier eine Auswahl unserer aktuellen Stellenangebote:

- **Einkäufer (m/w)** mit technischer Affinität und sehr guten Englisch- und SAP-Kenntnissen
- **Personalsachbearbeiter (m/w)** mit guten SAP- und Englischkenntnissen für die Personalbetreuung
- **Mitarbeiter (m/w) für den Vertriebsinnendienst** zur selbständigen Auftragsabwicklung und Kundenbetreuung mit sicheren Englisch- und guten SAP-Kenntnissen
- **Geschäftsführungsassistent (m/w)** für ein international tätiges Immobilienunternehmen mit sehr guten Englischkenntnissen und mehrjähriger Berufserfahrung

Wir freuen uns auf Ihre Bewerbung.

DIS AG • Office & Management • Sünje Kapusta • Kattrepel 10 • 20095 Hamburg
Tel. 040-55449010 • hamburg-office@dis-ag.com • www.dis-ag.com



www.dis-ag.com/bewerber

DIS AG

LUDWIG | PÄHLKE

Personalservice GmbH

So will ich arbeiten.

In Hamburg und Umgebung genießen wir zu Recht das große Vertrauen unserer Auftraggeber und Mitarbeiter. Denn in den Bereichen Arbeitnehmerüberlassung und Personalvermittlung bieten wir in der Region eine exzellente Dienstleistung – individuell, beratungsstark und mit dem Know-how aus vielen Jahren Erfahrung.

Dazu suchen wir folgende Mitarbeiter:

Elektroinstallateure (m/w)

Staplerfahrer (m/w) mit Hochregalenerfahrung

Küchenhilfen (m/w) Voll- und Teilzeit

Produktionsmitarbeiter (m/w)

Fachverkäufer (m/w) Lebensmitteleinzelhandel

Fleischer (m/w) Verkaufs- und Produktionsbetont

Wir freuen uns auf Ihre Bewerbung per Post oder per E-Mail an bewerbung@ludwig-paehlke.de
Damit Sie genau so arbeiten können, wie Sie es gerne wollen.

LUDWIG & PÄHLKE
Personalservice GmbH
Deichstr. 48-50 | 20459 Hamburg

Tel. 040 23 68 75 0-0 | Fax-29
info@ludwig-paehlke.de
www.ludwig-paehlke.de

Richter

PERSONALSERVICE

Wir suchen im Großraum Hamburg für unsere Kunden im Rahmen der Zeitarbeit mit Übernahmechance und/oder der Vermittlung

- ~ **Fachkrankenschwester / pfleger**
- ~ **Elektroniker / innen**
- ~ **WIG-Schweißer / innen**
- ~ **Industriemechaniker / innen**
- ~ **Lohn- und Gehaltsbuchhalter / innen**
- ~ **Infoagenten (m/w)**

Ihre beruflichen Wünsche möchten wir gerne kennenlernen. Sprechen Sie uns an, oder starten Sie Ihre Initiativbewerbung auf unserer Homepage www.personal-richter.de

Richter Personalservice GmbH
Hamburg
Rödingsmarkt 52
20459 Hamburg
Telefon: 040 512 08 6-60
Telefax: 040 512 08 6-77

Richter Personalservice GmbH
Kiel
Bolhörnkaai 1
24103 Kiel
Telefon: 0431 9 80 79-0
Telefax: 0431 9 80 79-79

www.personal-richter.de

14. Februar 2012

JOBS-KOMPAKT
NORD

Zum nächstmöglichen Zeitpunkt suchen wir einen Mitarbeiter (m/w) für den

Anzeigenverkauf Online

mit nachweisbaren Erfahrungen im Verkauf von Anzeigen.

Hauptberuflichen Mitarbeitern bieten wir ein attraktives Grundgehalt zzgl. einer erfolgsorientierten Vergütung. Ein Führerschein ist in jedem Fall erforderlich. *Quereinsteiger haben die Möglichkeit, nach einer 6-wöchigen Testphase mit Zielvorgabe eine Festanstellung zu erhalten.*

Wolter-Rousseaux Media GmbH z. Hd. Frau Dominique Rousseaux
Gutenbergring 39-41 | 22848 Norderstedt
Tel.: 040 / 64 666-16 00 | Fax: 040 / 64 666-16 10
Personal@Jobs-Kompakt.de | www.Jobs-Kompakt.de
Rückfragen richten Sie bitte an Herrn Michael Weikel (-1616).
Bewerbungen per Post erwünscht.

Als bestzertifizierter Personal-dienstleister Deutschlands arbeiten wir mit namhaften Industrie-unternehmen im Großraum Ham-burg zusammen und vermitteln unser Personal in langfristige Ar-beitsplätze.

www.IMPACT-Group.de

Wir freuen uns auf Ihre vollständigen Bewerbungsunterlagen.

Weitere Stellenangebote finden Sie unter: www.IMPACT.Jobs.

Aktuell suchen wir:

- Chemielaboranten/innen
- Chemikanten/innen
- Ingenieure/innen
- Techniker/innen
- verschiedenster Fachrichtungen
- Elektroinstallateure

IMPACT Group
Neuer Wall 9
20354 Hamburg

Telefon 040 / 350 16 310
E-Mail Hamburg@IMPACT-Group.de

www.tuja.de

Faszination Fliegen

Check in mit TUJA Aviation!

Beste Karrierechancen in der Luftfahrtindustrie.

Die **TUJA Zeitarbeit GmbH** steht seit über 20 Jahren für Erfolg in den Bereichen Arbeitnehmerüberlassung und Personalvermittlung. Das Unternehmen beschäftigt derzeit bundesweit mehr als 18.000 Mitarbeiter/innen aller Berufssparten in ca. 120 Niederlassungen. Wir bieten unseren Kunden und Mitarbeiter/innen individuell zugeschnittene Personaldienstleistungen an.

WIR SUCHEN ZUVERLÄSSIGE:

- **Prüfer (m/w)** JAR 66 B1/B2
- **Fluggerätmechaniker (m/w)**
Instandhaltung/Fertigung/Triebwerkstechnik, mit/ohne CAT A
- **Fluggeräteelektriker/Avioniker (m/w)**
mit/ohne CAT A

für verschiedene Standorte in Nord- und Süddeutschland sowie im europäischen Ausland.

Kompetenz...
Flexibilität...
Erfolg...

Ihre Zukunft!

TUJA
ZEITARBEIT GMBH

TUJA Zeitarbeit GmbH · Herr Meik Wyschka · hamburg.aviation@tuja.de
Schellerdamm 16 / 8. OG · 21079 Hamburg · Telefon: +49 (0) 40/682862-0

TUJA Zeitarbeit GmbH · Herr Holger Dienst · bremen.aviation@tuja.de
Otto-Lilienthal-Straße 29 · 28199 Bremen · Telefon: +49 (0) 421/16305-0

Beschleuniger | Forschung mit Photonen | Teilchenphysik

Deutsches Elektronen-Synchrotron
Ein Forschungszentrum der Helmholtz-Gemeinschaft

PERSONAL ABTEILUNG

Referent in der Personalabteilung (m/w)

DESY

Das Deutsche Elektronen-Synchrotron DESY ist eines der weltweit führenden Beschleunigerzentren zur Erforschung der Materie. DESY entwickelt, baut und nutzt Beschleuniger und Detektoren für die Forschung mit Photonen und die Teilchenphysik.

Die Administration von DESY umfasst die Aufgabenbereiche Personal, Finanz- und Rechnungswesen, Warenwirtschaft, Allgemeine Verwaltung, Bauwesen, Sicherheit sowie Technologietransfer. Die ca. 275 Beschäftigten der Administration sind aktive Partner der Forschung. Sie verantworten leistungsfähige und regelgerechte Verwaltungsprozesse und tragen damit zum Erfolg der Wissenschaft und zur Erfüllung der Mission von DESY bei.

Ihre Aufgabe

- Bearbeitung von Grundsatzfragen aus personalrechtlicher Sicht unter Einbindung von Führungskräften und Gremien
- Analyse, Überwachung und Überarbeitung bestehender sowie Aufstellung neuer Abschnitts- und Abteilungsübergreifender Prozesse
- Erarbeitung von Konzepten zur Optimierung und Verbesserung von Prozessen sowie Begleitung und Überprüfung der Umsetzung
- Projektmanagement für die softwaregestützte Einführung von standardisierten Stellenbeschreibungen
- Überprüfung des bestehenden Stellenbewertungs- und Eingruppierungsverfahrens
- Entwicklung von Standards
- Steuerung interner Beteiligter und externer Berater
- Zeit- und Kapazitätsplanung

Ihr Profil

- Abgeschlossenes Fachhochschul- oder Hochschulstudium der Betriebswirtschaftslehre mit Schwerpunkt Personal und Organisation oder gleichwertige Kenntnisse und Erfahrungen
- Fundierte Kenntnisse des Arbeits-, Tarif- und Sozialversicherungsrechts durch mehrjährige Berufserfahrung im HR-Bereich, insbesondere in Hinblick auf den öffentlichen Dienst
- Fundierte praktische Erfahrung in MS Project und Viso
- Kenntnisse und praktische Erfahrungen im Prozess- und Projektmanagement
- Erfahrungen in der Stellenbewertung
- Versierter Umgang mit MS-Office
- Gute Englischkenntnisse
- Gute kommunikative Fähigkeiten

Fachliche Fragen beantwortet Ihnen gern Daniela Hildebrandt unter Telefon 040 8998-4604, daniela.hildebrandt@desy.de.

Die Stelle ist befristet auf 2 Jahre mit Option auf Verlängerung. Die Vergütung und sozialen Leistungen entsprechen denen des öffentlichen Dienstes. DESY ist offen für flexible Arbeitszeitmodelle. Schwerbehinderte Menschen werden bei gleicher Eignung bevorzugt berücksichtigt. DESY fördert die berufliche Entwicklung von Frauen und bittet Frauen deshalb nachdrücklich, sich um die zu besetzende Stelle zu bewerben. Auf dem DESY-Gelände befindet sich ein zweisprachiger Kindergarten.

Wir freuen uns auf Ihre Bewerbung mit Angabe der Kennziffer, auch per E-Mail:

Deutsches Elektronen-Synchrotron DESY

Personalabteilung | Kennziffer: EM016/2012

Notkestraße 85 | 22607 Hamburg

Telefon: 040 8998-1589 | E-Mail: personal.abteilung@desy.de

Bewerbungsschluss: Bis Position besetzt ist

www.desy.de

Die Helmholtz-Gemeinschaft ist die größte Wissenschaftsorganisation Deutschlands.
www.helmholtz.de



Job-Bezeichnung	Beschreibung	Anforderungen	Kontakt
Hausmeister/in	Abwicklung von Exportaufträgen und Versand inkl. Hausmeister/in, unbefristet in Teilzeit 30 h / Woche. Installateur- und Heizungsbauermeister/in. Die Ausweitung der Arbeitszeit auf eine Vollzeitstätigkeit ist beabsichtigt.	Ausbildung oder Berufserfahrung als Klempner oder Heizungsbauer/in / handwerklich geschickt / versiert im Umgang mit MieterInnen / Führerschein zwingend erforderlich / eigener PKW	Casareno GmbH Herr Peter Funk Bei der Lutherbuche 9 22529 Hamburg Telefon: 040 5 60 10 88
Fachverkäufer/in	Vermietung und Verkauf von DVDs über Videotheken-Software / Verkauf von Getränken und Kioskartikeln / Kundenberatung / Eingabe neuer DVDs in Videotheken-Software / Präsentation der DVDs in Verleihregalen/ Schaufenster etc. / Teilzeit	Service-orientiert / Teamfähig / Pünktlich und zuverlässig / Interesse an Filmen / Erfahrung im Kassieren (Kopfrechnen erwünscht) / gepflegtes Äußeres / Führerschein Klasse B / abgeschlossene Ausbildung Ist wünschenswert	Vista Video UG i.Gr. Frau Schaarschmidt Eppendorfer Landstr. 109 20251 Hamburg E-Mail: info@vista-video.de
Gas- und Wasserinstallateur/in	Sie führen die berufsüblichen Arbeiten bei unseren Privatkunden aus.Ihr Einsatzgebiet erstreckt sich auf den Großraum Hamburg. Vollzeit	Sie verfügen über eine abgeschlossene Berufsausbildung als Anlagenmechaniker/in - Sanitär-, Heizungs- und Klimatechnik oder Gas- und Wasserinstallateur/in. Des Weiteren ist der Besitz des PKW-Führerscheins zwingend erforderlich.	Krempel Sanitärtechnik GmbH Frau Krempel Garstedter Weg 282 a 22455 Hamburg m.krempel@krempel-sanitaertechnik.de
Zahntechniker/in	Die Tätigkeit ist unbefristet in Vollzeit.	Abgeschlossene Ausbildung zum/zur Zahn-techniker/in ist zwingend erforderlich / CAD/CAM Kenntnisse werden vorausgesetzt / Kenntnisse im Bereich Dentalkeramik werden erwartet / gern Berufseinsteiger/in	B & M Dental-Technik GmbH Herr Langer Eppendorfer Baum 35 - 37 20249 Hamburg
Anlagenmechaniker/in	Ihre Aufgaben umfassen alle anfallenden Tätigkeiten des Berufes, insbesondere im Bereich Sanitär- und Heizung.	Eine abgeschlossene Ausbildung ist zwingend erforderlich / ein PKW Führerschein ist ebenfalls zwingend	Buchholz Wärme & Bäder e.K. Inh. Jens Buchholz Frau Buchholz Riststr. 1 22303 Hamburg Telefon: 040 2 79 11 40
Bürokräft / Kaufmännische Fachkraft	Telefonische Kundenbetreuung / Erfassung und Pflege der Kundendaten / allgemeine Büro- und Verwaltungsarbeiten / Postbearbeitung / Vollzeit, alternativ auch als Teilzeitstelle 5 Std tgl.	Abgeschlossene Berufsausbildung / Erfahrung in der telefonischen Kundenbetreuung / sicherer Umgang mit MS-Office / Einwandfreies Deutsch in Wort und Schrift / Dienstleistungsbewusstsein	Die Continentale BKK Personalabteilung Speicherstr. 2 44147 Dortmund karriere@continentale-bkk.de
Friseur/in	Kundenberatung und-betreuung / Damen, Herren- und Kinderhaarschnitte / Farb- und Strähnentechnik	Abgeschlossene Friseurausbildung / idealerweise Berufserfahrung / gute Kenntnisse in Farbe und Schnitt / freundliches und gepflegtes Auftreten	Perdita Zander Frisör Haarlekin Frau Perdita Zander Eppendorfer Stieg 11 22299 Hamburg Telefon: 040 48 48 47
Steuerfachangestellte/r	Erstellung von Finanz- und Lohnbuchhaltung, Gewinnermittlungen und Steuererklärungen	Gute MS-Office und DATEV-Kenntnisse, Teamgeist, Fortbildungsbereitschaft, Fremdsprachenkenntnisse wünschenswert, aber nicht Voraussetzung	Andreas Beil Herr Andreas Beil Lehmweg 7 20251 Hamburg Telefon: 040 3 57 65 00 E-Mail: a.beil@beil-steuerberatung.de
Maurer/in	Wir suchen per sofort eine/n gelernte/r Maurer/in in Vollzeit für alle Maurerarbeiten im Innen- und Außenbereich/Hochbau. Arbeitsbeginn ist 7.30 Uhr, Entlohnung erfolgt nach Tarif.	Sie sollten alle erforderlichen Maurerarbeiten ausführen können und entsprechende mehrjährige Erfahrungen im Hochbau haben. Sie sollten über eine abgeschlossene Lehre als Maurer/in, sowie über einen Führerschein Klasse 3/B verfügen.	Freko-Bau GmbH Bauunternehmen Herr Jürgen Kock Kulemannstieg 11 22457 Hamburg kock@freko-baugmbh.de
Empfangskraft in Augenarztpraxis	Praxisübliche Tätigkeiten an der Anmeldung - Patientenbetreuung / Verwaltungstätigkeiten der Praxis / Telefonische Patientenannahme und Vergabe von Terminen	Kaufmännische oder medizinische Ausbildung, gern auch Call-Center-Erfahrung / sehr gute EDV-Kenntnisse / medizinische Vorkenntnisse / Organisationsstärke /	Medical Eye-Care Center Hamburg - Augenklinik und Augenarztpraxen- Frau Angelika Stolten Bramfelder Chaussee 269 22177 Hamburg E-Mail: astolten@medical-eye-care.de
Web-Designer/in	Wir suchen ab sofort Web-Designer/Entwickler für die Entwicklung und Umsetzung von umfangreichen Online-Projekten in Festanstellung. Deine Aufgaben: Du arbeitest im Rahmen bestehender Projekte an der technischen Umsetzung von Ideen und Vor-gaben.	Wichtigste Voraussetzung ist die Leidenschaft für das Internet und neue Medien sowie die Fähigkeit perfekte PHP-Codes zu generieren. HTML4 / HMTL5 / XML / CSS2 / CSS3 sollten genauso problemlos beherrscht werden wie AJAX / Javascript	WWE Media GmbH Herr Stefan Muhlack Ohlsdorfer Straße 39 22299 Hamburg Telefon: 040 25 30 65 90 E-Mail: muhlack@wwe-media.de

Job-Bezeichnung	Beschreibung	Anforderungen	Kontakt
Kfz-Mechatroniker FR Fahrzeugkommunikation (m/w)	Diagnose und Behebung von Fehlern, z.B. Mithilfe von Star Diagnose, Diwi, ZF und weiterer Software / Instandhaltung der Anlagen, Fehlersuche und Fehlerbehebung / Montage von Nachrüstsystemen	Abgeschlossene Ausbildung / mehrjährige Berufserfahrung / Kenntnisse in der Anwendung von Star Diagnose und anderer Diagnosesoftware / Selbstständiges arbeiten	Franke & Pahl Fenja Paasch Moorfleeter Str. 15 22113 Hamburg Telefon:040 736 27 - 125 E-Mail: a.reinhardt@franke-pahl.de
Gesundheits- und Krankenpfleger/in (m/w)	Arbeitsort: Hamburg / Vollzeit oder Teilzeit	Abgeschlossene Berufsausbildung zur/zum Gesundheits und Krankenschwester/-pfleger / Berufsanfänger und Wiedereinsteiger sind ebenso willkommen wie Routiniers / Ausgeprägte Fach- und Sozialkompetenz	Medic - Zeitarbeit Eiffestraße 48 20537 Hamburg Tel.: 040 / 30 39 86 910 E-Mail: service@medic-zeitarbeit.de www.medic-zeitarbeit.de
Zimmerer/Zimmerin	Zur Unterstützung unseres netten Teams suchen wir eine/n Zimmerer/Zimmerin oder Dachdecker/in bzw. gern auch eine/n erfahrenen Helfer/in zum Dachausbau, Neubau und Sanierung im Alt und Neubaubereich.	Abgeschlossene Ausbildung als Zimmerer/Zimmerin ist wünschenswert / ein PKW Führerschein der Klasse B ist zwingend erforderlich / Zuverlässigkeit, Motivation und Kundenorientierung werden vorausgesetzt	Dennis Ocak Zimmerei und Wärmedämmtechnik Herr Dennis Ocak Stellinger Steindamm 5 22527 Hamburg E-Mail: Dennis.Ocak@alice-dsl.de
Agentur-Nachfolger (m/w)	Betreuung eines gut sortierten, ausbaufähigen Kundenbestandes im Firmenkundensegment. Unser Angebot für Sie: finanzielle Unterstützung bei der Einrichtung Ihrer Geschäftsräume, sehr gute Erfolgs-, Einkommens- und vielfache Entwicklungsmöglichkeiten.	Idealerweise Ausbildung zum/zur Versicherungsfachmann/-frau (IHK) oder Versicherungskaufmann/-frau (IHK), praktische Vertriebserfahrung.	ERGO Lebensversicherung AG Armin Elhardt Revierstrasse 21 44379 Dortmund Armin.Elhardt@ergo.de
Buchhalter/in	Ihr Aufgabenbereich ist berufstypisch	Abgeschlossene Berufsausbildung und idealerweise Berufserfahrungen in der Buchhaltung / sicheres kommunikatives Auftreten / ein gepflegtes Äußeres / sehr gutes Deutsch in Wort und Schrift / Teamfähigkeit und Selbständigkeit	IHelpStore GmbH & Co. KG Herr Timke Mittelweg 136-138 20149 Hamburg E-Mail: info@ihelpstore.de
Modeberater/in	Modeberater/innen für Damenoberbekleidung unbefristet in Teilzeit flexibel (20 Std/Woche). Flexibler Einsatz in unseren Läden in der Europapassage "MALVIN" und im Alstertalein-kaufszentrum "ma-tino", je nach Öffnungszeiten der Läden auch Samstag.	Gutes Modegefühl und Spaß an Mode / Erfahrungen beim Verkauf (Verkaufsprofi) / Beratung und Service am Kunden muss gekonnt sein / eine abgeschlossene Ausbildung zum/zur Einzelhandelskaufmann/-frau in der Modebranche ist wünschenswert	Non-Stop Modetextil-Vertriebs GmbH Frau Sybille Tasler Hindenburgstr. 160 22297 Hamburg E-Mail: info@nonstop-germany.de
Bürokaufmann/-frau	Bürokaufmann/-frau, unbefristet, Vollzeit 40 h / Woche, in unserem Unternehmen in Hamburg zu vergeben.	Abgeschlossene Ausbildung / gute Kenntnisse in den MS-Office Anwendungen Word, Excel und Outlook setzen wir voraus.	assapp AG Herr Marco Burkart Karlsru. 21 76133 Karlsruhe E-Mail: m.burkart@assapp.ag
Confectioner/Konditor w/m für MS Hanseatic	Sie wollen auf einem Kreuzfahrtschiff arbeiten? Unter www.seachefs.com im Bereich „Team“ gibt es Informationen sowie Filme über Jobs an Bord. Ebenfalls bei Facebook unter http://www.facebook.com/seachefs	Sie haben eine abgeschlossene Ausbildung zum Konditor oder nachweisbare relevante Erfahrung? Dann sind Sie bei uns genau richtig! Begeistern Sie die Gäste mit service- und gastorientierter Herzlichkeit!	sea chefs Cruises Worldwide GmbH www.seachefs.com/hlcf
Teamassistent/in Kundenbetreuung in Vollzeit	Für ein internationales Handelshaus in der Hamburger City suchen wir schnellstmöglich eine/n serviceorientierte/n und flexiblen Assistenten/in für die telefonische Kundenbetreuung.	Sie haben eine kfm. Ausbildung und/oder Berufserfahrung als Assistent/in, haben Englischkenntnisse und sind zuverlässig und kommunikativ? Dann freuen wir uns auf Ihre Bewerbung!	Worksource Personaldienstleistungen GmbH Frau J. Schwinning Te. 040-429 36 46 10 jobs@worksource-personal.de www.worksource-personal.de
Sekretär(in) / Assistent(in) in Teilzeit in Hamburg	Korrespondenz nach Diktat, Vorlagen und Stichworten / Mitwirken bei Angeboten und Präsentationen / Erledigung aller Sekretariatsaufgaben / Koordination von Terminen und Besprechungen, Protokollführung	Abgeschlossene kaufmännische Ausbildung/ Mehrjährige Berufserfahrung im Assistenz- bzw. Sekretariatsbereich / Sehr gute Englischkenntnisse in Wort und Schrift / Fundierte EDV Kenntnisse (MS Office) insbesondere in der Textverarbeitung	THOST Projektmanagement für Bauten und Anlagen GmbH Frau Nadine Hundt Villinger Str. 6 75179 Pforzheim E-Mail: karriere@thost.de
Kassenkräfte und Mitarbeiter Kundenservice m/w Teilzeit HH Schnelsen	Verschiedene Tätigkeiten im Kundenservice, Fachverkaufsabteilungen und Kassenbereich, 15 – 30 Wochenstunden	Erfahrung im Einzelhandel, zeitliche Flexibilität (früh/spät), freundlich im Umgang mit Kunden	Mikado Personalservice GmbH Pelzerstraße 4 20095 Hamburg Ansprechpartnerin Frau Eckardt Tel. 040-3099390 bewerbung@mikado-personalservice.de

Bewirb Dich jetzt

Mit nur einer Bewerbung bis zu 30 Unternehmen erreichen! Die Job-Maschine von Jobs-Kompakt NORD macht's möglich! Einfach das Initiativ-Bewerbungsformular auf der nächsten Seite ausfüllen und an Jobs-Kompakt

NORD schicken. Wir leiten es dann umgehend weiter

Neuer Job gefällig?

In unserem Online-Stellenmarkt finden Sie bestimmt ein passendes Stellenangebot



www.Jobs-Kompakt.de

Wie schon mehrfach in früheren Ausgaben von Jobs-Kompakt NORD erwähnt, gibt es zahlreiche freie Stellen im Handel, in der Logistik, auf dem Bau, im Handwerk, in der Luft- und Raumfahrtindustrie, oder auch in der Altenpflege und in den Heilberufen. Ungelernte Kräfte werden genauso gesucht, wie Facharbeiter, Techniker oder Ingenieure.

Auf der anderen Seite gibt es viele Erwerbslose oder Umsteiger, die sich gerne anderweitig orientieren möchten, aber vielfach nicht wissen, welche Unternehmen Personal suchen bzw. für welche interessanten



Alternativ können Sie auch im Web unter www.Jobs-Kompakt.de ein Stellenprofil anlegen und direkt weiterleiten

Jobs-Kompakt NORD weiß, wo es freie Stellen bei reeller und fairer Bezahlung gibt. Egal ob im Handwerk, im Büro, gewerblich, kaufmännisch oder technisch - an die Job-Maschine von Jobs-Kompakt NORD sind diverse Firmen unterschiedlicher Branchen angeschlossen. Ihre Bewerbung erreicht immer die richtigen Unternehmen

FOTO: MASHE - FOTOLIA.COM

Positionen/Anforderungen sie geeignet wären. Dabei gibt es viele Stellen, die auch für Quereinsteiger absolut interessant sind und tolle Perspektiven bieten.

Jobs-Kompakt NORD spricht täglich mit vielen Firmen und Personalchefs und weiß, welche Unternehmen vakante Positionen zu besetzen haben und welche Anforderungsprofile erwartet werden bzw. für welche Quereinsteiger sich eine Bewerbung lohnt.

Einige dieser Firmen haben sich in der Jobs-Kompakt NORD "Job-Maschine" zusammengeschlossen und erwarten Ihre Bewerbung.

Aktuell sind Großunternehmen, Mittelständler, aber auch Personal-dienstleister vertreten.

Das einzige, was Sie tun müssen: Füllen Sie den Initiativ-Bewerbungs-bogen (re.S.) aus und senden sie ihn an uns (Post, Fax o. E-Mail).

Jobs-Kompakt NORD leitet Ihr Bewerbungsformular an ALLE teilnehmenden Unternehmen weiter und drückt Ihnen die Daumen, dass Sie eine Antwort bzw. eine Einladung zum Bewerbungsgespräch erhalten.

HINWEIS: Ihre Bewerbung wird nicht automatisch an die Inserenten dieser Ausgabe weitergeleitet. Bitte bewerben Sie sich dort direkt!

Die nächste Jobs-Kompakt NORD erscheint schon am

28. Februar 2012

Anzeigen-Hotline: 040.64.666.1600

14. Februar 2012

Initiativbewerbung JOB-MASCHINEper Fax an **040/53 53 27 79** oder per Post an**JOBS-KOMPAKT
NORD**Jobs-Kompakt NORD
Rubrik JOB-MASCHINE
Gutenbergring 39-41

22848 Norderstedt

**Ihre Bewerbung über die
JOB-MASCHINE ist selbstverständlich
KOSTENLOS und UNVERBINDLICH.**Bitte in DRUCKBUCHSTABEN schreiben.
Bitte keine Lebensläufe oder ähnliche Dokumente anhängen.

Name _____ Vorname _____ Geburtsdatum ____/____/____

 männlich weiblich

Staatsangehörigkeit _____

Straße/Nr. _____

Tel./Mobil _____

PLZ/Ort _____

E-Mail _____

Telefonisch bin ich am besten zu erreichen (Tage/Uhrzeit) _____

 Ich suche eine **Vollzeitbeschäftigung** Ich suche eine **Teilzeitbeschäftigung** Ich könnte anfangen zum _____ 2011

Letzte/Aktuelle Tätigkeit _____

Wunsch­tätigkeit _____ Gehaltsvorstellung (Euro/monatl./brutto) _____

Bereitschaft zum **Schichtdienst/Wochenenddienst** ja neinBereitschaft zum **Ortswechsel** ja nein**Schulabschluss** kein Abschluss Hauptschule Mittlere Reife Handelsschule Höhere Handelsschule Fachabitur/Abitur**Berufsausbildung** keine abgeschlossene Ausbildung Abgeschlossene Ausbildung zum/zur _____ Fachhochschule/Studium zum/zur _____**Sonstige Qualifikationen** (Aus-, Fort- und Weiterbildung) _____**Sprachen** deutsch englisch französisch spanisch türkisch polnisch russisch andere _____**SAP-Kenntnisse** keine müssten aufgefrischt werden gut sehr gut**MS-Office** keine müssten aufgefrischt werden gut sehr gut Ich besitze einen **Führerschein folgender Klassen** _____ Ich besitze **keinen Führerschein** Ich besitze **einen Gabelstaplerschein****Sperrvermerk** Bitte geben Sie meine Bewerbung in KEINEM Fall an folgende Firmen weiter _____ Ja, mir ist bekannt und ich bin damit einverstanden, das Jobs-Kompakt meine Bewerbung an unterschiedliche Firmen weiterleitet.
Eine Weitergabe meiner Daten zu werblichen Zwecken untersage ich hiermit ausdrücklich.

Datum / Unterschrift _____

FOTO GESUCHT

Menschen ab 50 und die Arbeitswelt

Fotowettbewerb OBJEKTIV 50

Wie sieht die Lebenswelt von arbeitenden und arbeitslosen Menschen ab dem 50. Lebensjahr aus? Wir suchen Fotografien zum Thema „Generation 50plus und Arbeit“.

Mitmachen kann jeder – mit Foto-Handy, Digitalkamera, Kleinbild oder professioneller Kamera. Alle Beiträge werden in unserer Online-Galerie ausgestellt. Laden Sie vom 1.11.2011 bis 31.3.2012 Ihr digitales Foto hoch.

Preise

Die besten Bilder werden in verschiedenen Kategorien mit Geldpreisen im Gesamtwert von 6.500 EUR prämiert.

Infos

Teilnahme & Online-Galerie unter:

www.perspektive50plus.de
www.facebook.de/objektiv50

Der Wettbewerb OBJEKTIV 50 wird unterstützt und gefördert von: