

# JOBS-KOMPAKT NORD

Stellenmarkt | Weiterbildung | Ausbildung

Nr. 09/12 | 8. - 21. Mai 2012 | 1 EURO | Erscheinungsweise: 2x im Monat | Internet: [www.Jobs-Kompakt.de](http://www.Jobs-Kompakt.de)



Mit großem  
Stellenmarkt  
ab Seite 18



# Stärken

# gezielt einsetzen

Anzeige

## Ihre berufliche Zukunft finden Sie bei uns!

Wir qualifizieren Sie zum/zur

- **City-Logistiker/in** inkl. Führerschein Kl. BE\* Beginn: 21.05.2012
- **Reinigungsfachpersonal (m/w)** inkl. Führerschein Kl. B\* Beginn: 21.05.2012

TÜV NORD Technisches Schulungszentrum GmbH & Co. KG  
Tel.: 040/780814-0, [www.tuevnordschulungszentrum.de](http://www.tuevnordschulungszentrum.de)

\*Führerscheinausbildung wird durch  
Vertragsfahrschule durchgeführt

**TÜV NORD**  
Schulungszentrum



**Sven Wolter-Rousseaux,**  
Herausgeber von  
**JOBS-KOMPAKT NORD**

## Die große Idee von der Inklusion

Liebe Jobs-Kompakt-LeserInnen!

Warum können wir keine Welt schaffen, in der es keine Ausgrenzungen gibt? Eine Welt, in der das Vorhandensein von Unterschieden nicht trennt, sondern keinerlei Bedeutung beigemessen wird – egal, ob im Job oder im gesellschaftlichen Leben? Warum soll der Blinde als Callcenter-Agent nicht genauso gut sein, wie sein sehender Kollege? Warum soll ein Rollstuhlfahrer Computer-Tätigkeiten nicht genauso gut ausüben können, wie seine gesunden Kollegen? Warum soll ein Migrant nicht ein genauso guter Maurer sein, wie der deutsche Geselle? Diese Fragestellungen sind natürlich bewusst gewählt, um jedem Menschen schnell zu verdeutlichen, dass dem Anderssein vielfach eine zu große Bedeutung beigemessen wird.

Insofern ist der Versuch der UN-Behindertenrechtskonvention, Barrieren im Umgang mit dem Anderssein abzubauen zu wollen, auch richtig und gut. Brauchen wir aber dafür gleich wieder ein neues Gesetz? Diese Frage habe ich auch Thomas Bösenberg, dem Leiter des neuen Hamburger Inklusionsbüros gestellt. Beim Schreiben des Artikels (ab Seite 6) sind mir später viele weitere Fragen eingefallen, über die man genauso nachdenken sollte, bevor man von Inklusion in allen gesellschaftlichen Bereichen und Belangen spricht.

Denkt man das Thema nämlich konsequent weiter, müssen auch Fragen erlaubt sein, wie, ob man bspw. die Paralympics abschafft und die Sportler mit Behinderungen an den regulären olympischen Wettbewerben teilnehmen sollten? Auch das wäre Inklusion. Nur, wer hätte von dieser Art der Umsetzung einer sozialen Inklusion einen Nutzen? Gibt es nicht Anlässe und Bedürfnisse, in denen Inklusion gar nicht gefragt sind? Ich freue mich über Ihre Meinung zu diesem Thema.

Ihr Sven Wolter-Rousseaux



## 160. Geburtstag Sprachschulgründer Berlitz

Seite 4 - 5



## Mittendrin statt nur dabei

Sozialpolitik / Inklusion

Seiten 6 - 8



## Persönliche Stärken einsetzen

Titelthema

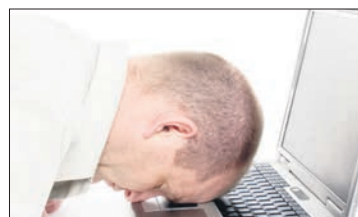
Seiten 10 - 11



## Behinderung im Arbeitsverhältnis

Arbeitsrecht

Seite 13



## Jobsuchende sind überfordert

Umfrage

Seite 17



## Hamburgs großer Stellenmarkt

Viele freie Jobs

Seiten 18 - 23

### ANZEIGE

**Akademie<sup>o</sup>BFW Hamburg**  
Berufliche Fort- und Weiterbildung

## Gestalten Sie Ihren Erfolg!

**Staatlich anerkannte Gesundheits- und Pflegeassistenten**  
als Kompaktausbildung und/oder Nachqualifizierung  
Beginn: 4. Juni 2012, im BFW Hamburg  
Dauer: ca. 16 Monate/Ausbildung in Vollzeit  
**INFOVERANSTALTUNG:** 15. Mai 2012, 15.30 Uhr, BFW Hamburg, Haus U

**Industriemeister/-in**  
Vorbereitungseminar für die IHK-Prüfung  
Beginn: 15. Oktober 2012, im BFW Hamburg  
Dauer: 1.110 Unterrichtsstunden/Kompaktseminar  
**INFOVERANSTALTUNG:** 14. Juni 2012, 18.00 Uhr, BFW Hamburg, Haus U

**Berufspädagoge**  
Beginn: 26.09.2012, im BFW Hamburg  
Dauer: 24 Monate/berufsbegleitend

**Aus- und Weiterbildungspädagoge/-in**  
Beginn: 26.09.2012, im BFW Hamburg  
Dauer: 15 Monate/berufsbegleitend, 6 Monate/kompakt

**Fachwirt im Sozial- und Gesundheitswesen**  
Beginn: 28./29.9.2012, im BFW Hamburg  
Dauer: 24 Monate/berufsbegleitend

**INFO:** Gabriele Eckhardt, Telefon 040 64581-1234  
eckhardt@bfw-hamburg.de

Berufsförderungswerk Hamburg GmbH  
August-Krogmann-Straße 52, 22159 Hamburg  
www.bfw-hamburg.de  
www.akademie-bfw-hamburg.de

## IMPRESSUM

### Wolter-Rousseaux Media GmbH

Gutenbergring 39 - 41 | 22848 Norderstedt

Telefon 040.64666.16-00 | Fax -10

TV-Redaktion 040.64666.1617

E-Mail: Redaktion@Jobs-Kompakt.de

Redaktion Sven Wolter-Rousseaux (V.i.S.d.P), Nora Lincke, Dominique Rousseaux

TV-Produktion Ernst Matthiesen (Ltg.), Timo Vogel

Vertrieb Michael Weikel

Anzeigengrafik Lena Brandherm

Druck/Auflage Megadruck (Westerstede) 70.000 Exemplare

davon 30.000 Ex. als Beilage in MOPO am SONNTAG

TV-Empfang In den digitalen Kabelnetzen von Willy-Tel und Wilhelm-Tel

TV-Zulassung Landesmedienanstalt Hamburg/Schleswig-Holstein

Web [www.Jobs-Kompakt.de](http://www.Jobs-Kompakt.de)

Titelfoto FOTOLIA.DE

Nachdruck oder auszugsweise Veröffentlichungen nur mit Genehmigung des Herausgebers gestattet.

Erhältlich in ca. 1.800 Auslagestellen der Metropolregion Hamburg sowie in HH in Ihrer/m:



**Bundesagentur  
für Arbeit**

**jobcenter  
team.arbeit.hamburg**

8. Mai 2012

## Jobmesse in Kaltenkirchen

Regionale Unternehmen stellen sich vor, präsentieren interessante Stellenangebote und viele freie Ausbildungsstellen. Nutzen Sie Ihre Chance und bewerben Sie sich direkt auf der Messe. Arbeitnehmer/innen, Fach- und Hilfskräfte sowie Ausbildungsplatzsuchende sind herzlich eingeladen, sich zu informieren, vorzustellen, persönlich beraten zu lassen und ggf. gleich eine neue Anstellung zu bekommen.

### Wie? Wo? Und Wann?

Dienstag, 15.05.2012 von 10:00 bis 13:00 Uhr im Bürgerhaus Kaltenkirchen, Friedenstraße 9 in 24568 Kaltenkirchen

### Noch Fragen?

Haben Sie noch Fragen? Dann rufen Sie Frau Silke Föls unter folgender Telefonnummer an: 04191-722 147 oder schreiben Sie ihr eine E-Mail an: [jobcenter-segeberg.standort-kaltenkirchen@jobcenter-ge.de](mailto:jobcenter-segeberg.standort-kaltenkirchen@jobcenter-ge.de)

# Deutschlands beste Unis

## Uni Mannheim ist bei Personalchefs am beliebtesten

In Deutschland haben rund 420 Hochschulen insgesamt etwa 10.000 Erststudiengänge im Angebot. Die Wahl des richtigen Fachs und der Uni wird vielfach zur Qual der Wahl.

Um Schüler bei ihrer Wahl zu

unterstützen, hat die WirtschaftsWoche in Zusammenarbeit mit der Beratungsgesellschaft Universum Communications und dem Recruiting-Dienstleister Access Kelly OCG ein exklusives Uni-Ranking erstellt.

Dem Ranking liegt eine Umfrage von Anfang des Jahres zugrunde, in der 7.000 Personalchefs u.a. dazu befragt wurden, von welchen Unis die besten Absolventen kommen.

### Die Top 10-Nennungen:

Betriebswirtschaftslehre	Volkswirtschaftslehre	Jura	Wirtschaftsinformatik
1 Uni Mannheim	1 Uni Mannheim	1 LMU München	1 TU München
2 Uni Köln	2 Uni Köln	2 Uni Münster	2 TU Darmstadt
3 LMU München	3 LMU München	3 Uni Heidelberg	3 Uni Mannheim
4 Uni Münster	4 Uni Frankfurt/Main	4 Uni Köln	4 TU Ilmenau
5 WHU Vallendar	5 Uni Münster	5 Uni Bonn	5 Uni Köln
6 SoF&M Frankfurt	6 Uni Bonn	6 HU Berlin	6 TU Dresden
7 EBS Oestrich-Winkel	7 Uni Tübingen	7 Bucerius Law School HH	7 Uni Erlangen-Nürnberg
8 Uni Frankfurt/Main	8 Uni Erlangen-Nürnberg	8 Uni Mannheim	8 Uni Münster
9 Uni Bayreuth	9 Uni Bayreuth	9 Uni Passau	9 Uni Frankfurt/Main
10 TU München	10 Uni Hohenheim	10 Uni Tübingen	10 Uni Saarbrücken
<b>Wirtschaftsingenieurwesen</b>	2 KIT Karlsruhe	5 TU Ilmenau	8 TU Kaiserslautern
1 RWTH Aachen	3 TU Darmstadt	6 TU Dresden	9 TU Dortmund
	4 TU Berlin	7 TU Braunschweig	10 TU Hamburg-Harburg

Quelle: WirtschaftsWoche in Zusammenarbeit mit der Beratungsgesellschaft Universum Communications und dem Recruiting-Dienstleister Access Kelly OCG

## Karrieretipps einer Hamburger Powerfrau

Die HAMBURGER KARRIERESCHMIEDE lädt Frauen am 6. Juni zum Netzwerktreffen ein

**Von Vorbildfrauen lernen!** – heißt es beim kommenden Netzwerktreffen der Hamburger Karriereschmiede. Referentin ist eine Hamburgerin, die weiß, wie man nach ganz oben kommt: **Marlies Head, Inhaberin des Madison Hotel Hamburg.**

Bis sie zur Grande Dame der Hamburger Hotellerie wurde, war es ein langer und nicht immer einfacher Weg. Marlies Head hat sich Herausforderungen jedoch immer energisch und zielbewusst gestellt. Angefangen hat die Karrierefrau mit einer Ausbildung zur Hotelkauffrau, um anschließend acht Jahre in der Schweiz, in Frankreich und in den USA in der Hotellerie und Gastronomie zu arbeiten. Später baute sie zusammen mit ihrem älteren Bruder Eugen Block die Block House Restaurant-Kette auf und

war für diese gut zwanzig Jahre als Geschäftsführerin tätig.

1993 übernahm sie dann die Leitung des Madison Hotels Hamburg. Ihre erfolgreiche Führungsstrategie wurde fünf Jahre später durch die Auszeichnung „Hotelier des Jahres“ gekrönt.

Am 6. Juni verrät sie den Teilnehmerinnen des Netzwerktreffens, welche Eigenschaften ihr bei ihrem Karriereweg besonders hilfreich waren, aus welchen Erfahrungen sie gelernt hat und welchen Rat sie allen karrierebewussten Frauen geben möchte. Anschließend klingt der Abend beim Get-Together aus.

Das Netzwerk der **HAMBURGER KARRIERESCHMIEDE** richtet sich an aufstiegsorientierte Frauen und ist kostenfrei. Um verbindliche Anmeldung per E-Mail wird gebeten:

[karriereschmiede@kwb.de](mailto:karriereschmiede@kwb.de)

### ANZEIGE



## Weiterbildung

Förderung über Bildungsgutschein möglich.

### IT-Spezialisten

- Netzwerkanalyst/-in MCITP, Linux, CISCO & ITIL
- Linux-Systemspezialist mit CISCO und ITIL
- Webdeveloper und Webdesigner

### SAP®-Berater inkl. Berater-Zertifizierung

- Berater für SAP® ERP SCM Logistik, Vertrieb, Materialwirtschaft
- Berater für SAP® ERP Financials / Controlling
- Software Developer ABAP und Java

### SAP®-Anwenderschulung inkl. Anwender-Zertifizierung

- SAP® ERP Financials / Controlling
- SAP® ERP SCM Logistik, Vertrieb, Materialwirtschaft
- SAP® ERP HCM Personalwesen

### Kaufmännische Weiterbildungen

- MS-Office 2010 – ECDL
- Englisch für den Beruf, Business Englisch
- Buchhaltungsfachkraft mit SAP® ERP Financials, DATEV, Lexware
- Fachkraft für Finanz- & Lohnbuchhaltung (m/w)
- Büroassistent (m/w)
- Personalsachbearbeiter (m/w)
- Fachfrau/-mann für Online-Marketing & E-Business

### Gesundheit & Pflege

- Kfm. Fachkraft im Gesundheitswesen (m/w)
- Medizinischer Dokumentationsassistent – MDA (m/w)

### Umschulungen

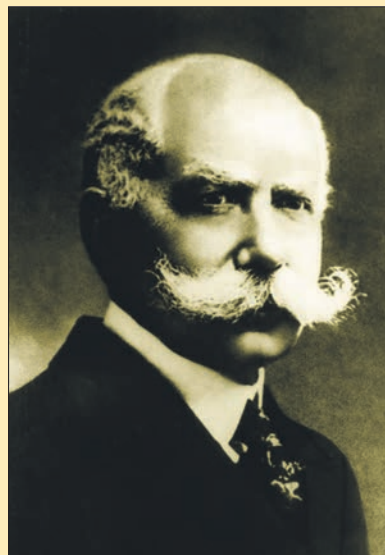
- Fachinformatiker Anwendungsentwicklung / Systemintegration
- Bürokauffrau / Kaufmann für Bürokommunikation

Alle unsere Weiterbildungen sind modular aufgebaut und können individuell kombiniert werden. Wir beraten Sie gern!



CBW College Berufliche Weiterbildung GmbH · Frankenstraße 3 · 20097 Hamburg  
Tel.: (040) 23 85 83 78-0 · Fax: (040) 23 85 83 78-9 · E-Mail: [info@cbw-hamburg.de](mailto:info@cbw-hamburg.de)  
[www.cbw-weiterbildung.de](http://www.cbw-weiterbildung.de)

# Geburtstag – Maximilian D.



oben: Maximilian D. Berlitz

rechts: Damen der höheren Gesellschaft lernen um 1900 Fremdsprachen bei Berlitz  
FOTOS: BERLITZ



## ANZEIGE

### WBS TRAINING AG



#### Wissen, was Sie vorwärts bringt.

Geförderte Qualifizierung mit Bildungsgutschein.

#### Kaufmännische Weiterbildungen (Voll-/Teilzeit)

- MS Office/ECDL
- Büroassistent
- Fachkraft Im- und Export
- Personalreferent/-in
- Finanzbuchhaltung
- Lohn-/Gehaltsbuchhaltung (z. B. mit DATEV, Lexware, SAP®)
- **Umschulung:** Bürokaufleute

#### SAP® und Informationstechnologie

- SAP®-Anwender/-Berater (FI/CO, HCM, MM/SD, BW, ABAP)
- MCITP
- Administrator Linux (LPI)
- Web-Developer/-Programmierung
- **Umschulung:** Fachinformatiker/-in

#### Technische Trainings

- 2D/3D CAD-Anwendungen u.a. Allplan, NX Unigraphics
- Energiemanager/-in
- SPS-Programmierung

#### Kommunikation, Redaktion und Medien

- Online-Marketing mit E-Commerce
- PR-Referent/-in mit Online-PR
- Online-Redakteur/-in
- Technische/-r Redakteur/-in

#### Pflege und Gesundheit

- Alltagsbetreuer/-in Demenz
- Abrechnungsmanagement
- Hygienebeauftragte/-r
- Pflegeberater/-in
- **Umschulung:** Gesundheits- und Pflegeassistent/-in

#### Sicherheit und Objektschutz

- Wach- und Sicherheitskraft nach §34a GewO

Wir beraten Sie gern: 2x in Hamburg (Hammerbrook und Harburg)

040 28467430-0  
Hamburg@wbstraining.de



www.wbstraining.de

## Sicherheitsbranche sucht Personal

Infoveranstaltung am 22. Mai bei WBS

**D**ie private Sicherheitsbranche konnte sich seit der Wirtschaftskrise 2009 wieder deutlich zu einem Jobmotor im Dienstleistungsbe- reich entwickeln.

Ein Trend, der sich fortsetzen wird. Dabei hängt die Zukunft der Branche nicht nur vom technologischen Fortschritt ab, sondern vor allem von gut qualifiziertem Personal. Ein hoher Sicherheitsstandard kann nur durch den Einsatz geschulter Fachkräfte gewährleistet werden.

Am 25. Juni 2012 startet der Bildungsträger WBS TRAINING AG, der über langjährige Erfahrung im Bereich der Sicherheitsbranche verfügt, der nächste Durchlauf der Weiterbildung Wach- und Sicherheitskraft mit Vorbereitung auf die IHK-Sachkundeprüfung.

Die Weiterbildung dauert je

nach belegten Bausteinen bis zu 3,5 Monaten und kann über den Bildungsgutschein der Agentur für Arbeit gefördert werden.

„Wir sind sehr stolz darauf, dass auch im letzten Durchlauf wieder alle Teilnehmer die IHK-Sachkundeprüfung bestanden haben und über 90 Prozent der Absolvent/innen innerhalb von 4 Wochen in attraktive Jobs vermittelt werden konnten.“ so Claudia Conze, Leiterin berufliche Bildung bei der WBS TRAINING AG.

In einer Infoveranstaltung, am 22. Mai 2012, um 11:00 Uhr in den Räumen der WBS TRAINING AG, Wandalenweg 14 (S-Bahn Hammerbrook) informieren Fachreferenten praxisnah und anschaulich zu Kursinhalten sowie aktuellen Berufsperspektiven in der Sicherheitsbranche.

Weitere Infos:

www.wbstraining.de/hamburg

8. Mai 2012

# Berlitz würde 160 Jahre alt

**I**m April hätte Maximilian Delphinus Berlitz, Gründer der Sprachschule Berlitz, seinen 160. Geburtstag gefeiert. 1852 im Schwarzwald geboren, gründete der deutsche Auswanderer im amerikanischen Providence seine erste Sprachschule. Nur durch einen Zufall entwickelte er die Berlitz Methode, die noch bis heute gelehrt wird.

Maximilian Delphinus Berlitz wurde 1852 als Nachkomme einer Familie von Lehrern und Mathematikern im heutigen Baden-Württemberg geboren. Er emigriert 1870 in die Vereinigten Staaten, vermutlich aufgrund der wirtschaftlich angespannten Lage in Deutschland.

Der sprachbegabte Berlitz unterrichtet einige Jahre als Privatlehrer Griechisch, Latein

und sechs weitere Sprachen, später wird er Professor für Französisch und Deutsch am Warner Polytechnic College in Providence. Das College ist jedoch nicht so beeindruckend wie sein Name: Bald war Berlitz Eigentümer, Dekan, Rektor und einziges Fakultätsmitglied in einer Person.

Als Berlitz einen Assistenten für den Französisch-Unterricht benötigt, stellt er den Franzosen Nicholas Joly ein, der allerdings kein Wort Englisch spricht. Später erkrankt Berlitz und Joly musste den Unterricht übernehmen. Er wird von Berlitz angewiesen, Gegenstände mit Hilfe von Gesten zu erklären und Verben spielerisch darzustellen.

Als Berlitz zurückkehrt, wartet eine Überraschung auf ihn: die Studenten sind mit dem Lernstoff

viel schneller vorangekommen als es mit traditionellen Methoden möglich gewesen wäre. So entsteht aus einer Notlage eine neue Dialektik, die unter dem Namen „Berlitz Methode“ weltweit bekannt wird.

Bereits acht Jahre nach seiner Ankunft in Amerika eröffnet Berlitz 1878 seine erste eigene Sprachschule in Providence und legt damit den Grundstein für ein weltweites Imperium. Viele weitere Sprachschulen sollten im Laufe der Jahre folgen. Im Jahr 1900 werden an den Einrichtungen von Maximilian D. Berlitz bereits rund 30.000 Schüler unterrichtet. Sein guter Ruf eilt auch nach Europa, Kaiser Wilhelm II. lässt sich von Berlitz in Englisch unterweisen.

Heute ist das Unternehmen unter dem Namen Berlitz Corpo-

ration bekannt und zählt mit über 550 Sprachschulen in mehr als 70 Ländern weltweit zu den internationalen Marktführern im Bereich Sprache und Weiterbildung. Noch heute wird ab der ersten Unterrichtsstunde ausschließlich in der Fremdsprache gesprochen, und die Schüler werden nur von Muttersprachlern unterrichtet.

Die erste Berlitz Schule in Deutschland wurde 1888 in Berlin eröffnet. Mittlerweile gibt es bundesweit mehr als 60 Niederlassungen. 2011 wurden die Dienstleistungen von Berlitz in 41 Sprachen in Anspruch genommen. Englisch (67%) ist nach wie vor am stärksten gefragt, gefolgt von Deutsch (24%), Französisch (3%), Spanisch (2%) und Italienisch (1%). **Mehr Infos unter [www.berlitz.de](http://www.berlitz.de)**

## Euro-Trucker statt Fahrermangel

### LKW-Führerschein mit Deutschkurs



**Aktuell werden in Hamburg rund 140 Berufskraftfahrer gesucht** FOTO: FOTOLIA.DE

**S**peditionen und Fuhrbetriebe suchen händeringend Kraftfahrer. Ein Berufsstand, der ebenso rar wie wichtig ist, genauso wie Krankenschwestern oder Ingenieure. Trotzdem lehnt die SVG-Hamburg immer häufiger Interessenten ab, weil sie die Prüfungen aufgrund von Sprach- und/oder Schreibschwierigkeiten nicht schaffen würden.

Dafür ist jetzt eine Lösung gefunden: Wer die Qualifikation zum Euro-Trucker macht, bekommt ein Ausbildungspaket mit

LKW-Führerschein inklusive Deutschkurs.

„Das ist ein attraktives Angebot zum Einstieg in einen krisensicheren Job, insbesondere für Migranten“, sagt Andreas Mähler, Vorstand der SVG-Hamburg. Das bundesweit einzigartige Angebot der SVG-Hamburg in Kooperation mit der Berlitz Sprachschule und dem Verband Strassengüterverkehr und Logistik wird von der Arbeitsagentur gefördert.

**Kontakt: Yamina Elsner, Tel.: 040-25 450 111, [www.svg-hamburg.de](http://www.svg-hamburg.de)**

ANZEIGE



**Zu wenige Sprachkenntnisse?  
Keinen LKW-Führerschein?**

**Qualifizierung zum EU-Berufskraftfahrer**

**Starttermine:**

- Qualifizierung: 23.05. oder 20.06.2012
- Qualifizierung mit Deutschkurs: 07.05.2012

**Inhalte:**

- 6-wöchiger Deutschkurs zur Vorbereitung
- Führerscheinklasse C/CE
- Beschleunigte Grundqualifikation (IHK-Prüfung)
- Rangier- und Perfektionstraining
- Ladungssicherungsausweis
- ADR-Gefahrgut-Schein
- Gabelstaplerausbildung

**Voraussetzungen:**

- Führerscheinklasse B
- Mindestalter 21 Jahre
- Deutschkenntnisse B1

**Berlitz**  
Optional 6-wöchiger  
Deutschkurs



SVG-Hamburg  
Straßenverkehrsgenossenschaft eG  
Bullerdeich 36 · 20537 Hamburg  
Telefon: 040 / 25 450 111 · Fax: 040 / 25 450 301  
[info@svg-hamburg.de](mailto:info@svg-hamburg.de) · [www.svg-hamburg.de](http://www.svg-hamburg.de)

# Mittendrin statt nur dabei

Als Chef von team.arbeit.hamburg hat er vor fünf Jahren das bundesweit einzige Jobcenter für schwerbehinderte Menschen aufgebaut. Jetzt wurde **Thomas Bösenberg** zum Leiter des neuen Hamburger Inklusionsbüros ernannt. Seine Mission: Barrieren abbauen

**W**enn Stevie Wonder auftritt, denken nur die wenigsten Konzertbesucher an seine Blindheit. Die Mehrheit ist einfach nur gekommen, um einen begnadeten Sänger zu hören. Für sie gehört die große dunkle Brille einfach dazu. Wenn Bundesfinanzminister Schäuble in seinem Rollstuhl zum Rednerpult in den Bundestag fährt, wird dieses wie selbstverständlich für den, seit einem Attentat im Jahr 1990 querschnittsgelähmten CDU-Politiker heruntergefahren.

Beides sind Beispiele für gelungene soziale Inklusion, die sich immer mehr Menschen für alle gesellschaftlichen Bereiche fordern. Doch was bedeutet Inklusion eigentlich?

Vereinfacht gesagt bedeutet Inklusion, dass alle Menschen in ihrer ganz eigenen Individualität von der Gesellschaft so akzeptiert werden wie sie sind und die Möglichkeit haben, in vollem Umfang an ihr teilzuhaben oder teilzunehmen. Das Anderssein wird dabei von der Gesellschaft zwar wahrgenommen, aber keinerlei Bedeutung beigemessen. Inklusion beschreibt dabei die Gleichwertigkeit eines Individuums, ohne dass dabei Normalität vorausgesetzt wird. Normal ist vielmehr die Vielfalt, das Vorhandensein von Unterschieden.

Der Begriff der Inklusion hat seinen Ursprung zwar im Umgang mit Menschen mit Behinderung, weitet sich in seiner Bedeutung aber zunehmend aus. Auch Senioren, Migranten, Kinder und Jugendliche mit besonderen Herausforderungen werden mittlerweile als Beispiele



Im Gebäude des Hamburger Arbeitsgerichts wurde für Thomas Bösenberg das Hamburger Inklusionsbüro eingerichtet

FOTO: JKN

genannt, wenn man von einer inklusiven Gesellschaft spricht. So überlegt man beispielsweise, Asylbewerber gar nicht erst in eigens für sie eingerichteten Heimen unterzubringen, sondern gleich in die Gesellschaft aufzunehmen, z.B. durch die Bereit-

stellung geeigneter Sprachkurse und gezielter Weiterbildungsmaßnahmen.

Um die Gesellschaft für dieses neue sozialpolitische Konzept, für ein Umdenken zu gewinnen und Barrieren abzubauen, wird in Hamburg ein Landesaktionsplan

entwickelt. Ein Teil davon ist das neu eingerichtete Inklusionsbüro. Zum Leiter wurde Thomas Bösenberg, der ehemalige Chef der Hamburger Jobcenter ernannt. Jobs-Kompakt NORD-Chefredakteur Sven Wolter-Rousseaux sprach mit ihm:

8. Mai 2012

## DAS INTERVIEW MIT THOMAS BÖSENBERG (TEIL I)

**Sven Wolter-Rousseaux: Was Inklusion bedeutet, bzw. was die Politik darunter versteht, ist nicht wirklich einfach zu verstehen**

Thomas Bösenberg: Zum jetzigen Zeitpunkt in der Tat nicht. Im Grunde ist die gesamte Gesellschaft aufgerufen, diesen Begriff mit Leben zu füllen. Darum sollten wir alle etwas dafür tun, Inklusion in die Öffentlichkeit, in die Gesellschaft und z.B. in die Unternehmen zu transportieren. Inklusion beginnt bereits mit der Bewusstseinsbildung.

**Wie kommt es überhaupt dazu, plötzlich von Inklusion zu sprechen, obwohl man in der Politik und in der Gesellschaft jahrelang immer nur das Thema Integration besetzt hat. Eigentlich stehen ja Integration und Inklusion im Widerspruch zueinander.**

Inklusion bezeichnet einen Zustand der Zugehörigkeit aller Menschen zur Gesellschaft, verbunden mit der Möglichkeit zur uneingeschränkten und selbstbestimmten Teilhabe in allen Bereichen. Kurz gesagt: alle Menschen gehören dazu - jeder ist willkommen - jeder kann mitmachen. Eine zentrale Bedeutung hat die Soziale Inklusion auch in der UN-Behindertenrechtskonvention (UN-BRK), die den Rang eines Bundesgesetzes hat und in Deutschland und von uns allen in Hamburg umzusetzen ist.

Bei der Integration schafft man in bestehenden Strukturen Raum für eine Gruppe von Menschen, das braucht man in einer inklusiven Gesellschaft nicht, da alle von Anfang an dazu gehören.

**Wozu brauchen wir eine UN-BRK, haben wir in Deutschland nicht schon genug Gesetze?**

Die UN-BRK schafft keine Sonderrechte für Menschen mit Behinderungen. Sie konkretisiert vielmehr die bestehenden Menschenrechte erstmals aus der Perspektive von Menschen mit Behinderungen. Insgesamt 50 Artikel befassen sich mit 17 Grundrechten aus dem gesamten Spektrum menschlichen Lebens. Z.B. Erziehung, Schule, Arbeit, Wohnen, Teilhabe am politischen und öffentlichen Leben, bis hin zur Teilhabe am kulturellen Leben, Freizeit und Sport.

**Vor gut fünf Jahren haben Sie als Chef der Jobcenter das bundesweit einzige Jobcenter für Menschen mit Behinderungen eröffnet. Wenn Menschen mit Behinderungen in ein eigenes, separates Jobcenter müssen, ist das unter dem Gesichtspunkt der Inklusion noch sinnvoll?**

Gute Frage. Mit dem Standort für Schwerbehinderte Menschen haben wir die Grundlage geschaffen, diese Personengruppe individuell betreuen zu können. Ziel ist neben der Leistungsgewährung die Teilhabe am Arbeitsleben. Das geht nur mit qualitativ hochwertiger Beratung und enger Kooperation mit Arbeitgebern. Beides ist uneingeschränkt auch Voraussetzung für die Realisierung des inklusiven Arbeitsmarktes.

**WEITER AUF DER NÄCHSTEN SEITE -->**

ANZEIGEN

# Technical Training

**Steigern Sie Ihre Jobchancen mit HK Umschulungen**

Startgarantie: 01.08.2012 | Dauer 24 Monate  
 - Elektroniker für Betriebstechnik (m/w)  
 - Mechatroniker (m/w)

Mit Einstellungsuzusage von Franke + Pahl!

Infoveranstaltungen jeden Mittwoch und nach Absprache!

Anmeldungen unter 040 89720678-10 oder f.mottig@date-up.com

date up technical training GmbH  
 www.date-up.com  
 facebook.com/dateup

**date up**

**Ihr Weg zum neuen Arbeitsplatz ...**

**GFN**

Weiterbildung mit Perspektive als:

**Fachberater/-in Marketing/Vertrieb**

Förderung durch Bildungsgutschein

**In nur 6 Monaten zum qualifizierten IHK-Abschluss!**

**Garantierte Starttermine:**  
12. Juni 2012

**Jetzt in die Bildungsoffensive:**

- Modulares Lehrgangskonzept - Einstiegspunkte alle 6 Wochen
- Gute Berufsaussichten als Fachassistent, im Marketing, im Vertriebsinnen-/ Außendienst
- hohe Integrationsquote

**Ihr Kontakt zur GFN AG, Trainingscenter Hamburg, Hammerbrookstraße 90**  
 info@gfn.de Tel. +49 40 636038-0 www.gfn.de

**IT-WEITERBILDUNGEN**  
 IN ENTSPANNTER LERNATMOSPHERE

Beginn: 09.07.2012

Frontaler Präsenzunterricht mit praxiserfahrenen Dozenten vor Ort.

In 5 - 6 - 7 - 8 Monaten Vollzeitunterricht

- MCITP Server 2008 Enterprise Administrator
- MCTS Exchange Server 2010
- MCTS SQL Server 2008
- MCTS Windows Server Virtualization

Infoveranstaltung nach Terminvereinbarung

**Interessiert? Bei Eignung zu 100 % durch Arbeitsagentur, Jobcenter und Rententräger gefördert.**

damago GmbH Hamburg  
 Süderstraße 77, Tel: 040 - 254133950  
 Mail: Hamburg@damago.de

**dama.go**  
 WWW.DAMAGO.DE

## DAS INTERVIEW MIT THOMAS BÖSENBERG (TEIL II)



### Nun soll sich die soziale Inklusion aber nicht allein auf die Menschen mit Behinderungen fokussieren.

Inklusion geht uns alle an. Deshalb brauchen wir eine Bewusstseinsbildung für diese spannende Herausforderung in der gesamten Gesellschaft. In den Schulen ebenso, wie in den Verbänden und Unternehmen. Verbesserungen, die auf den ersten Blick nur für eine Zielgruppe erreicht werden, kommen letztendlich uns allen zu Gute. Wenn für Rollstuhlfahrer ein Aufzug angeschafft wird, hilft der auch der Mutter mit Kinderwagen oder dem Sportler mit Meniskusschaden. Wenn diese Erkenntnis wächst, ist der erste große Schritt zur Umsetzung bereits getan.

**Das ist ein breites Spektrum. In Politik und Öffentlichkeit wird u.a. auch darüber diskutiert, ob überhaupt schon die Integration von Ausländern funktioniert hat. Und Sie wollen noch einen Schritt weiter gehen und sprechen bereits von Inklusion.**

Inklusion geht über das hinaus, was mit Integration gemeint ist. Es geht nicht nur darum, innerhalb bestehender Strukturen auch für Menschen mit Behinderungen Raum zu schaffen, sondern die gesellschaftlichen Strukturen von vornherein so zu gestalten, dass sie allen gerecht werden, gerade auch den Menschen mit Behinderungen. Diese Herausforderung bewältigen wir nicht von heute auf morgen, das ist eher ein stetiger Prozess.

### Und was ist Ihre Aufgabe dabei?

In Hamburg wird bereits kräftig an diesem Thema gearbeitet. Es wird ein Landesaktionsplan erarbeitet und vor Ort finden bereits zahlreiche Aktivitäten statt. Das Inklusionsbüro ist organisatorisch bei der Senatskordinatorin für die Gleichstellung behinderter Menschen angesiedelt und wird diesen Prozess unterstützen. Dabei hat die Bewusstseinsbildung einen ganz hohen Stellenwert. Lassen Sie

mich ein Beispiel nennen: Wir orientieren uns häufig an Defiziten, wenn wir an Menschen mit Behinderungen denken. Wenn wir stattdessen die Potentiale sehen, gelingt es viel leichter, die selbstbestimmte Teilhabe von Menschen mit Behinderungen als Bereicherung für die gesamte Gesellschaft zu sehen. Gute Beispiele sollen bekanntgemacht und Handlungsbedarfe aufgezeigt werden. Wichtig ist auch der Austausch mit Betroffenen und Verbänden, um gemeinsam etwas bewegen zu können.

### Haben Sie da konkrete Ideen?

Neben der inklusiven Schule sind die Übergänge Kita-Schule und Schule-Beruf sehr wichtig, um die beste individuelle Förderung zu erreichen. Ein weiteres Beispiel ist der Arbeitsmarkt. Demografische Entwicklung und Fachkräftemangel machen ein Umdenken erforderlich. Bislang wurden Zuwanderung und die Anerkennung von im Ausland erworbenen Abschlüssen als Maßnahmen umgesetzt. Das wird in Zukunft nicht mehr reichen.

### Kann die Inklusion dazu einen Beitrag leisten?

Ja und zwar auf zweierlei Weise: Wir haben gut ausgebildete und motivierte Menschen mit Behinderungen, die derzeit auf dem Arbeitsmarkt wenig Chancen haben. Hier gilt es, die Potentiale zu erkennen, zu fördern und die Menschen entsprechend einzusetzen. Darüber hinaus muss es uns zukünftig gelingen, die Menschen länger im ersten Arbeitsmarkt zu beschäftigen. Entstehende Krankheiten frühzeitig erkennen, um sachgerechte Hilfe anbieten zu können sowie alters- und nicht nur altersgerechte Arbeitsplätze sind zwei Voraussetzungen, um dieses Ziel zu erreichen.

### Aber die Realität sieht anders aus

Da stimme ich Ihnen in vielen Bereichen zu. Aber es gibt vielfach bereits die Erkenntnis, dass etwas geschehen muss. So haben sich Unternehmen, Kammern und Verbände bereits auf unterschiedliche Weise mit dem Thema befasst.

### Wenn wir uns hier in sechs Monaten wieder treffen würden, worüber würden Sie sich freuen?

Wenn Inklusion in unserer Gesellschaft bewusster wahrgenommen wird, haben wir bereits viel erreicht. Konkret wäre es eine tolle Sache, wenn z.B. ein Hamburger Unternehmen einen eigenen Aktionsplan „Inklusion“ erarbeiten würde. Gute Beispiele aus anderen Bereichen sind natürlich ebenso geeignet, Inklusion zu fördern.

## ANZEIGEN

## Gesundheit & Pflege

### Weiterbildung mit Einstellungszusage

- Betreuungskraft § 87 SGB XII | Start: 29.05.2012
- Grundausbildung Pflegeassistent | Start: 06.06.2012
- Staatlich anerkannter Gesundheits- und Pflegeassistent (m/w)

### Bilden Sie sich weiter!

date up health care GmbH  
Hotline 0800 8811889 (kostenlos)  
info@date-up.com  
www.date-up.com  
facebook.com/dateup

Förderung mit  
Bildungsgutschein möglich!

**date up**

## Neue Karriere gefällig?

In unserem Online-Stellenmarkt  
finden Sie bestimmt ein  
passendes Stellenangebot



[www.Jobs-Kompakt.de](http://www.Jobs-Kompakt.de)



8. Mai 2012

# Menschen mit Behinderung in Ihrer Firma? Eine gute Idee!



Im April haben die Agentur für Arbeit HH und die Jobcenter diesen Info-Flyer für Unternehmen herausgegeben. Er kann unter den rechts abgedruckten Adressen bestellt werden

**A**rbeitgeber bestätigen immer wieder: Die Ausbildung und Beschäftigung von Menschen mit Behinderung wirkt sich positiv auf das interne Arbeitsklima aus. Zudem wird die Firma in der Öffentlichkeit als sozial engagiert und damit positiv wahrgenommen.

Sinkende Geburtenraten und der hohe Bedarf an qualifizierten Fachkräften stellen Arbeitgeber vor neue Herausforderungen bei der Bewerberauswahl. Ausbildung und Beschäftigung von Menschen mit Behinderung gewinnen daher immer mehr an Bedeutung. Die richtigen Mitarbeiter auf dem richtigen Ausbildungs- bzw. Arbeitsplatz bereichern Unternehmen dabei nicht nur mit Leistungskraft: In der Regel sind Menschen mit Behinderung überaus motiviert, denn sie wollen

beweisen, dass sie dazugehören.

## Inklusion als Gesellschaftliches Ziel

Im Juni 2011 wurde der Nationale Aktionsplan der Bundesregierung zur Umsetzung der Behindertenrechtskonvention der Vereinten Nationen verabschiedet. Zentraler Leitgedanke ist die Inklusion: Menschen mit Behinderung gehören in die Mitte der Gesellschaft.

Es geht also nicht darum, Sonderrechte zu schaffen, sondern die Menschenrechte zu konkretisieren. Zentrales Thema ist die aktive Teilnahme am Arbeitsleben. Ausbildung und Beschäftigung stärken das Selbstvertrauen, sind sinnstiftend und schaffen soziale Kontakte.

Die Umsetzung der Inklusion ist eine gesamtgesellschaftliche Auf-

gabe, bei der sich alle im Rahmen ihrer Möglichkeiten einbringen müssen. Als Arbeitgeber können Sie mit gutem Beispiel vorangehen – und davon profitieren.

## Kontakt & weitere Infos

Agentur für Arbeit Hamburg  
REHA-/SB-Team  
Telefon 040 2485-2515 oder -2037  
Kurt-Schumacher-Allee 16 20097 HH  
Mail: Hamburg.Arbeitgeber-Schw@arbeitsagentur.de  
Jobcenter team.arbeit.hamburg  
Telefon 040 254 996-265 oder -266  
Beltgens Garten 2, 20537 HH  
jobcenter-team-arbeit-hamburg.jc-sbmstellen@jobcenter-ge.de

## Mehr Infos im Web

www.arbeitsagentur.de  
www.einfach-teilhaben.de  
www.bmas.de  
www.integrationsaemter.de

## ANZEIGEN

▶ **DEKRA** Alles im grünen Bereich.

- Beschl. Grundqualifikation gemäß Berufskraftfahrer-Qualifikationsgesetz**  
(BKrFQG/BKrfQV) für Güter- oder Personenverkehr (inkl. IHK-Prüfung)  
**Beginn:** monatlich
- Geprüfter EU-Kraftfahrer Güter- oder Personenverkehr**  
inkl. Führerschein Klasse C/CE oder Klasse D\*  
Diese Qualifizierung ist auch als Teilqualifikation - Güter befördern (TQ 1) möglich. Beide Kraftfahrerqualifizierungen sind von der IHK Lübeck anerkannt und damit anrechenbar auf die Zulassungsvoraussetzung für die Abschlussprüfung zum Berufskraftfahrer.  
**Beginn:** monatlich **Dauer:** 6 Monate
- Logistikkurier** inkl. Führerschein Klasse B\*  
**Beginn:** monatlich **Dauer:** 4 Monate

**Info und Beratung:**  
Jeden Donnerstag um 14.00 Uhr oder nach telefon. Absprache

\*Alle Führerscheinausbildungen werden von einer Vertragsfahrschule durchgeführt.

Beginnstermine  
werden  
garantiert!

**DEKRA Akademie GmbH**  
Herr Hoffmann und Herr Lehmann  
In de Tarpen 76-80, 22848 Norderstedt  
Tel.: 0 40 / 53 43 93-65  
www.dekra-akademie.de/norderstedt

Rufen Sie uns an!

## KLINIKEN SUCHEN FACHKRÄFTE WEITERBILDUNG IM GESUNDHEITSWESEN

- **Logistiker im Gesundheitswesen**  
Starttermin: 29.05.2012\*) oder 26.06.2012
- **Serviceassistent im Gesundheitswesen**  
Starttermin: 29.05.2012\*) oder 26.06.2012
- **Reinigungsfachkraft im Gesundheitswesen**  
Starttermin: 04.06.2012\*)

\*) mit Lern- und Sprachförderung für Menschen aus Einwandererfamilien

Jetzt informieren: 040 35905-777

www.elbcampus.de

Kompetenzzentrum  
Handwerkskammer Hamburg

# Persönliche Stärken gezielter einsetzen

Ob Sie beruflich fest im Sattel sitzen oder sich neu orientieren: Wer sich im Job behaupten oder profilieren will, muss sich präsentieren und positiv ins Gespräch bringen. Dabei zählt nicht nur das Fachwissen



ANZEIGE

## Grone Fort- und Weiterbildungen mit Bildungsgutschein

### KAUFMÄNNISCHE UMSCHULUNGEN im dualen System

- Bürokauffrau/-mann (auch in Teilzeit)
- Kauffrau/-mann für Bürokommunikation (auch in Teilzeit)
- Kauffrau/-mann im Gesundheitswesen
- Kauffrau/-mann im Groß- und Außenhandel
- Immobilienkauffrau/-mann
- Fachkraft für Lagerlogistik
- Kauffrau/-mann für Spedition und Logistikdienstleistung

**INFO-VERANSTALTUNG**  
jeden Mittwoch · 10 Uhr  
Raum 310

Beginn: 1. September 2012

- Nachholen des Berufsabschlusses in 6 Monaten **Beginn: 14. Juni 2012**

Stiftung Grone-Schule / Schulbetrieb

Kontakt: ☎ 040 23703-109 · [www.bildungsgutscheinumschulung.de](http://www.bildungsgutscheinumschulung.de)

### KAUFMÄNNISCHE FACHQUALIFIZIERUNG

- MS-Office
- Handel und Vertrieb
- Büroassistenz
- Rechnungswesen
- Wirtschaftsentgisch
- Personalsachbearbeitung mit SAP ERP 6.0

**INFO-VERANSTALTUNG**  
jeden Dienstag · 10 Uhr

- Umschulung Mediengestalter/-in Bild und Ton

Grone Wirtschaftsakademie GmbH – gemeinnützig –

Kontakt: ☎ 040 23703-400 · [www.grone.de/hh-wirtschaftsakademie](http://www.grone.de/hh-wirtschaftsakademie)

### AUS- UND WEITERBILDUNGEN

- Hauptschulabschluss
- Sport und Fitness
- Schutz und Sicherheit
- Lager und Logistik
- Einzelhandel



Grone Netzwerk Hamburg GmbH – gemeinnützig –

Kontakt: Info-Point ☎ 040 23703-0 · [www.grone.de/hh-netzwerk](http://www.grone.de/hh-netzwerk)

Die Stiftung Grone-Schule und ihre Bildungszentren finden Sie in der City Süd:  
Heinrich-Grone-Stieg 1–4 · 20097 Hamburg

**D**ie meisten Menschen haben ein großes Problem, ihre fachlichen und sozialen Fähigkeiten auf den Punkt zu bringen und zu benennen. Um diesen auf die Spur zu kommen, offenbart sich eine wahre Fundgrube in Ihrem Innern. Listen Sie Ihr Wissen und Können auf. Schreiben Sie auch Kleinigkeiten oder für Sie Selbstverständlichkeiten auf. Betrachten Sie alle Lebensbereiche systematisch und verhelfen Sie so Ihren Kompetenzen zu Licht und Glanz.

Jeder Mensch hat viele Charaktereigenschaften und besondere Stärken. Denken Sie nach, wie Sie Probleme und Herausforderungen lösen, wie Sie mit anderen Menschen umgehen. Soziale Fähigkeiten und Eigenschaften finden sich in allen Bereichen des Lebens und in allen Beziehungen zu anderen Menschen. Es geht immer wieder um das persönliche Auftreten, den Umgang mit Konflikten, das Miteinander in Familie, so-

zialem Umfeld und Beruf. Niemand kann eine spezifische Charaktereigenschaft nur beruflich oder ausschließlich privat anwenden. Was auch immer Sie an Eigenschaften und Verhaltensweisen über Ihre Person finden, werten Sie es nicht ab. Folgende Fragen können dabei eine Hilfestellung sein:

- In welchen Bereichen lagen Ihre persönlichen Erfolge? Darunter fallen Hobbys ebenso wie ehrenamtliches Engagement, persönliche Verhaltensweisen im Privat- wie im Berufsleben.
- Was war Ihr größter (beruflicher) Erfolg?
- Welche Begabung/Fähigkeit/persönlichen Stärken halfen Ihnen bei Ihrem bisher größten Berufserfolg?
- Was haben Sie aus Krisen und Niederlagen gelernt?
- Welche Gedanken, Einstellungen oder Werte haben Ihnen geholfen in schwierigen Zeiten durchzuhalten?
- In welchem Lebensbereich

8. Mai 2012

Ihre besonderen Eigenschaften und Fähigkeiten sollten Sie stolz und selbstbewusst machen

FOTO: FOTOLIA



liegen Ihre Motivationsquellen, die Ihnen Kraft geben?

- Welche Einflüsse hatten Ihre Eltern und andere Bezugspersonen auf die Entwicklung Ihrer Begabungen und Fähigkeiten?
- Weitere Beispiele: Wie haben Sie beispielsweise unter Zeitdruck gearbeitet? Wie haben Sie Ihre Arbeitsergebnisse kommuniziert? Wie haben Sie die Zusammenarbeit mit Kollegen gestaltet?

## FÜNF NÜTZLICHE TIPPS ZUM THEMA

1.) Erstellen Sie sich am PC eine Datei in Form einer zweiseitigen Tabelle. Listen Sie zunächst alle Antworten zu den oben genannten Punkten auf. In die linke Spalte tragen Sie das Ereignis oder Situation ein, in der Ihre Fähigkeiten zutage getreten sind, in die rechte schreiben Sie, wie die Situation verlaufen ist und Sie eine Herausforderung gemeistert haben.

2.) Erweitern Sie Ihre Liste immer wieder

mit allen positiven Merkmalen. Wenn Sie viele Begebenheiten zusammengetragen haben, erkennen Sie Ihre Verhaltensweisen und können sie konkret benennen.

3.) Fragen Sie bei Freunden und Bekannten nach, wie sie Sie sehen. Ergänzen Sie diese Liste entsprechend.

4.) Bewahren Sie sich diese Liste gut auf und ergänzen Sie sie immer wieder.

Haben Sie das einige Male gemacht, rundet sich Ihr Selbstbild immer mehr ab.

5.) Selbst wenn Sie solch eine Unterlage beruflich derzeit nicht benötigen, ist es gut, sich so etwas zu erstellen. Sie können sich immer wieder in schwierigen Zeiten, zum Beispiel bei Ärger im Job, vor Augen halten, über welche Kompetenzen Sie verfügen und was Sie auszeichnet.

Fallen Ihnen beim Durchgehen dieser Fragen Begebenheiten und Erlebnisse ein, schreiben Sie diese auf. Wenn Sie viele zusammengetragen haben, erkennen Sie Ihre Verhaltensweisen und können sie konkret benennen. Fragen Sie außerdem Freunde, was diese an Ihnen besonders schätzen. Diese Übersicht ist eine Arbeitsgrundlage für Sie. Es ist eine Bestandsaufnahme Ihrer Persönlichkeit und kann jederzeit ergänzt werden.

Prüfen Sie, welche Eigenschaften Sie am besten beruflich anwenden oder einbringen können. So können Sie innerhalb Ihres Unternehmens Ihr Fachwissen so kommunizieren, dass sie als unverzichtbarer Beitrag zum Unternehmenserfolg geschätzt wird.

Befinden Sie sich im Bewerbungsprozess, ergänzen Sie gegebenenfalls Ihren Lebenslauf.

Mit diesem Wissen über sich sind Sie bestens ausgestattet, zum Beispiel für ein Vorstellungsgespräch. Auf jeden Fall sollte diese Sammlung an besonderen Eigenschaften und Fähigkeiten Sie stolz auf sich machen. Denn das sind Sie.

Text: Gisela Malasch

### Über die Autorin



**Gisela Malasch** ist Journalistin, Inhaberin und Trainerin der Pro life-balance Seminare. Pro life-balance steht für bewusst glücklich leben! Mit erprobten Analyse-, Planungs- und Umsetzungstechniken kann jeder seine Ziele und Wünsche verwirklichen und die Richtung seines Lebens selbst bestimmen. „Wir geben in unseren Seminaren den Teilnehmern Werkzeuge an die Hand, wie sie bewusst und glücklich leben und damit ihre

Erfolgsspirale in Gang setzen.“ Das Selbstmanagement basiert auf der ganzheitlichen Methodik und vermittelt das „gewusst wie“. Gisela Malasch hat Kommunikationswissenschaften M. A. studiert und einen Abschluss als Fachkauffrau Marketing (IHK). Weitere Infos: [www.pro-life-balance.de](http://www.pro-life-balance.de)

### ANZEIGE

## Qualifizierung + Einstellungszusage = JOB



### Sichern Sie Ihre Zukunft und qualifizieren Sie sich!

Qualifizierungen

#### ■ EU-Berufskraftfahrer/in

inkl. Führerschein Kl. C/CE\* bzw. D/DE\*, beschl. GQ, GGVEB/ADR-Bescheinigung **Beginn: 04.06.2012**

#### ■ Servicekraft im

#### Sicherheitsdienst (m/w)

inkl. Sachkunde gem. §34a GewO **Beginn: 13.06.2012**

#### ■ Yacht Crew Academy

Qualif. z. Deckhand o. Steward/ess inkl. SRC Funkzeugnis, Basic Safety Training gem. STCW 2010, Power boat level II **Modularer Einstieg, nächster Termin: 21.05.2012**

#### ■ Professionelle Gabelstaplerfahrer inkl. Lagerkenntnisse (m/w)

Schubmaststapler, Kommissionierstapler, Anbaugeräte **Beginn: 18.07.2012**

#### ■ Alltagsbegleiter/in gem. § 87b Abs. 3 SGB XI **Beginn: 25.06.2012**

#### ■ Fachkraft für Kfz-Unfallschadenreparatur (m/w)

inkl. Unfallschadenbegutachtung, Ausbeul- und Richtarbeiten, Schweißverfahren, Smart-Repair; **Modularer Einstieg ( mtl. ) nächster Beginn: 14.05.2012**

Umschulungen

#### ■ Kfz-Mechatroniker/in **Abschluss: Gesellenbrief der Handwerkskammer (HWK) Beginn: 02.07.2012**

\* Führerscheinausbildung durch Vertragsfahrschule

**TÜV NORD** Technisches Schulungszentrum GmbH & Co. KG  
Gründungsstraße 6, 22309 Hamburg  
[tsn-hamburg@tuev-nord.de](mailto:tsn-hamburg@tuev-nord.de), [www.tuevnordschulungszentrum.de](http://www.tuevnordschulungszentrum.de)

Beratung und Information: **Dienstags und Donnerstags** zwischen 10:00 und 15:00 Uhr oder telefonisch: 040/780 814-0

# 10-Jährige wird Millionärin

Die Geschäftsidee



Direkt aus den USA von Nora Lincke

Maddie Bradshaw ist kreativ und einfallreich. 2006 war das Mädchen aus Texas in der 5. Klasse und auf der Suche nach ausgefallenen Magneten, die ihren Spint in der Schule schmücken sollten. Nach erfolgloser Suche dachte sich die damals 10-Jährige: Warum nicht selber welche designen?



Zu Magneten umfunktionierte Flaschendeckel haben einen US-Teenager reich gemacht

FOTO: SCREENSHOT

Maddie machte keine komplizierte Sache aus ihrem Vorhaben. Sie nahm die Kapseln leerer Sodafaschen, bemalte deren Innenseite, verzierte sie mit kleinen Steinchen und Glitzer und befestigte den Deckel mit einem simplen Klippverschluss an einem Magneten. Fertig war ihr Wunschmagnet!

Ihrem Ideenreichtum waren keine Grenzen gesetzt. So designte das aufgeweckte Mädchen Unmengen an Modellen und begann, diese in ihrer Schule gegen andere Magneten zu tauschen. Mit Erfolg.

Die kleinen bunten Kunstwerke kamen bei ihren Klassenkameradinnen so gut an, dass Maddie die Idee weiter spann. Sie entwarf Ketten, Armbänder und andere Accessoires, die auf dem Magnetprinzip mit originell bemalten Kapseln basierten.

Der besondere Trick an Maddies Idee: Jeder einzelne Magnet lässt sich dank des simplen Klippverschlusses im Handumdrehen auf eine Kette oder ein Armband aufsetzen bzw. wieder abnehmen. So können die jungen Damen ihren Schmuck nach Belieben selbst gestalten, eigene Kombinationen wählen und die Designs austauschen, wann immer sie wollen.

Der Schmuck wurde zum Renner an der Schule! Maddie fing deshalb damit an, das ein oder andere Teil zu verkaufen. Von ihrer großen Schwester inspiriert, begann nun auch Maggies kleinere Schwester Margot, damals sechs Jahre alt, ihre Entwürfe beizusteuern. Mit Begeisterung verfolgte Mutter Diane den Enthusiasmus und Erfolg ihrer beiden Töchter.

Sie beschloss, die „Geschäfte“ der beiden ein wenig zu steuern. Das war auch nötig! Denn eines Tages orderte ein lokaler Spielzeugladen in Dallas, der Heimatstadt der Bradshaws, 50 individuell designte Klips und 50 Magnetketten aus der Schmiede der beiden Jungdesignerinnen.

Innerhalb von zwei Stunden war alles ausverkauft. Die Folge: Der Laden gab eine Großbestellung auf. So kam es, dass Diane in Absprache mit ihren Kindern das Unternehmen „M3 Girl Designs“ mit den beiden Töchtern als Geschäftsführerinnen gründete.

M3 steht für Maddie, Margot und Mom. Der Markenname ihres Schmucks wurde „Snap Cap“ getauft. Heute, sechs Jahre später, ist das Geschäft mit den austauschbaren Magnetketten aus bemalten Kapseln kaum noch zu stoppen. Was als Hobby eines kleinen Mädchens begann, hat sich tatsächlich zu einem Millionenbusiness entwickelt!

Mittlerweile sorgt ein Team von 25 Angestellten dafür, dass im Monat zwischen 50.000 und 60.000 handgefertigte Snap Cap Schmuckstücke an insgesamt 900 Geschäfte innerhalb der USA verschickt werden. Das Sortiment und die Designs werden von den beiden Schwestern immer weiter entwickelt.

Margot, die jüngere Schwester, freut sich, wenn Maddie um ihren Rat bittet und sie fragt, was „die kleinen Mädchen“ von heute denn wohl so mögen könnten. Trotz all des Erfolgs bleiben die Mädels aber auf dem Boden der Tatsachen. Schule und sportliche Aktivitäten haben noch immer Priorität.

Der Gewinn ihrer Verkäufe landet vorrangig auf ein Sparkonto, das für das spätere Studium vorgesehen ist. Außerdem hat ihre Mutter ihnen beigebracht, Gutes zu tun und mit anderen zu teilen. So gehen bestimmte Prozentsätze ihrer monatlichen Erlöse an Charities und Non Profit Organisationen.

Pro Snap Cap und Magnetkette, die jeweils separat gekauft werden, wird ein Preis von je 6,99 US-Dollar verlangt. So hatte M3 Girl Designs in 2010 einen Umsatz von stolzen 1,327 Millionen US-Dollar. Mutter Diane ist stolz auf ihre Töchter: „Ich unterstütze sie in allem, was sie tun. So lange sie Spaß an der Sache haben und die Schulnoten stimmen.“ [www.snapcapsonline.com](http://www.snapcapsonline.com)

## ANZEIGE



## JETZT CHANCE NUTZEN! JOB DURCH WEITERBILDUNG

- Fachkraft für Arbeitssicherheit  
Termin: 04.06.2012 - 14.09.2012
- CAD-Fachkraft 3D (HWK)  
Termin: 11.06.2012 - 07.09.2012
- CNC-Praxis Metall  
Termin: 11.06.2012 - 31.08.2012

Weitere Lehrgänge auf [www.elbcampus.de](http://www.elbcampus.de)

Jetzt informieren: 040 35905-777

[www.elbcampus.de](http://www.elbcampus.de)



# Behinderung im Arbeitsverhältnis

Im Zusammenhang mit einer Behinderung wird oft danach gefragt, ob man beim Bewerbungsgespräch lügen darf, wenn man nach der Behinderung gefragt wird. Überwiegend wird die Frage als unzulässig erachtet. Zu diesem Zeitpunkt besteht noch kein Arbeitsverhältnis. Ist die Rechtslage nach Vertragsschluss anders?

**J**a, ist sie. Das Recht, sich auf die Schwerbehinderteneigenschaft zu berufen, kann der Arbeitnehmer verirken. Die Problematik besteht darin, dass der Arbeitgeber, der die Frage nach der Schwerbehinderung stellt, meistens allerhöchstens etwas ahnt, aber rechtsverbindlich nichts von der Behinderung weiß.

Dies ist z.B. der Fall, wenn der Arbeitnehmer erst im Laufe des bestehenden Arbeitsverhältnisses anerkannter Schwerbehinderter wurde oder ein Antrag auf Anerkennung als Schwerbehinderter gestellt wurde. Dann gibt es zwei Aspekte, unter denen eine Mitteilungspflicht besteht. Erstens dann, wenn der Arbeitnehmer seine Schwerbehindertenrechte gegen eine erfolgte Kündigung einsetzen will und zweitens, wenn der Arbeitgeber eine Kündigung vorbereitet und wissen will, ob er Besonderheiten zu berücksichtigen hat.

Sofern sich der Behinderte noch nicht auf seine Rechte wie etwa Sonderurlaub berufen hat, geht der Arbeitgeber möglicherweise davon aus, es liege keine Behinderung vor und kündigt. Diese Kündigung ist in aller Regel unwirksam, da das Integrationsamt nicht vorher zuge-

stimmt hat. Wie auch? Der Arbeitgeber wusste nichts von der Anhörungspflicht.



Aber es gibt Ausnahmen. Der Behinderte muss jetzt aktiv werden, um seine Rechte zu wahren. Er muss dem Arbeitgeber innerhalb von drei Wochen nach Zugang der Kündigung mitteilen, dass er behindert ist.

Damit wird die Kündigung zwar nicht geheilt, jedoch weiß der Arbeitgeber, dass er noch einmal kündigen muss und vorher das Zustimmungsverfahren einzuleiten hat. Es entsteht jetzt allerdings beim Arbeitgeber eine Verzögerung von rund drei Wochen. Diese Verzögerung hätte er sich sparen können, wenn er den Arbeitnehmer vorher nach einer Schwerbehinderung gefragt hätte.

Aber sind die Fragen nach einer Behinderung nicht unzulässig? Im bestehenden Arbeitsverhältnis nicht. Das hat das Bundesarbeitsgericht gerade im Februar festgestellt. Ebenso wie ein Arbeitnehmer, der seine

Behinderung nicht spätestens drei Wochen nach Erhalt der Kündigung mitgeteilt hat, kann sich auch derjenige Arbeitnehmer, der die Frage falsch beantwortet hat, nicht mehr auf seine Rechte als Schwerbehinderter berufen. Die Rechte sind verirkt, denn in einem bestehenden Vertragsverhältnis haben die Parteien auf die berechtigten Belange der Gegenseite Rücksicht zu nehmen.

Der Eine muss dem Anderen nämlich auch die Möglichkeit geben, sich rechtstreu zu verhalten. Das heißt, dass der behinderte Arbeitnehmer, der schon mindestens sechs Monate im Betrieb ist, also schon Schwerbehindertenschutz genießt, kein berechtigtes Interesse mehr daran hat, seine Behinderung zu verschweigen.

Ganz im Gegenteil: Der Arbeitgeber hat ein starkes berechtigtes Interesse daran, von der Behinderung zu erfahren. Nur so kann er die Sonderrechte des Behinderten berücksichtigen. Insbesondere ist das Interesse des Arbeitgebers z.B. deshalb schützenswert, weil er vor einer Kündigung beim Integrationsamt um Zustimmung ersuchen müssen.

Schwerbehinderte sollten also zumindest im bestehenden Arbeits-

verhältnis nach sechs Monaten mit ihrer Behinderung offensiv umgehen und keine Angst vor Rechtsverlusten haben. Ist der Sonderkündigungsschutz für Schwerbehinderte einmal entstanden, kann normalerweise nichts mehr schlechter werden. Allerdings kann durch verspätete oder unterlassene Mitteilung eines gestellten Antrages auf Behinderung oder einer festgestellten Behinderung oder sogar durch die unwahre Antwort auf die berechnete Frage nach einer Behinderung der Schutz entfallen. Dann nämlich, wenn er durch eigenes Fehlverhalten in die Rechte des Arbeitgebers eingreift, ist aus Sicht des Gesetzes und der Rechtsprechung der behinderte Arbeitnehmer nicht mehr besonders schutzwürdig. Während die Frage bei einer Bewerbung wohl den einseitigen Interessen des Arbeitgebers dienen soll, dient die Frage nach einer Behinderung im bestehenden Arbeitsverhältnis dem Schutz des Behinderten.

In Zweifelsfällen sollten Sie sich fachanwaltlich beraten lassen. Die Rechtslage ist kompliziert und Fehler von großer Bedeutung.

**Otmar Korte,**  
Fachanwalt für Arbeitsrecht

Mit freundlicher Unterstützung durch



RA Otmar Korte

**KORTE**  
FACHANWÄLTE FÜR ARBEITSRECHT

Niendorfer Str. 143 • 22848 Norderstedt • Tel.: 040 /52 88 44 44 • Fax: 040 /52 88 44 45  
E-Mail: ra@korte-rechtsanwalt.de • www.korte-rechtsanwalt.de



RA Dennis Küster

# Der moderne Bürokaufmann

In Deutschland gibt es derzeit 344 staatlich anerkannte Ausbildungsberufe. 2013 soll der Kaufmann für Büromanagement hinzukommen: Eine Kombination aus den drei bisherigen Ausbildungen zum Bürokaufmann, Kaufmann für Bürokommunikation und Fachangestellten für Bürokommunikation

ANZEIGE



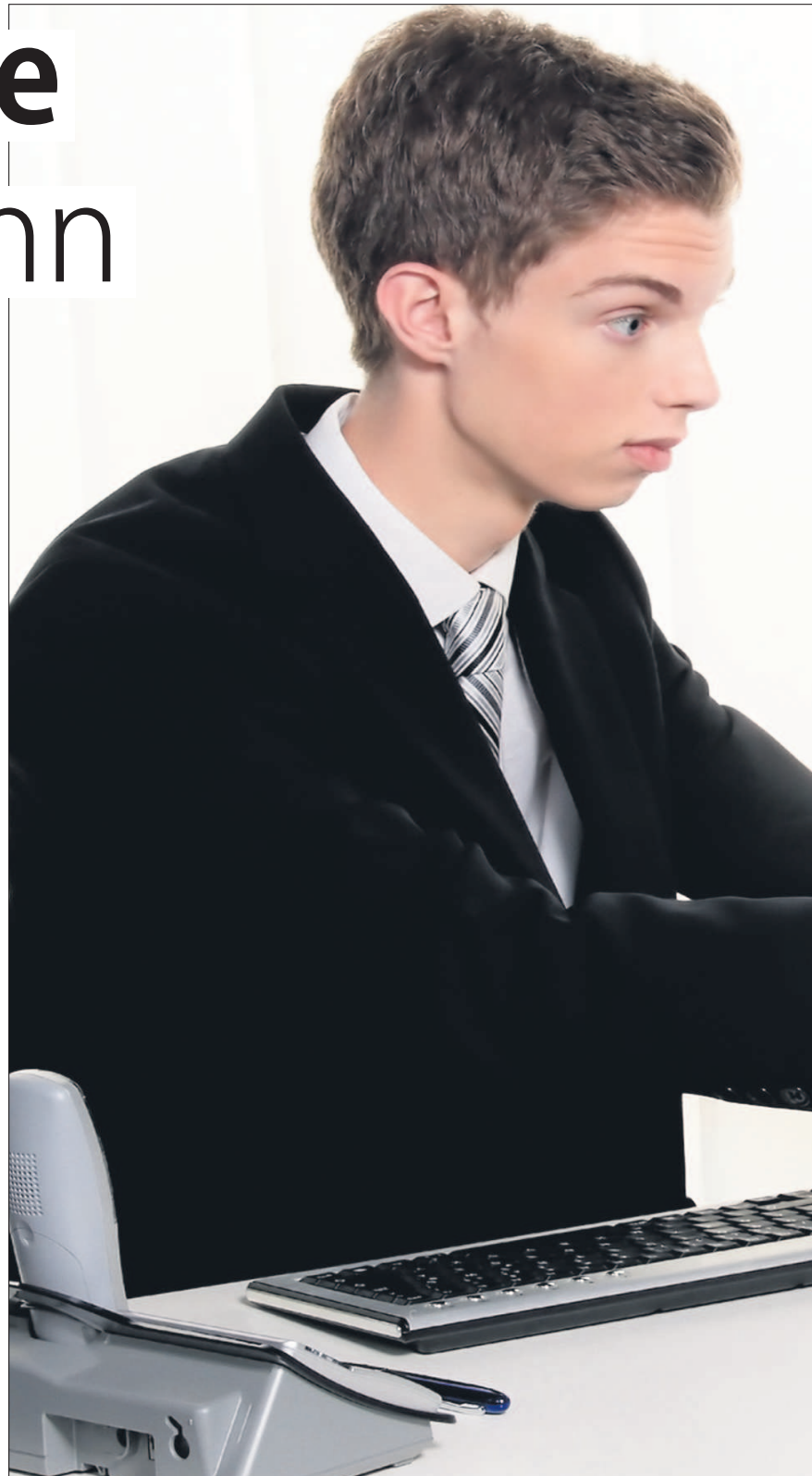
©Flughafen Nürnberg

## Ready for take off

Bewerben Sie sich für Ihre Karriere in der Luftfahrt!

- Umschulung  
Luftverkehrskaufmann/-frau  
Start: 04.07.2012
- Umschulung  
Servicekaufmann/-frau im Luftverkehr  
Start: 03.09.2012

Tel. 030 8875 - 5050  
training@trainico.de



**D**ie Büroberufe auf dem deutschen Ausbildungsmarkt sind veraltet. Die Ausbildungsordnungen beruhen auf Konzepten, die Anfang der 90er Jahre etabliert wurden. Seither haben sich die Welt der Bürokommunikation und deren Prozesse jedoch sehr stark verändert.

Daher sollen die Ausbildungsberufe für das Büro grundlegend neu geregelt und damit den modernen Arbeitsprozessen angepasst werden. Initiator die-

ses Unterfangens ist das Bonner Bundesinstitut für Berufsbildung (BIBB). Federführend wird hier darüber entschieden, wie der ursprüngliche Beruf des Bürokaufmanns an die neuen Arbeitsbedingungen angepasst werden kann.

Bislang gehört der Bürokaufmann zur drittbekanntesten Ausbildung der Deutschen. Staatlich anerkannt wurde er bereits im Jahr 1962. Der neue, dreijährige Ausbildungsberuf Kaufmann für Büromanagement soll voraus-

8. Mai 2012

**Die Ausbildung zum Kaufmann für  
Büromanagement soll am 1. August  
2013 starten und drei Jahre dauern**

FOTO: FOTOLIA.DE



sichtlich zum 1. August 2013 das erste Mal angeboten werden.

Bis dahin gibt es allerdings noch viel zu tun. Zwar wird das Rad nicht neu erfunden oder der klassische Bürokaufmann einfach abgeschafft. Doch Struktur und Aufbau der neuen Ausbildung werden nach der Zusammenlegung der drei bisherigen Ausbildungen anders ausgerichtet sein. So muss bis Sommer kommenden Jahres eine komplette Neuorganisation des Ausbildungsgangs in den Betrieben

und Schulen vorbereitet werden.

Denn die neue Ausbildung erfolgt im dualen System und findet somit im Betrieb und der Berufsschule statt, wo den künftigen Kaufleuten für Büromanagement sowohl praktisch als auch theoretisch Büro- und Geschäftsprozesse nahe gebracht werden. Mit Hilfe spezifischer Fachrichtungen, Schwerpunkte und Wahlqualifikationen wird den verschiedenen Ausbildungsinhalten Rechnung getragen.

Die Auszubildenden zum Kaufmann für Bürokommunikation entscheiden sich durch mindestens zwei Wahlqualifikationen mit einer Dauer von jeweils fünf Monaten für einen individuellen Ausbildungsschwerpunkt. Dabei besteht zudem die Möglichkeit, dass nicht gewählte Wahlfächer auch als Zusatzqualifikation vermittelt und geprüft werden können.

Außerdem soll mit dem neuen Konzept die schulische Ausbildung dahingehend angepasst werden, dass eine verstärkte Handlungsorientierung die neue pädagogische Grundlage darstellt. Die finale Abschlussprüfung soll künftig "gestreckt" und in zwei Teilen abzulegen sein.

Mit gut 90.000 Auszubildenden ist der Bereich der Bürokommunikation eine der größten und zugleich beliebtesten Disziplinen innerhalb der dualen Berufsausbildung in Deutschland. Ziel der Zusammenfassung der drei bestehenden Büroberufe soll es sein, die Struktur der anerkannten Ausbil-

dingsberufe zu vereinfachen.

So müssen sich die angehenden Azubis dank des einheitlichen und breit gefächerten Ausbildungsweges zum Kaufmann für Büromanagement in Zukunft nicht mehr im Vorfeld fragen, was denn genau der Unterschied der einzelnen Büroberufe ist oder in welchem Ausbildungsbereich eine entsprechende Ausbildung angeboten wird.

Haben sie sich für die Ausbildung zum Kaufmann für Bürokommunikation entschieden, so stehen ihnen mehr oder minder uneingeschränkt alle Möglichkeiten innerhalb der Büroberufe offen. Während der Ausbildung entscheiden sie dann, worauf sie sich spezialisieren möchten. Auf diese Weise können sie ihre Berufsziele flexibel anpassen, ohne sich im frühen Stadium bereits festlegen zu müssen.

So besteht auch nach Angaben des BIBB-Präsidenten Friedrich Hubert Esser das vornehmlich Ziel der Zusammen-

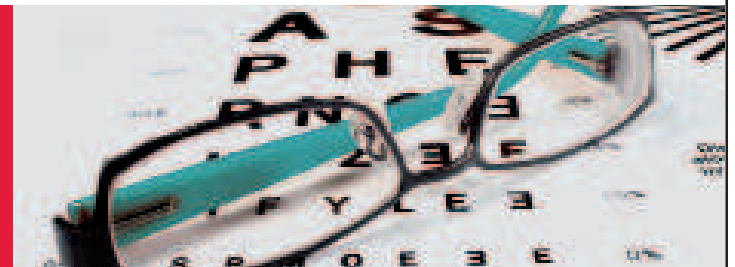
**weiter nächste Seite -->**

## ANZEIGE

Berufsausbildung  
Berufliche Weiterbildung

**HEINZE**  
TECHNISCHE FACHSCHULE

**Umschulung zum Augenoptiker (m/w)**  
Gesundheitsbesuch mit Zukunft!

**Zugangsvoraussetzungen**

Mindestens Hauptschulabschluss und Berufserfahrung

**Beginn und Dauer der Weiterbildung**

AZWW zertifiziert, Teilnahme über Bildungsgutschein möglich  
Umschulung: 4. Juni 2012 bis 31. Mai 2014 (Vollzeit)

**Abschluss**

Handwerkskammerprüfung

**Auskunft und Beratung**

Augenoptik@tf-heinze.de oder Tel.: 040/ 63 90 29-0

**Eine Förderung durch einen Bildungsgutschein ist möglich.**

TF Heinze KG · Überseering 9 · 22297 Hamburg · Tel.040 63 90 29-0 · info@tf-heinze.de

**Fortsetzung von Seite 15**

legung vor allem darin, ein breiteres Profil für die Ausbildung im Büro zu gestalten. Dadurch wäre im Verlauf der Ausbildung eine flexible Schwerpunktsetzung erlaubt. Aus diesem Grund sei es grundsätzlich wichtig, bei den

Ausbildungen, die auf ähnlichen Inhalten basieren, spezielle Berufsgruppen zu schaffen.

Dementsprechend könnten Synergieeffekte bei der Ausbildungsdurchführung erreicht werden. Es ist also damit zu rechnen, dass in der nahen Zukunft weitere Umstrukturierungen,

Neuregelungen und Zusammenlegungen bestimmter Ausbildungsgänge, die einer gemeinsamen Berufsgruppe angehören, erfolgen werden.

„Breit angelegte Berufe mit Differenzierungsmöglichkeiten erhöhen die Flexibilität auf dem Arbeitsmarkt für beide Seiten.

Darüber hinaus sind sie in Zeiten sinkender Schulabgängerzahlen im dualen System besser zu organisieren als viele kleine Nischenberufe. Das gilt insbesondere für den Berufsschulunterricht", so Essner über die Neuordnung auf dem deutschen Ausbildungsmarkt.

**KURZÜBERSICHT KAUFMANN FÜR BÜROMANAGEMENT**

**Ausbildungsberufsbezeichnung**  
Kaufmann für Büromanagement/  
Kauffrau für Büromanagement  
(Arbeitstitel)

**Ausbildungsbereich**  
Industrie- und Handel,  
Handwerk, Öffentlicher Dienst

**Struktur des Ausbildungsberufs**  
Ausbildungsberuf mit  
Wahlqualifikationen

**Ausbildungsdauer**  
3 Jahre

**Ausbildungsort**  
Die Ausbildung findet an den  
Lernorten Berufsschule und  
Betrieb statt.

**Geplantes Inkrafttreten**  
1. August 2013

**Typische Ausbildungsinhalte**

Mit der kaufmännischen Ausbildung zum Kaufmann für Büromanagement erlernen Sie alle Anforderungen an die moderne Bürokommunikation von heute. So bereiten Sie sich während der dreijährigen Ausbildungszeit in Bereichen wie Sachbearbeitung, Büroassistenten und Kommunikationstechnologien auf das Berufsziel vor. Ziel der Ausbildung ist es, die Azubis zu Experten für moderne, computerbasierte Kommunikationstechnik im Büro zu machen.

**Fachgebiete, die während der Ausbildung vermittelt werden**

- Informationsbeschaffung und -bearbeitung
- Arbeitsorganisation und büro-

wirtschaftliche Abläufe

- Personalwesen
- Rechnungswesen

**Voraussetzungen für die Ausbildung zum Kaufmann für Büromanagement**

- Guter Realschulabschluss, Fachabitur oder Abitur
- Interesse an informationstechnischen und organisatorischen Tätigkeiten sowie kaufmännischen Vorgängen
- Gute Englischkenntnisse
- Versierter Umgang mit dem Computer und den gängigen MS Office-Programmen
- Gute Kommunikation mit den Kollegen

**Ausbildungsvergütung**

1. Jahr: 781,- EUR
2. Jahr: 843,- EUR
3. Jahr: 905,- EUR

**Vorteil: aus drei mach eins!**

In Zukunft haben Azubis nicht mehr die Qual der Wahl, wenn sie sich für eine Ausbildung im Bereich der Bürokommunikation interessieren. Wer bislang Schwierigkeiten damit hatte, sich zwischen den Ausbildungen „Bürokaufleute“, „Kaufleute für Bürokommunikation“ und „Fachangestellte für Bürokommunikation“ entscheiden zu müssen, der hat es bald ganz einfach. Denn aus dreien wird einer: Der neue Ausbildungsberuf „Kaufmann/Kauffrau für Büromanagement“ vereint die Inhalte der bisherigen drei Berufe.

**Worin besteht der zentrale Unterschied zwischen dem alten und dem neuen Ausbildungsangebot?**

Bislang mussten die Auszubildenden zum Bürokaufmann sowohl im schulischen als auch im praktischen Teil ihrer Ausbildung alle kaufmännischen Aufgaben lernen und die entsprechenden Fächer und Bereiche abdecken. Erst später gab es eine intensivere Einarbeitung in spezifische Aufgaben-

gebiete.

Die neue Ausbildungsordnung zum Kaufmann für Büromanagement setzt dagegen auf Pflicht- und Wahlqualifikationen. So werden zu Beginn der Ausbildung alle allgemeinen Grundlagen über die modernen Büro- und Geschäftsprozesse vermittelt. Im Anschluss vertiefen die Auszubildenden zwei, wenn gewünscht, auch drei von zehn verschiedenen Schwerpunkten. Welche das genau sind, wird vom Arbeitgeber im Ausbildungsvertrag festgelegt.

**Kritik an dem neuen Modell**

Arbeitnehmervertreter geben zu bedenken, dass durch die individuelle Schwerpunktsetzung der Auszubildenden nicht belegte Bereiche zu kurz kommen könnten. Mit der Spezialisierung ginge automatisch einher, dass für die Absolventen weniger Stellen zur Auswahl stünden als ohne eine Spezialisierung. Sollte ein Arbeitsverhältnis für den gewählten Schwerpunkt nach einer gewissen Zeit zu Ende gehen, dann habe es der Kandidat schwer, einen neuen Job mit etwas anderweitig gelagerten Schwerpunkten zu finden.

Aus Arbeitgebersicht spricht man sich jedoch ganz klar für die Spezialisierung während der Ausbildung aus. Denn diese ermögliche den auszubildenden Betrieben und späteren Arbeitgebern, eine geringere Einarbeitungszeit. Dies wiederum sei wirtschaftlich gesehen ein enormer Vorteil und spare den Firmen bares Geld.

**Derzeit anerkannte Büroberufe**

Zu den deutschen Büroberufen gehören

- Bürokaufleute (Industrie, Handel und Handwerk)
- Kaufleute für Bürokommunikation (Industrie und Handel)
- Fachangestellte für Bürokommunikation (Öffentlicher Dienst).

## ANZEIGE

**Persönliche Beratung.****NEU!!**

- Umschulung zur Fachkraft f. Schutz & Sicherheit Sachkunde nach §34a GewO für den Wachsenschutz

**Neue Termine!!**

- Schweißer / Rohrvorrichter mit Schweißperpass
- Qualitätsmanagementbeauftragter/-Manager/-Auditor
- Elektrotechnik EFFT/EUP

Berufsbegleitend ab Herbst 2012

- Pflegesachverständiger TÜV

(Alle Abschlüsse m/w)

Wir beraten Sie persönlich über Anforderungen, notwendige Qualifikationen und Arbeitsplatzangebote Mittwochs zwischen 10:00 und 15:00 Uhr oder telefonisch

Ihr Ansprechpartner: Joachim Petter

Tel. 040 3787904-150 · ta-hamburg@de.tuv.com

TÜV Rheinland Akademie GmbH  
Julius-Vosseler-Str. 42  
22527 Hamburg  
www.tuv.com/akademie-hamburg

 **TÜVRheinland®**  
Genau. Richtig.



8. Mai 2012

# Trotz Fachkräftemangel – Viele Jobsuchende sind überfordert

55 Prozent der Deutschen klagen über Probleme bei der Jobsuche

In Zeiten des Fachkräftemangels sollte es für Jobsuchende eigentlich ein Leichtes sein, einen neuen Arbeitsplatz zu finden. Soweit die Theorie – doch die Realität sieht leider anders aus. Gut jeder zweite Bundesbürger hatte bei seiner letzten Jobsuche mit Problemen zu kämpfen. So zeigte sich etwa jeder dritte Deutsche schon allein damit überfordert, erst einmal ausreichend geeignete Angebote zu finden. Jeder fünfte Bundesbürger gibt außerdem an, kein passendes Jobangebot in seiner Region gefunden zu haben.

Das sind Ergebnisse der repräsentativen Umfrage „Jobzufriedenheit“ des Personalberaters ManpowerGroup.

Ein weiteres spannendes Ergebnis ist die hohe Prozentzahl derer, die sich eigentlich im „besten Alter“ befinden. Mit 44 Prozent hatte die Gruppe der 35- bis 44-Jährigen die meisten Schwierigkeiten, einen geeigneten Job für sich ausfindig zu machen.

Bei den Berufseinsteigern (18 bis 24 Jahre) ist Unsicherheit über das Jobprofil ein großes Problem: In dieser Gruppe gab jeder Fünfte an, nicht gewusst zu haben, auf welche Stellen er sich sinnvoll bewerben kann. Über alle Altersgruppen hinweg kämpft jeder zehnte Deutsche mit dieser Hürde.

**Bewerber verlieren den Überblick im Stellenmarkt-Dschungel**



Die Befragten kritisieren u.a., dass es zu viele Jobbörsen gibt und sie dadurch die Übersicht verlieren würden

FOTO: FOTOLIA.DE

Die Jobsuche kostet Bewerber damit offensichtlich viel Zeit und Nerven – und das schon vor der Erstellung einer Bewerbung und dem Absolvieren von Einstellungsgesprächen. „Wurden Jobs früher ausschließlich via Zeitungsanzeige offeriert, ist es heute durch die zunehmende Digitalisierung sehr viel schwieriger, sich einen Überblick zu verschaffen“, erklärt Vera Calasan, Chefin der ManpowerGroup Deutschland, das Problem. Denn die Angebote teilen sich auf diverse Jobbörsen und Social-Media-Kanäle auf: Einmal gibt es Schnittmengen, ein anderes Mal ist ein Angebot ausschließlich in einer Quelle verfügbar. Einige Unternehmen veröffentlichen Stellenangebote sogar nur auf ihrer Homepage – oder beauftragen einen Personalberater mit der Rekrutierung, der die jeweilige Stelle dann exklusiv anbietet.

#### Hintergrundinformation

Die Studie „Jobzufriedenheit“ stellt die Ergebnisse einer repräsentativen Online-Befragung des Personalberaters ManpowerGroup Deutschland dar. Die Befragung wurde im Zeitraum 26.-28. März 2012 durchgeführt. Befragt wurden 1.048 Bundesbürger ab 18 Jahren.

ANZEIGE

**Steuer- und Wirtschaftsfachschule**  
Seit 35 Jahren



## Machen Sie sich fit für die Zukunft!

■ Umschulung zum/zur **Steuerfachangestellten**  
Zeitraum: 18.06.2012 bis 17.06.2014

■ Modulare Weiterbildung zum/zur **Bilanzbuchhalter/-in IHK**  
Start: voraussichtlich ab Herbst 2012

■ Modulare Weiterbildung  
**Finanz- und Lohnbuchhalter/in**  
Zeitraum: 14.05.2012 bis 13.02.2013

■ Grundkurs **Buchführung** /Aufbaukurs **Deutsch mit fachbezogenem Sprachtraining** (Teilzeit)  
Zeitraum: 21.05.2012 bis 11.12.2012

■ Grundkurs **EDV** /Aufbaukurs **Deutsch mit fachbezogenem Sprachtraining** (Teilzeit) Zeitraum: 13.08.2012 bis 25.02.2013

■ Weiterbildungskurs **Debitoren- / Kreditorenbuchhaltung mit DATEV** Start: voraussichtlich ab Herbst 2012

GFS Steuer- und Wirtschaftsfachschule  
Moorweidenstr. 10, 20148 Hamburg  
Infotelefon: 0800 2363 490 Mail: info@gfs-wifa.de  
[www.gfs-in-hamburg.de](http://www.gfs-in-hamburg.de) [www.gfs-wifa.de](http://www.gfs-wifa.de)

## Gute Aussichten für (S)pezialisten...



... bei (S)tegmann Aircraft Maintenance. Wir sind innerhalb der 7(S)-Gruppe der Spezialist für die Luftfahrt.

Für unseren Standort Hamburg suchen wir (m/w):

### Techniker für:

- Prüfertätigkeiten
- Qualitätssicherung
- Technische Dokumentation
- Support im Bereich Elektrik oder Mechanik

Als Grundvoraussetzung sollten Sie mitbringen:

- Abgeschlossene Ausbildung zum Techniker
- mind. gute Englischkenntnisse
- Lufterfahrung und SAP-Kenntnisse wünschenswert

Sie sind interessiert und das Anforderungsprofil passt zu Ihnen? Dann freuen wir uns über Ihre Bewerbung.



Mehr erfahren Sie unter: [www.7s-aviation.com](http://www.7s-aviation.com)



## Mit HANSETEAM zum Erfolg!

Mit Kompetenz und Erfahrung seit 1989 steht HANSETEAM als mittelständischer Personaldienstleister für Qualität, Netzwerke und Moderne in sämtlichen Belangen der Personaldienstleistungsbranche. Aufgrund unserer gewachsenen Kontakte und langjähriger Markterfahrung bieten wir deutschlandweit mehr als 800 Mitarbeitern einen festen Arbeitsplatz und exzellente Weiterbildungsmöglichkeiten - egal ob in der Luftfahrt-, Logistik-, im Schiffbau- oder in branchenübergreifenden Führungsfunktionen.

Für unsere renommierten Kunden in den Bereichen Luftfahrt, Schiffbau und erneuerbare Energien suchen wir:

- Ingenieure / Techniker versch. Fachrichtungen (m/w)
- Fluggerätmechaniker Instandhaltungstechnik / Triebwerkstechnik / Fertigungstechnik (m/w)
- Elektroinstallateure / Elektroniker (m/w)
- Strategische Einkäufer (m/w)
- Projektmanager (m/w)
- Finanzbuchhalter (m/w)

Unsere Zeit arbeitet für Sie – Kommen Sie ins HANSETEAM!

HANSETEAM Partner für Personal GmbH  
Christian Piotrowski (Recruitment)  
Neuer Wall 32, 20354 Hamburg  
Telefon: (040) 36 98 76-26



[www.hansteam.de](http://www.hansteam.de)



## Hier machen Profis Karriere!

Spezialisierte Zeitarbeit · Personalvermittlung  
Interim-/Projektmanagement · Fort- und Weiterbildung



Begeisterung, die ansteckt. Kommunikation, die zusammenbringt. Innovationen, die persönliche Wege gestalten: Wenn es um Ihre berufliche Zukunft geht, sollte alles stimmen. Ihre Aufgabe. Ihr Arbeitsplatz und Ihr Umfeld. Dafür sorgen wir. Nur so können Sie sich optimal entfalten. Darum: Lernen Sie Amadeus FiRe als spezialisierten Personal-Dienstleister im kaufmännischen und IT-Bereich kennen.

Lassen Sie sich begeistern und vervielfachen Sie Ihre Karrierechancen!

Aktuelle Stellenangebote im Internet:  
[www.amadeus-fire.de](http://www.amadeus-fire.de)

Amadeus FiRe AG · Niederlassung Hamburg · Burchardstraße 17 · 20095 Hamburg  
Tel. 040 357573-0 · E-Mail: [hamburg@amadeus-fire.de](mailto:hamburg@amadeus-fire.de)



Personaldienstleistungen

## Sie haben ein Ziel – Wir haben die Jobs!

Sie suchen eine neue Herausforderung? Dann lassen Sie sich nicht länger aufhalten!

mika Personaldienstleistungen GmbH ist ein Dienstleistungsunternehmen mit Sitz in der Hamburger Altstadt. Wir sind als geschätzter Partner und Ansprechpartner bei unseren Kunden für ein breites Spektrum an Personaldienstleistungen bekannt und überlassen unsere Mitarbeiter in langfristige Aufträge mit Übernahmeoption.

Zurzeit suchen wir - für den dauerhaften Einsatz in renommierten Kundenunternehmen in HH mit Übernahmeoption - in Vollzeit (m/w):

- BWLer/Nachwuchsführungskraft mit Logistikscharwerpunkt
- Verkäufer (m/w) im Außendienst Luft-/Seefracht für Norddeutschland
- Vertriebsmitarbeiter (Innen- und Außendienst)
- Fahrer/in im Lager (Fuhrpark) mit Kommissionierung
- Kommissionierer in VZ und TZ
- Elektriker
- Maler

Wir freuen uns auf Ihre vollständigen Bewerbungsunterlagen. Gern auch per Mail an: [bewerbung@mika-personal.de](mailto:bewerbung@mika-personal.de)

mika Personaldienstleistungen GmbH  
Frau Gefion Kupke, Rödingsmarkt 29, 20459 Hamburg  
Telefon: 040 226 223 560

Details entnehmen Sie bitte unserer Homepage  
[www.mika-personal.de](http://www.mika-personal.de)

8. Mai 2012



**ESCAD**  
GROUP

**Lust auf  
Zukunft?  
Karriere?  
Innovation?**

Die ESCAD AG ist ein international führender Anbieter für innovative Produkte, Technologien und Dienstleistungen.

**KARRIERE**  
speed.evolution.trust.

Gestalten Sie Ihre Zukunft zusammen mit uns!  
Wir bieten Ihnen starke Perspektiven an unseren nationalen und internationalen Standorten.

[www.escad-group.com/karriere](http://www.escad-group.com/karriere)



**Gi Group**  
YOUR JOB. OUR WORK.  
AVIATION

**WIR ERWEITERN IHREN HORIZONT.....**

**Technische Fachkräfte (m/w)**  
mit Kenntnissen aus der Luft- und Raumfahrt

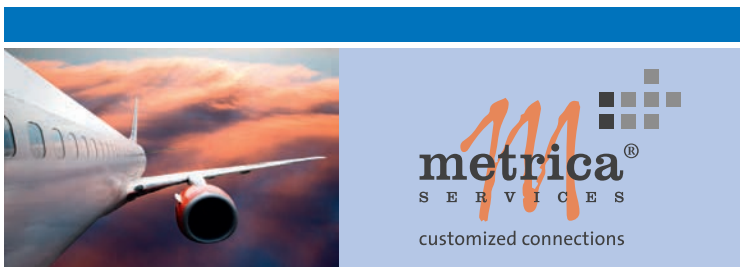
**Ingenieure (m/w)**  
Maschinenbau-, Elektro-, Produktions-, Luft- und Raumfahrttechnik.

**Kaufmännische & Gewerbliche Mitarbeiter (m/w)**  
Sachbearbeitung, Einkauf, Inventurkräfte, Lagerkräfte, Check-In Agents, Ramp-Agents.

**BEWERBEN SIE SICH JETZT!!**

Gi Group Deutschland GmbH  
Glockengießerwall 26  
20095 Hamburg  
aviation-jobs@hamburg.de  
Tel. 040-3037517-0

 [www.gigroup.de](http://www.gigroup.de)



**metrica**  
SERVICES  
customized connections

metrica® SERVICES ist Teil einer weltweit agierenden Unternehmensgruppe, die einen dynamischen Expansionskurs verfolgt. Profitieren Sie von diesem soliden und inspirierenden Background wie unsere mehr als 350 weltweit tätigen Mitarbeiter. Wir von metrica® SERVICES, dem Experten für Service- und Personaldienstleistungen, suchen aktuell für mehrere Standorte in Deutschland und der Schweiz zur Durchführung unserer Dienstleistungen.

- **Fluggerätmechaniker und -elektriker (m/w)**
- **Allgemeine Kaufleute (m/w)**
- **Zahntechniker / Feinmechaniker (m/w)**
- **Fachkraft für Lagerlogistik (m/w)**
- **Luftfahrttechniker (m/w)**
- **Tischler, Boots- und Yachtbauer (m/w)**

Für äußerst interessante Projekteinsätze im Bereich Luft- und Raumfahrt und der Industrie suchen wir motivierte Tischler/in, Boots- und Yachtbauer/in, Elektroinstallateur/in, Elektroniker/in, Zahntechniker/in, Feinmechaniker/in, Dreher/in, Fräser/in o.ä. mit abgeschlossener Ausbildung. Wir erwarten zudem einschlägige Berufserfahrung in der Luft- und Raumfahrt oder in der Industrie. Erfahrung im Bereich Maschinenbau und Gebäudetechnik. Grundkenntnisse Englisch sowie gelegentliche Reisebereitschaft. Weitere Details über uns erhalten Sie im Internet unter [www.metrica-services.de](http://www.metrica-services.de).

Oder sie rufen mich gleich an!  
Senden Sie uns Ihre vollständigen Bewerbungsunterlagen schnellstmöglich per Post oder per Email zu, damit ich umgehend für sie aktiv werden kann. Gern stehe ich Ihnen für weitere Fragen zur Verfügung.

**metrica® SERVICES GmbH**  
Sandra Mäkelmann  
Schellerdamm 16  
Tel. : +49 (0)40 4 60 02 99-0

maekelmann@metrica-services.de  
D-21079 Hamburg



Als bestzertifizierter Personaldienstleister Deutschlands arbeiten wir mit namhaften Industrieunternehmen im Großraum Hamburg zusammen und vermitteln unser Personal in langfristige Arbeitsplätze.

[www.IMPACT-Group.de](http://www.IMPACT-Group.de)

Wir freuen uns auf Ihre vollständigen Bewerbungsunterlagen.

Weitere Stellenangebote finden Sie unter: [www.IMPACT.Jobs](http://www.IMPACT.Jobs)

Aktuell suchen wir:

- Industriemechaniker (m/w)**
- Maschinenbauingenieure (m/w)**
- Chemikanten (m/w)**
- Chemielaboranten (m/w)**
- CNC-Fachkräfte (m/w)**
- Staplerfahrer (m/w)**

 **IMPACT Group**  
Neuer Wall 9  
20354 Hamburg

Telefon 040 / 350 16 310  
E-Mail [Hamburg@IMPACT-Group.de](mailto:Hamburg@IMPACT-Group.de)



**Auch Finanzen und Versicherungen brauchen einen Trainer, damit es mit dem Aufstieg klappt!**

Sie werden bei voller Vergütung zum Versicherungsfachmann/frau mit IHK-Abschluss ausgebildet und starten in einem Zukunftsmarkt durch.

Sie sind engagiert und können auf Menschen zugehen?  
Dann freuen wir uns auf Ihre Bewerbung!

Weitere Infos unter [www.retuna.de](http://www.retuna.de),  
[m.hopp@retuna.de](mailto:m.hopp@retuna.de) / 040-539331-32

**AFS RETUNA**



www.felser-gmbh.de

Wir suchen für unsere Kunden in Hamburg (m/w)

- Gas- u. Wasserinstallateure
- Schlosser
- CNC Dreher / Fräser
- Maler

Bewerbungen bitte an:

**FELSER GmbH**  
 Domstraße 11 · 20095 Hamburg  
 Telefon 040 / 36 97 99 - 0  
 ariane.schiborowski@felser-gmbh.de



Zur Verstärkung unseres Teams suchen wir mit der Option auf Übernahme

- Gas-/Wasserinstallateure (m/w)**
- Elektroinstallateure (m/w)**
- Maler (m/w)**

Wir freuen uns auf Ihren Anruf, einen Besuch oder Ihre Online-Bewerbung unter [www.zag.de/Bewerbung](http://www.zag.de/Bewerbung).



Gute Arbeit vor Ort.

ZAG Personal & Perspektiven  
 Geschäftsstelle speziell für gewerbliche Berufe  
 Glockengießerwall 3 ■ 20095 Hamburg-City  
 Tel. 0 40 / 25 30 98 80 ■ [kontakt-hh-g@zag.de](mailto:kontakt-hh-g@zag.de)  
 Weitere Infos unter [www.zag.de](http://www.zag.de)

Weitere Angebote unter [www.zag.de/Stellenmarkt](http://www.zag.de/Stellenmarkt)

## MIT UNS ZUM ERFOLG.

Seien Sie Ihr eigener Wegbereiter und starten Sie Ihre berufliche Zukunft als **Vertriebsexperte im Auftrag des größten deutschen Kabelnetzbetreibers.**



Michael, 37 Jahre, Medienberater

Wir sind in 13 Bundesländern tätig und suchen für die weitere Expansion für die Gebiete Hamburg, Schleswig-Holstein und Mecklenburg-Vorpommern einen selbstständigen

## VERTRIEBSEXPERTEN IM AUSSENDIENST (M/W)

Als kompetenter Ansprechpartner vor Ort sorgen Sie bei Hauseigentümern und kleinen Wohnungsunternehmen für eine erfolgreiche Geschäftsbeziehung. Weiter sind Sie für die Pflege und den Ausbau des Kundenstamms von Kabel Deutschland zuständig.

### Wir bieten:

- Professionelle Einarbeitung, Unterstützung und Schulungen
- Ein außergewöhnlich attraktives Provisionsmodell
- Einsatz nahe dem Wohnort
- Hohe Nachfrage bei unseren Kunden, auch in wirtschaftlich schwierigen Zeiten
- Sehr gute Entwicklungsmöglichkeiten
- Unabhängigkeit bei Ihrer Zeiteinteilung und Vorgehensweise

### Was wir erwarten:

- Überzeugungskraft
- Ein hohes Maß an Eigenmotivation
- Fleiß, Zuverlässigkeit und Wille zum Erfolg
- Home Office, Telefon, Computer und einen eigenen PKW

Freuen Sie sich auf ein attraktives Leistungspaket und eine spannende Aufgabe im Vertrieb. Die Partnerschaft mit unserem Unternehmen als Handelsvertreter wird auch Sie begeistern! Wenn wir Ihr Interesse für ein langfristiges Engagement bei uns geweckt haben, dann rufen Sie einfach an oder senden Sie Ihre aussagefähigen Unterlagen gerne per E-Mail an:

Herrn Götz von Wehren, [mittelstand-hamburg@kabeldeutschland.de](mailto:mittelstand-hamburg@kabeldeutschland.de)  
 Telefon 040/63 66 10 16, [www.kabeldeutschland.com/medienberater](http://www.kabeldeutschland.com/medienberater) Kabel Deutschland

## Beste Chancen für Ihren Erfolg in einem Riesenmarkt



Profitieren Sie von unserer Erfahrung als Marktführer im Direktvertrieb für Tiernahrung.

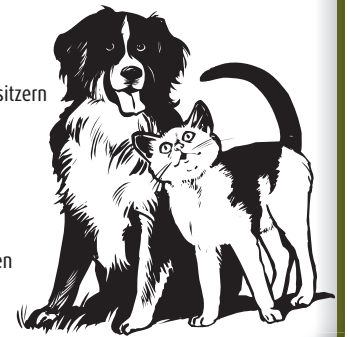
REICO Tiernahrung gibt es seit 20 Jahren. Über 3.000 Partner in Europa nutzen unser System als lukrativen Neben- oder Hauptverdienst. Eine eingeführte Marke, bewährte Vertriebskonzepte und individuelle Betreuung erleichtern Ihren Start. Mitarbeiter-Weiterbildung und eine Kunden-Zufriedenheitsgarantie unterstützen Ihren Erfolg.

Wir suchen für den Norden Vertriebspartner / Systemberater und bieten:

- Freie Zeiteinteilung, auch nebenberuflich möglich
- die Auslieferungen übernehmen wir für Sie
- Aufstieg zum Teamleiter / in möglich
- Kfz-Zuschuss nach Einarbeitung

### Ihre Aufgabe

- Terminabsprache mit Hunde- und Katzen-Besitzern
- Futterberatung
- Verkostung mit Hund und Katze



### Bewerbung bitte an

Andreas Nootz • REICO Hamburg  
 Vor den Hallonen 39 • 21220 Seevetal-Maschen  
 Tel. 040 - 64 85 60 48  
 E-Mail [info@reico-hamburg.de](mailto:info@reico-hamburg.de)

## JOBS-KOMPAKT NORD

Zum nächstmöglichen Zeitpunkt suchen wir eine/n

## Mediaberater/in Print/Online

(Innen-/Aussendienst, Vollzeit)

### Aufgaben

- Akquise lokaler u. regionaler Neukunden
- Betreuung eines festen Bestandskundenkreises
- Angebotserstellung mit dem Vertriebsinnendienst
- Vertragsabwicklung
- Führen von Jahresgesprächen mit Kunden und deren Agenturen
- Verhandeln von Preisen und Konditionen für Dauerwerbung und Kampagnen

### Ihr Profil

- Kaufmännische Berufsausbildung und mind. drei Jahre Berufserfahrung im Vertrieb
- Verständnis von intermedialen Zusammenhängen
- Ausgeprägte Kunden- und Serviceorientierung sowie hohe Kommunikationsfähigkeit
- Sehr gutes Verhandlungsgeschick
- Unternehmerisches Denken und Handeln
- Belastbarkeit, Teamfähigkeit sowie Einfühlungsvermögen

### Unser Angebot:

- Sie sind Teil eines Unternehmens, welches mit hohem Potential im Fokus der Medienbranche steht
- Sie haben die Chance, sich in einer professionellen Vertriebsorganisation weiterzuentwickeln
- Sie arbeiten in einem dynamischen Arbeitsumfeld, in dem sich Eigenverantwortung und Teamgeist ergänzen und das durch eine offene Kommunikation geprägt ist
- Grundgehalt + attraktive Provisionsstaffel
- Nach der Probezeit PKW auch zur privaten Nutzung

### Wir haben Ihr Interesse geweckt?

Dann freuen wir uns auf Ihre Bewerbung. Zeigen Sie uns, was in Ihnen steckt. Bitte bewerben Sie sich per E-Mail unter Angabe des frühestmöglichen Eintrittstermins.

Wir freuen uns, Sie kennenzulernen!

### Wolter-Rousseaux Media GmbH

z. Hd. Herr Michael Weikel  
 Gutenbergring 39-41  
 22848 Norderstedt  
 Tel.: 040 / 64 666-16 16  
 m.weikel@jobs-kompakt.de  
[www.jobs-kompakt.de](http://www.jobs-kompakt.de)



8. Mai 2012

# KELLY industrial

Im Rahmen der Arbeitnehmerüberlassung suchen wir für unsere Kunden in der Gabelstaplerproduktion in Norderstedt und Billbrook zu sofort:

- Industriemechaniker/in
- Elektroniker/in
- Mechatroniker/in
- Zerspanungsmechaniker/in
- Feinmechaniker/in
- Schweißer/in
- Pulverbeschichter/in
- Staplerfahrer/in
- Kabelkonfektionierer/in

Wir freuen uns auf Ihre Bewerbungsunterlagen.

Kelly Services GmbH  
 Ludwig-Erhard-Str. 37  
 20459 Hamburg  
 Tel: 040 - 31 77 31 56  
 karriere.indutech.hamburg@kellyservices.de

Seit mehr als 60 Jahren bietet Kelly Services den talentiertesten Kandidaten auf dem Arbeitsmarkt herausragende Beschäftigungsmöglichkeiten. Für unsere namhaften Kunden in Hamburg und Umgebung suchen wir qualifizierte und erfahrene **Facharbeiter, Meister und Techniker** für eine Vielzahl technischer Berufsfelder in folgenden Branchen:

- Nahrungsmittelindustrie
- Medizintechnik
- Pharmazeutische Industrie
- Erneuerbare Energien
- Kommunikationselektronik

**Was wir Ihnen bieten:**

- BAP Tarifvertrag
- Langfristige Einsatzdauer mit Übernahmemöglichkeit
- Vermögenswirksame Leistungen
- Urlaubs- und Weihnachtsgeld
- Ein freundliches Arbeitsumfeld
- Kompetente Ansprechpartner für Ihre Fragen



Weitere Stellenausschreibungen finden Sie auch unter:



[kellyservices.de](http://kellyservices.de)

Stand 05.05.2012 - Wir übernehmen für Verfügbarkeit und Richtigkeit keine Gewähr

Job-Bezeichnung	Beschreibung	Anforderungen	Kontakt
<b>Lagerfachkraft (m/w)</b>	Überwachung des Warenflusses / KANBAN-Bereitstellung / Materialbereitstellung / Wareneingänge buchen / Stammdatenpflege / Umlagerung / Enge Zusammenarbeit mit Warenannahme und Versand	Abgeschlossene Ausbildung zur Lagerfachkraft / mind. 3 Jahre Berufserfahrung / Grundkenntnisse in SAP / PC Kenntnisse (MS –Office) / Führerschein für Gabelstapler / Vorkenntnisse in KANBAN wünschenswert	Franke & Pahl Fenja Paasch Moorfleeter Str. 15 22113 Hamburg Telefon :040 / 736 27-126, E-Mail: a.reinhardt@franke-pahl.de
<b>Operationstechnische/r Assistent/in</b>	Arbeitsort: Hamburg / Vollzeit oder Teilzeit	Abgeschlossene Berufsausbildung / Kenntnisse im Umgang mit medizinischen Geräten und Instrumenten / hohe Fach- und Sozialkompetenz sowie ein ausgeprägtes Organisationsgeschick	Medic - Zeitarbeit Eiffestraße 48 20537 Hamburg Tel.: 040 / 30 39 86 910 E-Mail: service@medic-zeitarbeit.de www.medic-zeitarbeit.de
<b>KosmetikerIn w/m für Mein Schiff</b>	Sie wollen auf einem Kreuzfahrtschiff arbeiten? Unter <a href="http://www.seachefs.com">www.seachefs.com</a> im Bereich „Team“ gibt es Informationen sowie Filme über Jobs an Bord.  Ebenfalls bei Facebook unter <a href="http://www.facebook.com/seachefs">http://www.facebook.com/seachefs</a>	Sie haben eine fundierte Ausbildung als KosmetikerIn, sowie Kenntnisse und Erfahrungen mit mehreren hochwertigen Kosmetikdepots? Dann sind Sie auf dem „Wohlfühlschiff“ von TUI Cruises genau richtig!	sea chefs Cruises Worldwide GmbH <a href="http://www.seachefs.com/hlkf">www.seachefs.com/hlkf</a>
<b>Sachbearbeiter/innen für die telefonische Kundenbetreuung im Schichtsystem</b>	Für einen Markenartikelkonzern in der Hamburger City suchen wir ab sofort serviceorientierte und erfahrene Mitarbeiter/innen für die umfangreiche telefonische Kundenbetreuung.	Sie haben eine kaufmännische Ausbildung und/oder Berufserfahrung im Kundenservice, gute Englischkenntnisse und sind kommunikationsstark? Dann freuen wir uns auf Ihre Bewerbung!	Worksource Personaldienstleistungen GmbH Frau J. Schwinning Te. 040-429 36 46 10 jobs@worksource-personal.de www.worksource-personal.de
<b>Call-Center-Agent m/w Bestandskundenbereich, Teilzeit oder Vollzeit, kurzfristige Übernahme beim Mandanten geplant</b>	Beratung und Bestandskundenvertrieb im Telekommunikationsbereich, Produktvorstellungen und Angebotserweiterungen	Wenn Sie freundlich, wortgewandt und belastbar sind, bringen Sie beste Voraussetzungen mit. TZ in Früh- oder Spätschicht 4/6 Std./Tag, VZ Inbound 9-18, VZ Outbound 8-16/12-20 Uhr	Mikado Personalservice GmbH Pelzerstraße 4 20095 Hamburg Ansprechpartnerin Frau Eckardt Tel. 040-3099390 bewerbung@mikado-personalservice.de

# Bewirb Dich jetzt!

Alternativ können Sie auch im Web unter [www.Jobs-Kompakt.de](http://www.Jobs-Kompakt.de) ein Stellenprofil anlegen und direkt weiterleiten



Jobs-Kompakt NORD weiß, wo es freie Stellen bei reeller und fairer Bezahlung gibt. Egal ob im Handwerk, im Büro, gewerblich, kaufmännisch oder technisch - an die Job-Maschine von Jobs-Kompakt NORD sind diverse Firmen unterschiedlicher Branchen angeschlossen. Ihre Bewerbung erreicht immer die richtigen Unternehmen

FOTO: MASHE - FOTOLIA.COM

Mit nur einer Bewerbung bis zu 30 Unternehmen erreichen! Die Job-Maschine von Jobs-Kompakt NORD macht's möglich! Einfach das Initiativ-Bewerbungsformular auf der nächsten Seite ausfüllen und an Jobs-Kompakt NORD schicken. Wir leiten es dann umgehend an die Firmen weiter ...

Wie schon mehrfach in früheren Ausgaben von Jobs-Kompakt NORD erwähnt, gibt es zahlreiche freie Stellen im Handel, in der Logistik, auf dem Bau, im Handwerk, in der Luft- und Raumfahrtindustrie, oder auch in der Altenpflege und in den Heilberufen. Ungelernte Kräfte werden genauso gesucht, wie Facharbeiter, Techniker oder Ingenieure.

Auf der anderen Seite gibt es viele Erwerbslose oder Umsteiger, die sich gerne anderweitig orientieren möchten, aber vielfach nicht wissen, welche Unternehmen Personal suchen bzw. für welche interessanten Positionen/Anforderungen sie geeignet wären. Dabei gibt es viele Stellen, die auch für Quereinsteiger absolut interessant sind und tolle Perspektiven bieten.

Jobs-Kompakt NORD spricht täglich mit vielen Firmen und Personalchefs und weiß, welche Unternehmen vakante Positionen

zu besetzen haben und welche Anforderungsprofile erwartet werden bzw. für welche Quereinsteiger sich eine Bewerbung lohnt.

Einige dieser Firmen haben sich in der Jobs-Kompakt NORD "Job-Maschine" zusammengeschlossen und erwarten Ihre Bewerbung. Aktuell sind Großunternehmen, Mittelständler und auch Personaldienstleister vertreten.

Das einzige, was Sie tun müssen: Füllen Sie den Initiativ-Bewerbungsbogen (rechte Seite) aus und senden sie ihn an uns (Post, Fax oder E-Mail).

Jobs-Kompakt NORD leitet Ihr Bewerbungsformular an ALLE teilnehmenden Unternehmen weiter und drückt Ihnen die Daumen, dass Sie eine Antwort bzw. eine Einladung zum Bewerbungsgespräch erhalten.

**HINWEIS: Ihre Bewerbung wird nicht automatisch an die Inserenten dieser Ausgabe weitergeleitet. Bitte bewerben Sie sich dort direkt!**

## weiter.bilden

### Kaufmännische Trainings

- Anwenderseminar SAP® ERP SCM | FI/CO | HCM
- Business English inkl. LCCI-Prüfung
- MS Office 2010 / ECDL
- Projektmanagement & Qualitätsmanagement inkl. TÜV-Prfg.
- Personaldisponent (m/w)
- Seefracht spezial
- Kaufmännisches Basiswissen | Rechnungswesen Basiswissen

### Technische Trainings | Erneuerbare Energien

- Erneuerbare Energien (Wind- und Solarenergie, Kraft- Wärmekopplung)
- Konstruktion mit CATIA V5®
- Berechnungen im Flugzeugbau FEM | PATRAN/ NASTRAN

date up education GmbH

info@date-up.com | Hotline 0800 8811889

www.date-up.com

facebook.com/dateup

date up

Förderung mit  
Bildungsgutschein möglich!

Die nächste Jobs-Kompakt erscheint schon am **22. Mai 2012**

**Anzeigen-Hotline: 040.64.666.1600**

8. Mai 2012

**Initiativbewerbung JOB-MASCHINE**per Fax an **040/53 53 27 79** oder per Post an**JOBS-KOMPAKT  
NORD**Jobs-Kompakt NORD  
Rubrik JOB-MASCHINE  
Gutenbergring 39-41

22848 Norderstedt

**Ihre Bewerbung über die  
JOB-MASCHINE ist selbstverständlich  
KOSTENLOS und UNVERBINDLICH.**Bitte in DRUCKBUCHSTABEN schreiben.  
Bitte keine Lebensläufe oder ähnliche Dokumente anhängen.

Name \_\_\_\_\_ Vorname \_\_\_\_\_ Geburtsdatum \_\_\_\_ / \_\_\_\_ / \_\_\_\_

 männlich  weiblich

Staatsangehörigkeit \_\_\_\_\_

Straße/Nr. \_\_\_\_\_

Tel./Mobil \_\_\_\_\_

PLZ/Ort \_\_\_\_\_

E-Mail \_\_\_\_\_

Telefonisch bin ich am besten zu erreichen (Tage/Uhrzeit) \_\_\_\_\_

 Ich suche eine **Vollzeitbeschäftigung**  Ich suche eine **Teilzeitbeschäftigung** **Ich könnte anfangen zum** \_\_\_\_\_ **2012****Letzte/Aktuelle Tätigkeit** \_\_\_\_\_**Wunsch­tätigkeit** \_\_\_\_\_ **Gehaltsvorstellung (Euro/monatl./brutto)** \_\_\_\_\_Bereitschaft zum **Schichtdienst/Wochenenddienst**  ja  neinBereitschaft zum **Ortswechsel**  ja  nein**Schulabschluss**  kein Abschluss  Hauptschule  Mittlere Reife  Handelsschule  Höhere Handelsschule  Fachabitur/Abitur**Berufsausbildung**  keine abgeschlossene Ausbildung  Abgeschlossene Ausbildung zum/zur \_\_\_\_\_ Fachhochschule/Studium zum/zur \_\_\_\_\_**Sonstige Qualifikationen (Aus-, Fort- und Weiterbildung)** \_\_\_\_\_**Sprachen**  deutsch  englisch  französisch  spanisch  türkisch  polnisch  russisch  andere \_\_\_\_\_**SAP-Kenntnisse**  keine  müssten aufgefrischt werden  gut  sehr gut**MS-Office**  keine  müssten aufgefrischt werden  gut  sehr gut Ich besitze einen **Führerschein folgender Klassen** \_\_\_\_\_  Ich besitze **keinen Führerschein**  Ich besitze **einen Gabelstaplerschein****Sperrvermerk** Bitte geben Sie meine Bewerbung in **KEINEM** Fall an folgende Firmen weiter \_\_\_\_\_ Ja, mir ist bekannt und ich bin damit einverstanden, das Jobs-Kompakt meine Bewerbung an unterschiedliche Firmen weiterleitet.  
Eine Weitergabe meiner Daten zu werblichen Zwecken untersage ich hiermit ausdrücklich.

Datum / Unterschrift \_\_\_\_\_

# Ihr neuer Job ist nur 1 Klick entfernt!



[www.Jobs-Kompakt.de](http://www.Jobs-Kompakt.de)

Diese Firmen suchen aktuell Mitarbeiter/innen über [www.Jobs-Kompakt.de](http://www.Jobs-Kompakt.de) (Auszug)

