

# JOBS-KOMPAKT

Die Zeitung für gewerbliche, kaufmännische und technische Arbeitnehmer

# NORD

Nr. 7 | 1. bis 14. April 2008 | Preis 1,- Euro | Erscheinungsweise: 2-wöchentlich | Internet: [www.Jobs-Kompakt.de](http://www.Jobs-Kompakt.de)

## NUR



Für Ihre Zukunft

Nr. 7 | 1. bis 14. April 2008

### Weitere Themen

Leben und Arbeiten  
im Ausland

Heute: Norwegen

Top-Arbeitgeber

Asklepios - Medizin-Konzern  
auf Welt-Niveau

Existenzgründerin

Janina Schmolz feiert mit ihrem  
Tanzstudio den 3. Firmengeburtstag

Exklusiv-Umfrage

Wie wichtig sind Sie für Ihr  
Unternehmen?

Online-Bewerbungen

Worauf man unbedingt achten sollte,  
um nicht ins Fettnäpfchen zu treten

Abi Karrieretag

2. EINSTIEG Abi Karrieretag  
in Hamburg, am 24. Mai '08

Job-Messe

Elektro, Metall & Erneuerbare Energien -  
Treffen Sie Ihren zukünftigen Arbeitgeber

FOTO: BENOITPHOTO - FOTOLIA.COM



Weiterbildung  
Quereinstieg möglich

# Neuer Job gefällig?

## Logistik-Spezialisten dringend gesucht

JOBS-KOMPAKT Nr. 7 / 1.4 - 14.4.08 / 1 Euro



4



**Sven Wolter-Rousseaux,**  
Redaktionsleiter  
JOBS-KOMPAKT NORD

## Der totale Crash

**Freitag, 1.22 Uhr** – Apfel-„S“, die wichtigste Tastenkombination (steht für sichern) wirft eine Fehlermeldung aus: „Verbindung zum Server unterbrochen“. Was bedeutet das? Hektischer Anruf beim Service-Techniker, der seit Stunden Feierabend hat. „Kein Problem! Einfach einmal den Reset ausführen und dann läuft es wieder“, so seine telefonische Schnell-Analyse. Aufatmen in der Redaktion. Rechner runter fahren und neu starten – kein Problem.

**5 Minuten später** – Rechner wieder da, Seiten weg! Die ganze Ausgabe von JOBS-KOMPAKT im Nirvana der Bits und Bytes verschollen. Erneuter Anruf bei „Ralle“, unserem Computer-Spezi. Knappe Antwort: „Bin in 30 Minuten da“. Zwischenzeitlich Anruf von der Druckerei: „Wann kommen die Seiten?“ Antwort: „In einer Stunde wird alles bei Euch sein.“ Die Hoffnung stirbt zuletzt.

**2.17 Uhr** - Ralle ist da. Mit gekonnten Handgriffen zieht er hier ein Kabel, steckt es da wieder rein. Erfolg? Null! Die Verbindung zum Server lässt sich nicht wiederherstellen.

**3.50 Uhr oder 3 Cola später** - Ralle hat das Problem endgültig lokalisiert. Festplatte im Server hat den „Geist“ aufgegeben. Wiederherstellung fast unmöglich.

**4.10 Uhr** - Anruf in der Druckerei: „Sorry, aber JOBS-KOMPAKT kommt heute nicht mehr.“

**9.30 Uhr** - Alle Versuche der Datenrettung sind gescheitert.

**9.35 Uhr** - Entscheidung getroffen: Die Ausgabe wird neu erstellt – der ET wird um 2 Tage, auf den 2.4. verschoben.

So kann es gehen, wenn man der Technik blind vertraut. Wir hoffen, dass wir Ihnen, wenn auch mit 2-tägiger Verspätung, eine neue, gute JOBS-KOMPAKT NORD überreichen konnten. Und eines ist ganz sicher: Zukünftig wird alles doppelt gesichert ...

Herzlichst Ihr

### IMPRESSUM

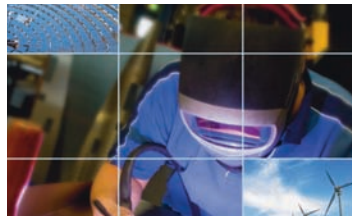
#### Sven Wolter-Rousseaux Media

verantwortlich i.S.d.P.: Sven Wolter-Rousseaux  
Harckesheyde 94d | 22844 Norderstedt  
Telefon 040 3259 58-60 | Fax 040 3259 58-61  
eMail: Redaktion@Jobs-Kompakt.de

Redaktion: Sven Wolter-Rousseaux (Ltg.),  
Dominique Rousseaux, Dieter Lau,  
Florian Hess, Nina Schmidt-Labandt  
Anzeigen: Anselm Bruhns (Büro Nord)  
Vertrieb: Winrich Derlien  
Auflage: 25.000 Exemplare

Nachdruck und auszugsweise Veröffentlichung nur mit schriftlicher Genehmigung des Herausgebers gestattet.

In Zusammenarbeit mit der  
Agentur für Arbeit Hamburg



## Job-Messe Elektro, Metall und Erneuerbare Energien

9. April 2008 in der Agentur für Arbeit

Seiten 4 - 5



## Top-Chance für Logistikfachkräfte

Eine Branche sucht Logistik-Profis

Seiten 6 - 7



## Generation Gold

Neue Berufsperspektiven für Arbeitnehmer 50+

Seiten 8 - 9



## Existenzgründerin Spitze, Ballen, Ferse

Der Traum vom eigenen Tanzstudio

Seiten 10-11



## Top-Arbeitgeber Heute: Asklepios

Medizin-Konzern mit Welt-Niveau

Seiten 12 - 13



## Online-Bewerbungen Per Mausclick zum Job

Chancen, Tipps und Tricks

Seiten 14 - 15



## Leben und Arbeiten in Norwegen

Tipps, Tricks und Informationen

Seiten 16 - 19



## Ausführlicher Stellenteil

Es gibt viele freie Stellen in allen Branchen

Seiten 20 - 25

|                 |                       |
|-----------------|-----------------------|
| Stellengesuche  | .....Seite 23         |
| Media-Daten     | .....Seiten 26 bis 27 |
| Sudoku/Horoskop | .....Seite 30         |
| Vorschau        | .....Seite 31         |

## Kündigung bei Leistungsschwäche

Schwache Leistungen können ein Kündigungsgrund sein. Wie das Bundesarbeitsgericht (BAG) festgestellt hat, darf Arbeitgebern gekündigt werden, wenn sie über einen längeren Zeitraum unterdurchschnittliche Leistungen erbringen. Gegen ihre Kündigung hat eine Versandhausmitarbeiterin geklagt, die durchschnittlich eine dreimal so hohe Fehlerquote hatte, wie ihre Kollegen. Das Gericht urteilte, dass sehr wohl aus verhaltensbedingten Gründen Kündigungen ausgesprochen werden dürfen, wenn der Arbeitnehmer für die Ursachen verantwortlich ist und diese über einen längeren Zeitraum anhalten.

(BAG Az.: 2AZR 536/06)

## Rücksichtslose Arbeitgeber

Laut einer repräsentativen Umfrage des Marktforschungsinstituts Infratest dimap stufen nur knapp 40 Prozent der Arbeitnehmer ihre Unternehmen oder Chefs als fair ein. Die Mehrheit bemängelt ein rücksichts- und respektloses Verhalten seitens der Unternehmensführung gegenüber den Arbeitnehmern und Kunden. Befragt wurden 1.000 Frauen und Männer unterschiedlicher Firmen.

## Solar-Energie Arbeitsplätze in Gefahr

Der Bundesverband Solarwirtschaft (BSW-Solar) und der Zentralverband der Deutschen Elektro- und Informationstechnischen Handwerke (ZVEH) fordern die Bundesregierung auf, von der geplanten Senkung der Einspeisevergütung für Solarstrom aus Photovoltaik-Anlagen Abstand zu nehmen. "Durch die für 2009 abrupt geplante Beschleunigung bei der Rückführung der Solarförderung im Zuge der Novellierung des Erneuerbare-Energien-Gesetzes (EEG) könnten ab 2009 mehrere Tausend Arbeitsplätze insbesondere im Handwerk verloren gehen", so Vertreter beider Unternehmensverbände.

"Das Handwerk baut in Deutschland die modernsten Kraftwerke der Zukunft und ist eine tragende Säule für Klimaschutz und Versorgungssicherheit. Eine zu schnelle und abrupte Absenkung der Solarförderung gefährdet den heimischen Solarmarkt und damit eine Vielzahl der rund 20.000 in diesem Segment Beschäftigten im Handwerk", so Wolfgang Schmitt, Mitglied des Vorstands des ZVEH.

**Exklusiv-Umfrage: JOBS-KOMPAKT NORD fragte 114 Angestellte**

## Bin ich für die Firma wichtig?

Gerade wenn es im Unternehmen rund läuft, sind viele Arbeitnehmer davon überzeugt, dass es immer so weiter geht. Eine Routine setzt ein, die aber irgendwann gefährlich werden kann.

Bei einer schlechteren Auftragslage, Umstrukturierungen innerhalb der Firma oder einfach nur neuer Kostensparmodelle wird in aller Regel bei den Mitarbeitern angesetzt. In solchen Zeiten wird genau geschaut, welcher Mitarbeiter wie effektiv für die Firma ist. Sein Engagement wird dabei genauso bewertet, wie seine fachlichen Qualifikationen.

Um auch in schwierigen Zeiten einen sicheren Arbeitsplatz zu haben, ist eine gesunde Selbsteinschätzung genauso wichtig, wie das Fachwissen. Das sollte immer auf dem neusten Stand sein. Um das zu gewährleisten

raten Karriereberater dazu, auch oder gerade in guten Zeiten vorzubeugen und Weiterbildungsmöglichkeiten

### 1. Grafik (links)

Wie wichtig sind Sie für Ihr Unternehmen bzw. bringen Sie Ihre Firma voran?



wahrzunehmen. Denn eines sollte jedem Arbeitnehmer klar sein: Jeder ist zu ersetzen ...

### 2. Grafik (rechts)

Haben Sie schon einmal eine Zusatzqualifikation erworben, um sich weiter zu entwickeln?



## 2. EINSTIEG Abi Karrieretag Hamburg, am 24. Mai '08

### Talentierte und motivierte Jugendliche gesucht!

Auf dem zweiten EINSTIEG Abi Karrieretag am 24. Mai 2008 in Hamburg dreht sich alles rund um Ausbildungs- und Studienmöglichkeiten nach dem Abitur: Von 10 bis 16 Uhr treffen sich rund 500 eingeladene Jugendliche, die sich im Vorfeld für den EINSTIEG Abi Karrieretag angemeldet haben, mit über 30 Unternehmen, Hochschulen und privaten Bildungsanbietern aus dem In- und Ausland.

Folgende Hochschulen aus Deutschland, der Schweiz und den Niederlanden stellen den Abiturienten unter anderem ihre Studiengänge vor: Die Wissenschaftliche Hochschule für Unternehmensführung, das Euro-Business-College Hamburg, die International School of Management, die César Ritz Colleges Switzerland und die Hanzehogeschool Groningen.

Aber auch Unternehmen wie Otto, Praktiker, Siemens, Anson's Herrenhaus, die Hamburger Sparkasse, DAL Deutsche Afrika-Linien und die HypoVereinsbank informieren über die beruflichen Einstiegsmöglichkeiten für Abiturienten.

Am Stand der Steuerberaterkammer Hamburg können sich die Besucher über die Ausbildungen zum Steuerberater, Steuerfachwirt oder Steuerfachangestellten informieren. Wer technisch mag, kann sich vor Ort bei der Bundeswehr beraten lassen.

Ergänzend zu den Ausstellergesprächen, informiert die Bundesagentur für Arbeit und die Zentralstelle für die Vergabe von Studienplätzen (ZVS) am EINSTIEG Info-Stand zur Berufs- und Studienwahl.



FOTO: EINSTIEG GMBH

**Der 2. EINSTIEG Abi Karrieretag findet am 24. Mai 2008, von 10 bis 16 Uhr in der MagnusHall (Amsinckstraße) statt. Eintritt frei**

Interessierte Besucher können sich im Vorfeld über ein Onlineverfahren beim Veranstalter anmelden. Abgefragt werden hier die Kontaktdaten sowie die letzten Schulnoten. Wer sich

außerschulisch engagiert, kann darüber hinaus auf seine Aktivitäten verweisen. Zur Online-Anmeldung geht es unter:

[www.go.einstieg.com/hamburg](http://www.go.einstieg.com/hamburg)

### ANZEIGE

**Qualifizieren Sie sich heute für die Herausforderungen von morgen!**

**Förderung der beruflichen Weiterbildung**

- Deutsch und Englisch für den Beruf
- Mit Bildungsgutschein

**European Business Coach (nach DIN), inklusive Wirtschaftsentgültigung**

- Vollzeitausbildung über 16 bzw. 18 Wochen
- Schulungsort Hamburg
- Förderung gem. § 85 SGBIII „Bildungsgutschein“ durch Agentur für Arbeit und Argen möglich!

Rufen Sie uns an.  
Wir beraten Sie gerne!

**Berlitz**  
www.berlitz.de

20095 Hamburg • Kurze Mühren 2 • Tel. 040/32 08 26 80

# Jobmesse: Elektro, Metall & erneuerbare Energien

Ihre berufliche Chance: Freie Jobs und Weiterbildung in den Branchen Elektro, Metall und Erneuerbare Energien

Am 9. April 2008 findet in der Agentur für Arbeit die Jobmesse "Elektro, Metall & Erneuerbare Energien" statt. In der Zeit von 10 bis 16 Uhr stellen verschiedene Firmen und Bildungsträger diverse Jobs und Qualifizierungsmöglichkeiten vor. Abgerundet wird das Programm durch verschiedene Vorträge.

Für Arbeitssuchende bietet sich direkt vor Ort die Möglichkeit, mit den Unternehmen und/oder Bildungsträgern ins Gespräch zu kommen und erste Kontakte zu knüpfen oder Bewerbungsgespräche zu führen. Daher ist es unbedingt ratsam, aussagekräftige Bewerbungsunterlagen dabei zu haben.

## Bedeutung der Metall- und Elektroindustrie in Hamburg

Die Metall- und Elektroindustrie sowie die erneuerbaren Energien zählen in Hamburg schon seit längerem zu den bedeutendsten Wirtschaftszweigen mit großem Wachstumspotenzial. Durch den Boom des Welthandels und auf Grund der verbesserten Binnenkonjunktur profitiert der Hamburger Arbeitsmarkt vom steigenden Personalbedarf in diesen Bereichen. Insbesondere die Technologien zur Nutzung erneuerbarer Energien erfreuen sich einer zunehmenden weltweiten Nachfrage und stärken die Wirtschaftskraft der Metropolregion. Unternehmen dieser Branchen benötigen daher qualifizierte Arbeitskräfte. Aber auch ungelernete/angelernete Bewerber finden durchaus berufliche Perspektiven, die mit zielgerichteter beruflicher Qualifikation zum neuen Job führen können.

## Ziele der Jobmesse

Die Agentur für Arbeit Hamburg sowie team.arbeit.hamburg - Hamburger Arbeitsgemeinschaft SGB II - und die verschiedenen Aussteller bieten den Besuchern zahlreiche konkrete Arbeitsplätze an. In persönlichen Gesprächen können interessierte Bewerber mit den Firmen vor Ort erste Kontakte knüpfen, ihre persönliche berufliche Weiterbildung ansprechen und sich zielgerichtet in Vorträgen zu unterschiedlichen Themen des Arbeitsmarktes informieren. Ziel der Messe ist, es Angebot und Nachfrage eines wichtigen Arbeitsmarktsegmentes zusammenzuführen.



MONTAGE: ARGENTUR FÜR ARBEIT

## Veranstaltungsdatum und Ort:

9. April 2008 / 10 - 16 Uhr  
 Agentur für Arbeit Hamburg  
 Kurt-Schumacher-Allee 16, 20097 Hamburg  
 (siehe Anfahrtsskizze rechts)

## Koordination der Jobmesse:

Agentur für Arbeit Hamburg  
 Anne Wenner, Tel. 380 14 - 408

team.arbeit.hamburg  
 Jutta Lund, Tel. 600 98 - 106

 Bundesagentur für Arbeit  
 Agentur für Arbeit Hamburg

 team.arbeit.hamburg  
 HAMBURGER ARBEITSGEMEINSCHAFT SGB II



## Das Programm am 9. April 2008

### Ablaufplan

#### 10.10 – 10.20 Uhr

Begrüßung und Eröffnung der Jobmesse durch Vertreter der Geschäftsführungen der Agentur für Arbeit Hamburg und team.arbeit.hamburg

#### 10.20 – 16.00 Uhr

Start der Messe  
Ausstellung der Messestände im Foyer und Innenhof der Agentur für Arbeit. Unternehmer, Personalleiter, Fachberater und Bildungsträger beraten Sie über die Jobchancen auf dem Hamburger Arbeitsmarkt für die Branchen Elektro, Metall und Erneuerbare Energien.

#### 10.30 – 16.00 Uhr, Innenhof

Ausstellung eines Solarmoduls sowie Schweißen auf der Freifläche im Innenhof

#### 10.45 – 15.30 Uhr

Vorträge zu Qualifizierungen und Jobs in den Branchen Elektro, Metall und Erneuerbare Energien

#### 14.15 und 15.15 Uhr

Im Berufsinformationszentrum (BIZ) Raum B - Wie können Mitarbeiter qualifiziert werden? Qualifizierungsoffensive für Mitarbeiter/innen in den Betrieben.

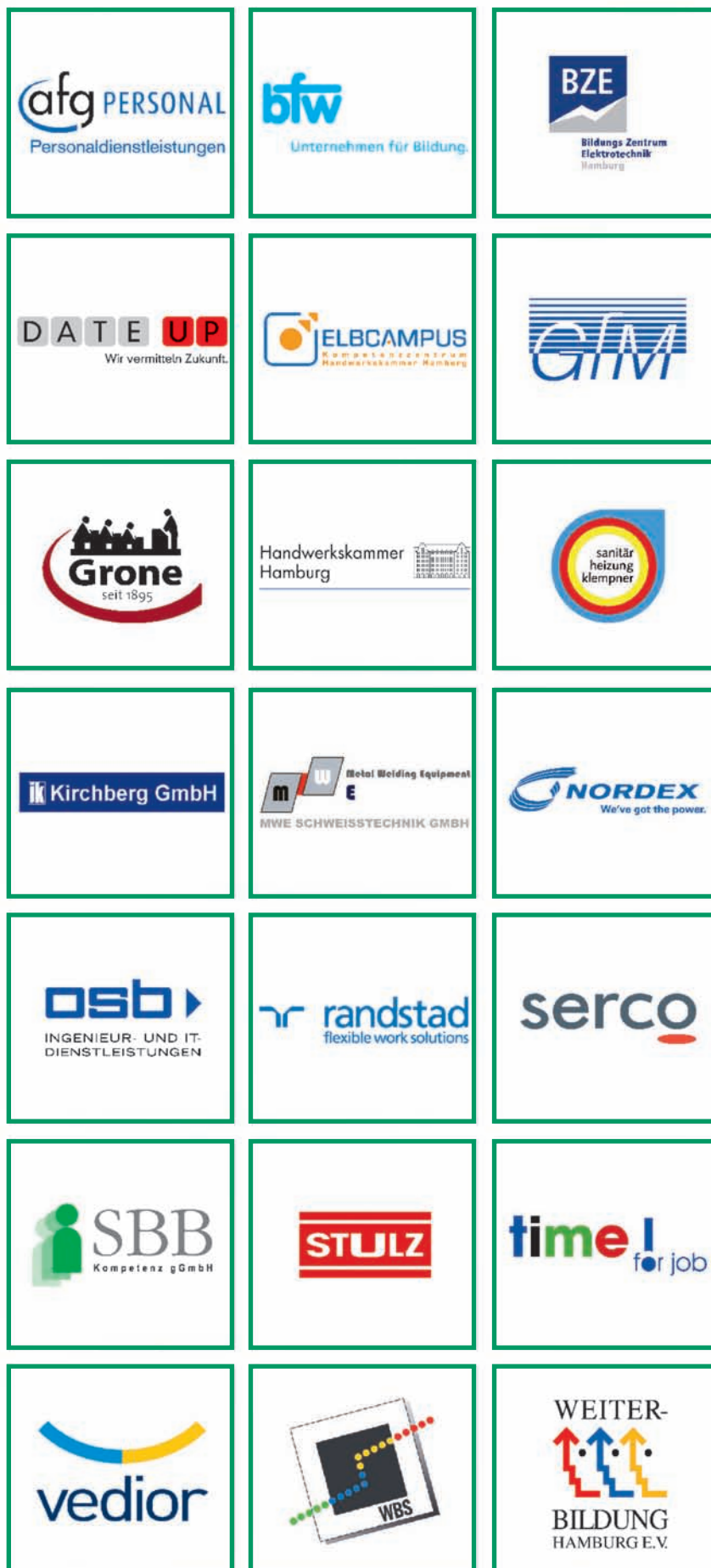
### Vorträge im Überblick

#### Informationen für Arbeitssuchende

- „Erneuerbare Energien – Potentiale und Perspektiven durch Weiterbildung“
- „Meister werden oder Geselle bleiben – Karriere im Handwerk“
- „Jobchancen in der Boom-Branche Logistik – der Containerschlosser“
- „Perspektiven der industriellen Metall- und Elektroberufe“
- „Berufliche Integration für Menschen mit Migrationshintergrund Qualifizierungsmöglichkeiten in den Bereichen Elektro und Metall“
- „Berufsausbildung im Berufsfeld Erneuerbare Energien – Der Anlagenmechaniker“
- „Fachkräftemangel? Wir haben was dagegen: Monteur für Aufzugsbau“
- „Vorstellung sechs elektrisierender der Berufe im Handwerk“
- „Verzweifelt gesucht – Servicetechniker für Windenergieanlagen“
- „Das Berufsfeld alternative und erneuerbare Energien – Chancen in einem aussichtsreichen Wachstumsmarkt“

Ein detaillierter Vortragsplan mit Zeit- und Ortsangaben hängt vor Ort aus.

## Diese Firmen, Verbände und Bildungsträger können Sie auf der Job-Messe treffen



# Top-Chance für Logistikfachkräfte

Der Hamburger Hafen boomt. Mit 9,9 Millionen umgeschlagenen Standard-Containern wurde 2007 eine neue Rekord-Marke aufgestellt. Bis 2012 soll die Kapazität des Container-Terminals am Burchardkai sogar verdoppelt werden.

Auch der Flughafen steigerte 2007 sein Frachtaufkommen um 9,3 Prozent

Der Hamburger Hafen ist der größte Hafen Deutschlands und nach Rotterdam und Antwerpen der drittgrößte in Europa. Er ist sogar weltweit die Nummer 1 als Umschlagplatz für Rohkaffee.

Mit 9,9 Millionen umgeschlagenen Standardcontainern im Jahr 2007 gehört er weltweit zu den neun größten Containerhäfen der Erde. Und der Ausbau geht weiter. So soll zum Beispiel die Umschlagkapazität des größten Hamburger Container-Terminals am Burchardkai bis 2012 noch einmal verdoppelt werden.

Ca. 70.000 Menschen sind unmittelbar im Hafen beschäftigt. Viele davon arbeiten in einem der drei großen Container-Terminals der HHLA (Hamburger Hafen und Logistik AG) oder bei der Bremer Firma Eurogate GmbH & Co. KGaA. Sie sind mit dem Umschlag und der Logistik von Containern bzw. der enthaltenen Stückgutfracht beschäftigt.

Ähnlich rasant steigt auch das Frachtaufkommen des Hamburger Flughafens an. 2007 gab es ein Plus von rund 9,3 Prozent auf 84.500 Tonnen. Traditionell werden viele Schiffersatzteile, Flugzeugkomponenten und Expressgüter über den Airport ein- und ausgeflogen. Große Airlines, wie z. B. Emirates nutzen Hamburg als Drehscheibe für den Luft-Warenverkehr zwischen dem Nahen Osten und Europa.

## Neue Logistik-Center entstehen

Um das stetig steigende Frachtaufkommen bewältigen zu können, und den modernen Logistik-Ansprüchen zu genügen wird in unmittelbarer Nähe zum Hamburger Flughafen der Nordport gebaut. Moderne Logistikimmobilien haben bereits Firmen, wie Panasonic, Schenker und Tom Tailor angelockt.

Doch für alle Waren, die von Hamburg in die Welt verfrachtet oder in Hamburg angelandet werden gilt: Sie müssen in Hamburg zwi-



Um die jährlich 9,9 Millionen Container umschlagen zu können, muss trotz modernster Container-Brücken rund um die Uhr gearbeitet werden

FOTO: PEER FRINGS - FOTOLIA.COM

schengelagert, umgepackt und per Bahn oder LKW in das europäische Hinterland weiter transportiert werden. Das erfordert leistungsstarke Transportsysteme und umfassende Logistikdienstleistungen.

## Auch B-Standorte profitieren

So ist es nur konsequent, dass sich immer mehr Speditionen in Hamburg ansiedeln oder ihre Kapazitäten steigern. Hamburg ist schon jetzt bundesweit der führende Topstandort für Logistiker. Doch Flächen für moderne Logistik-Dienstleistungsflächen sind in Hamburg rar und teuer.

Davon profitieren auch B-Standorte im Speckgürtel von Hamburg. Vielerorts werden Logistikflächen in Autobahnnähe aus dem Boden gestampft. So wirbt

zum Beispiel der Landkreis Fallingb./Soltau neben günstigen Grundstückspreisen mit "9 Autobahnauffahrten zur A7 und A27" die eine günstige Anbindung zum Überseehafen Hamburg sowie den Flughäfen Hamburg und Hannover garantieren. Hier will man sich langfristig als überregional bedeutender Logistikstandort positionieren. Unternehmen wie Power Logistics, die für Kraft Foods arbeiten, nutzen bereits die "zentrale Lage und gute Anbindung".

Parallel steigt auch der Bedarf an qualifizierten Mitarbeitern. Experten aus Forschung und Wirtschaft prognostizieren deutschland- und europaweit einen mittelfristig steigenden Bedarf an Logistikfachkräften. Allein in und um Hamburg werden Schätzungen zufolge bis zum Jahr 2010 über 2.400 neue Ar-

beitsplätze in der Branche entstehen.

## 2.400 neue Logistikfachkräfte

Neben den klassischen Logistik-Unternehmen ist es zunehmend auch die Luftfahrtindustrie, die qualifizierte Logistikfachkräfte sucht. Airbus, Lufthansa Technik sowie die Zulieferer der Luftfahrtindustrie suchen Personal, welches das steigende Auftragsvolumen bewältigen kann. Die Auslastung der Luftfahrtindustrie ist durch die weltweiten Aufträge bis zum Jahr 2012 gesichert, Expansion steht auf den Fahnen der Zulieferer.

Hierzu gehören in erster Linie Personaldienstleister, Hersteller von Kabineneinrichtungen, Systemen und der Außenhülle bis hin zum Leitwerk. Da sich die Zahl der Zulieferer zunehmend reduziert,

sind es die sogenannten First- und Secondlevel-Supplier, die die Großen der Branche sowohl mit Ingenieurdienstleistungen auf dem Wege der Personalüberlassung als auch mit ihren Produkten selbst beliefern. Nicht nur diese Supplier, sondern auch wiederum deren Subunternehmer sowie Flughäfen, Fluggesellschaften und Reiseverkehrsunternehmen suchen Personal.

### Job-Chancen in vielen Branchen

Auch im Automotive-Bereich werden bundesweit Mitarbeiter für die Fertigungssteuerung bzw. Auftragsvorbereitung gesucht. Auch hier werden Personalspitzen durch Personal- und Engineering-Dienstleister abgedeckt. Qualifizierte Fachkräfte sind auf dem Arbeitsmarkt gefragt und die Aufstiegsmöglichkeiten vielfältig.

Potenziellen Interessenten bieten sich dabei vielfältige Beschäftigungsmöglichkeiten in verschiedenen Bereichen. Sowohl bei Unternehmen des Verkehrsgewerbes als auch bei Unternehmen mit speziellen Logistikaufgaben. Komplexe Geschäftsprozesse stellen an die Sachbearbeiter und Führungskräfte in diesem Funktionsbereich hohe Anforderungen.

### Weiterbildung möglich

Wie in vielen anderen Branchen gibt es auch in der Logistik-Sparte einen Mangel an Fachkräften. Um den steigenden Bedarf trotzdem abdecken zu können, werden vermehrt Quereinsteiger durch spezielle Weiterbildungsmaßnahmen zu Logistikfachkräften ausgebildet.

So gibt es zum Beispiel bei dem Bildungsträger date-up GmbH ein Seminar, in dem sich Arbeitnehmer aus dem technischen- bzw. gewerblichen Bereich, wie Meister, Techniker, Konstrukteure, Projektleiter sowie Absolventen/Studienabbrecher mit Facharbeiterausbildung der Fachrichtungen Maschinenbau, Flugzeug-, Schiff-, Fahrzeug- und Schienenfahrzeugbau zu Logistikfachkräften qualifizieren können. In dem 4-monatigen Kurs werden Kenntnisse in den Bereichen REFA, Fertigungssteuerung, Produktionsplanung, Arbeitsvorbereitung, SAP ERP (SAP R/3), Projektmanagement, Technisches Englisch, praktische Kenntnisse im Luftfahrtumfeld und Qualitätsmanagement vermittelt. Das integrierte Praxisprojekt wird gemeinsam mit der Firma AERO Bildung GmbH veranstaltet.

Der nächste Kurs "Fertigungssteuerung mit Praxisprojekt Luftfahrt" startet am 14. April 2008. Weitere Infos erhalten Sie bei der date-up GmbH (Tel. 040-80 90 75-0 oder im Web: www.date-up.com).

## Was macht eigentlich ein Logistiker?

Logistiker beschäftigen sich mit dem Transport, der Lagerung und der Lieferung von Gütern. Entsprechend abwechslungsreich sind die Tätigkeiten, die auf einen Logistiker zukommen. Insbesondere die Kontraktlogistik, also die Zusammenarbeit mit Dienstleistern, bietet dem Bewerber ein breites Betätigungsfeld. Beschaffungsströme - vom Lieferanten bis zum Produktionsort - werden mit modernen IT-Systemen gesteuert. Dazu gehören ergänzende Aufgaben wie Qualitätsprüfung, auftragsbezogene Kommissionierung, taktgenaue Teilelieferung, Transportabwicklung, Zwischenlagerung und Bestandsführung.

### Wo kann ich arbeiten?

Einsatzgebiete finden Logistiker sowohl in Industrie und Handel als auch bei Logistikdienstleistern.

### Was muss ich mitbringen?

Bewerber, die in der Logistik oder Materialwirtschaft Fuß fassen wollen, müssen auf jeden Fall gutes Organisationstalent mitbringen. Sie sollten in der Lage sein, auch in schwierigen Situationen den Überblick zu behalten und präzise zu arbeiten. Sorgfalt und ein ausgeprägtes Verantwortungsgefühl gehören dazu. Logistiker müssen team- und kommunikationsfähig sein und selbstständig arbeiten können. Bei internationalen Aufgaben sind ver-

handlungssichere Englischkenntnisse ein Muss, weitere Fremdsprachen sind hilfreich.

### Welche Ausbildung muss ich haben?

Beste Voraussetzungen bringen Wirtschaftsingenieure mit, die neben der betriebswirtschaftlichen Qualifikation Spezialwissen in Produktions- oder Verfahrenstechnik besitzen. Auch Betriebswirtschaftler und Wirtschaftsinformatiker mit den Schwerpunkten Logistik, Verkehrswesen, Transport- oder Materialwirtschaft sind gefragte Leute.

### Was kann ich verdienen?

Das Einstiegsgehalt im Bereich Logistik bzw. Materialwirtschaft liegt bei ca. 36.000 Euro jährlich.

## Wer bezahlt die Weiterbildungsmaßnahmen?

### Infos zur Finanzierung von Weiterbildungsmaßnahmen

Seit einiger Zeit gibt die Agentur für Arbeit für die berufliche Weiterbildung sogenannte Bildungsgutscheine aus. Diese Bildungsgutscheine können Arbeitslose bei zertifizierten Bildungsträgern einlösen und dafür an einer Weiterbildungsmaßnahme teilnehmen.

### Welche Arbeitnehmer erhalten Bildungsgutscheine?

Die Zulassung von Weiterbildungsmaßnahmen und die Ausgabe von Bildungsgutscheinen setzt voraus, dass der Arbeitnehmer durch die Qualifizierungsmaßnahme eine

neue Beschäftigung findet oder eine Kündigung vermieden werden kann. Wenn nach Ansicht des Arbeitsagentur-Beraters beispielsweise die Arbeitslosigkeit auch ohne Weiterbildung beendet werden kann oder es andere, erfolgreichere Möglichkeiten einer Vermittlung gibt, werden Bildungsgutscheine verwahrt.

### Weiterbildung durch zertifizierte Bildungsträger?

Die Qualifizierungsmaßnahmen der "date-up GmbH" verfügen über eine entsprechende Zertifizierung. In den meisten Fällen ist die Zusage, nach erfolgreicher Qualifizierungsmaßnahme übernommen zu werden, für den Erhalt eines Bildungsgutscheins ausreichend.

Anzeige

DATE UP

Wir vermitteln Zukunft.

## Erfolg hat drei Buchstaben: TUN

-Johann Wolfgang von Goethe-

Wagen Sie den Einstieg in die Logistikbranche mit vielversprechenden Jobaussichten. Die Herausforderung lohnt sich. Wir helfen Ihnen dabei!

### „Weiterbildung Fertigungssteuerung mit Praxisprojekt Luftfahrt“

Start: 14.04.2008

### „Kaufmann (m/w) für Spedition und Logistikdienstleistungen mit IHK Abschluss“

Start: sofort – noch wenige freie Kursplätze verfügbar!

Mehr Informationen und kostenlose Bildungsberatung:

www.date-up.com oder 0800 88 11 88 9

date-up GmbH · Beim Strohhause 29 20097 Hamburg · Tel. (040) 80 90 75-0

# Generation Gold

Vor wenigen Jahren hatten Arbeitnehmer über 50 Jahre kaum noch Berufsperspektiven. Durch Frühruhestandsregelungen und Altersteilzeitmodelle wurden sie sanft aufs Altenteil abgeschoben. Heute sind sie wieder gefragt und ein wichtiger Faktor im Kampf gegen den Fachkräftemangel





**W**ann gehört man zum alten Eisen? Sollte man sich ab 55 lieber auf die Rente vorbereiten, statt an berufliche Perspektiven zu denken?

Noch vor wenigen Jahren gab es z. B. innerhalb des Bertelsmann-Konzerns die interne Strategie, Führungskräfte, die das 55. Lebensjahr erreicht haben, durch jüngere Kollegen zu ersetzen. Allerdings wurde diese unsinnige Direktive wieder aufgehoben, als die Verfasser selbst in das vermeintlich "falsche" Alter kamen.

Fest steht jedoch, dass in den Personalabteilungen lange Zeit davon ausgegangen wurde, dass ältere Mitarbeiter nicht mehr flexibel und belastbar genug sind. Gerne wurden auch gesundheitsbedingte Fehlzeiten als Begründung für Vorruhestandsregelungen und Altersteilzeitmodelle herangeführt.

Laut einer Statistik der Bundesagentur für Arbeit steht derzeit nicht einmal jeder zweite Erwerbstätige über 55 noch im Berufsleben. Und eine Rückkehr ist meistens ziemlich schwer. Gerade in Groß-Konzernen herrscht noch heute ein gewisser Jugendwahn vor, der ältere Bewerber deutlich benachteiligt.

Doch der anhaltende Fachkräftemangel sowie neue Erkenntnisse in der Personalpolitik zwingen viele Unternehmen zum Umdenken. Weil junge Fachkräfte fehlen, haben gerade ältere Ingenieure und IT-Fachkräfte heute wieder deutlich bessere Chancen, als noch vor wenigen Jahren. Zudem geht die moderne Personalpolitik mehr und mehr davon aus, dass ein gesunder Altersmix nicht nur für das Betriebsklima, sondern auch für den wirtschaftlichen Erfolg eines Unternehmens unverzichtbar ist. Jüngere Kollegen bringen das aktuelle Fachwissen Ihrer Ausbildung, ältere Arbeitnehmer Erfahrung, Souveränität und soziale Kompetenz ein. Gerade in Berufen, in denen es viel Kundenkontakt gibt und es auf Seriosität ankommt, eine Erfolg versprechende Variante.

Hilfestellung für die Generation Gold gibt es auch von der Politik. Bis vor wenigen Jahren wurden gesetzliche Regelungen, wie das Vorruhestandsgesetz, gefördert, um ältere Arbeitnehmer aus den Büros zu drängen. Jungen Arbeitslosen sollte so der Weg in die Erwerbstätigkeit erleichtert werden.

Mittlerweile weiß man allerdings, dass sich die so auch künstlich erhöhte Zahl der Rentner überhaupt nicht mehr finanzieren lässt. Jedenfalls nicht mehr, wenn die 50-Jährigen vorzeitig aufs Altenteil abgeschoben werden.

Die Kurskorrektur hat die Große Koalition bereits im Jahre 2006 mit der "Initiative 50plus" eingeleitet.

Bestehende Fördermöglichkeiten für ältere Erwerbslose wurden modifiziert. Besonders Weiterbildungsmaßnahmen werden stärker gefördert. Es gibt aber auch spezielle Einstellungszuschüsse für ältere Erwerbslose und die Möglichkeit der Kombilöhne. Damit gleicht die Bundesagentur für Arbeit zwei Jahre lang Teile von Gehaltsverlusten aus, die entstehen können, wenn der neue Job schlechter bezahlt wird, als die vorherige Anstellung.

Und die Initiative zeigt erste Erfolge. In der Erwerbslosen-Statistik für Januar 2008 werden bundesweit gut 18 Prozent weniger Erwerbslose über 50 Jahre ausgewiesen, als noch im Vergleichsmonat des Vorjahres. Vom Beschäftigungsaufschwung der letzten Monate profitierten die Älteren sogar am stärksten. Zwei von drei Stellen wurden mit Arbeitnehmern "plus50" besetzt.

Trendsetter dieser Entwicklung war ausgerechnet BMW, die in den nächsten Jahren tausende Stellen in Deutschland abbauen wollen. Das war 2005 noch ganz anders. Für das damals neu errichtete Werk in Leipzig wurden sogar 60-Jährige in Vollzeit eingestellt. /SWR

## Informationen zur Perspektive 50plus

Das Bundesprogramm ist in eine zweite Programmphase gestartet. Mit der Fortführung in den Jahren 2008 bis 2010 sollen die Beschäftigungschancen der älteren Langzeitarbeitslosen weiter verbessert werden. Die zweite Programmphase fördert der Bund mit weiteren 240 Millionen Euro.

"Perspektive 50plus" bildet das Dach für bundesweit 62 regionale Beschäftigungspakte zur beruflichen Wiedereingliederung älterer Langzeitarbeitsloser. In der zweiten Phase haben sich die Beschäftigungspakte regional ausgeweitet. Insgesamt 194 Arbeitsgemeinschaften und zugelassene kommunale Träger sind am Bundesprogramm beteiligt.

Das Bundesprogramm basiert auf einem regionalen Ansatz, der es den Beschäftigungspakten erlaubt, bei der Wahl der Integrationsstrategie gezielt auf die regionalen Besonderheiten einzugehen. Unterschiedliche Wege werden beschritten, um älteren Langzeitarbeitslosen eine faire Chance am Arbeitsmarkt zu bieten.

"Perspektive 50plus" - Wichtige Partner sind Unternehmen, Kammern und Verbände, kommunale Einrichtungen und Bildungsträger, Politik, Gewerkschaften, Kirchen und Sozialverbände.

# SONDERAKTION BEI REPRO LÜDKE

## PREISSTURZ FÜR ARBEITSSUCHENDE

BEI KOPIEN VON  
BEWERBUNGSUNTERLAGEN  
UND BEIM KAUF VON  
BEWERBUNGSMAPPEN  
ALLER ART ERHALTEN SIE  
**20% RABATT.**  
BEI VORLAGE DIESER ANZEIGE.

20% RABATT  
FÜR ARBEITSSUCHENDE GÜLTIG  
VON APRIL BIS MAI 2008



ZENTRALE BEI DER UNI

Schlüterstr. 50-52 · 20146 Hamburg · T 441874-0 · F -42 · rl@repro-luedke.de

FILIALE BEI KAMPNAGEL

Gertigstrasse 66 · 22303 Hamburg · T 2797691 · F 2793018 · rl-gertig@repro-luedke.de

FILIALE IN DER CITY

Springeltwiete 5 · 20095 Hamburg · T 333955-93 · F -94 · repro-city@repro-luedke.de

SB-COPYSHOP KOPIE + DRUCKSERVICE  
BÜROBEDARF/PAPIER DRUCKZUBEHÖR  
OFFSETDRUCK

# Spitze, Ballen, Ferse

Ihr Traum war ein eigenes Tanz-Studio. Doch der Weg dahin war für die 28-jährige Janina Schmoll steinig und mit persönlichen Entbehrungen verbunden. In diesem Monat feiert ihr Norderstedter Studio den 3. Geburtstag

**S**pitze, Ballen, Ferse – drei Worte, die meine fünfjährige Tochter immer wieder vor sich her sagt. Dazu bewegt sie ihre kleinen Füßchen schon so gekonnt, dass der Papi voller Stolz schmunzeln muss ...

Gelernt hat Madeleine ihre ersten Tanzschritte im Norderstedter Tanzstudio "In Motion". Ihre Tanzlehrerin ist die 28-jährige Existenzgründerin Janina Schmoll, die das Studio im April 2005 eröffnete. "Das war ein langer und steiniger Weg", erinnert sich die hübsche Blondine. "Weihnachten 2004 hatte ich die Idee, eines eigenen Studios. Ich wollte einfach meine Ideen und mein eigenes Verständnis von Tanz, sowie mein Tanzkonzept weitergeben."

## Die richtige Standortwahl

Da die ausgebildete Lehrerin für Tanz und tänzerische Gymnastik, Tanzsport und Choreographie schon vorher in vielen Norderstedter Schulen als Lehrerin bzw. Kursleiterin tätig war, kam für sie bei der Standortsuche auch nur der Raum Norderstedt in Frage. "Durch meine früheren Tätigkeiten hatte ich schon eine gewisse Bekanntheit in der Stadt. Ich habe gehofft, dass vielleicht einige meiner



**Janina Schmoll ist ausgebildete Tanzpädagogin und Inhaberin des Norderstedter Tanzstudios "In Motion" ([www.tanzstudio-in-motion.de](http://www.tanzstudio-in-motion.de))**

FOTO: TANZSTUDIO IN MOTION

früheren Kursteilnehmer gleich zu mir ins Studio kommen würden", erklärt die Tanzlehrerin.

Wie wichtig die richtige Standortwahl bei einer Existenzgründung ist, erklärt auch Dr. Stephan Haase vom Existenz-Gründerteam der Deutschen Bank in Hamburg: "Über 30 Prozent aller gescheiterten Existenzgründungen sind auf eine falsche Standortwahl zurück zu führen. Ich kenne zwei junge Frauen, die sich mit einem Kosmetikstudio am Hansaplatz selbstständig gemacht haben. Sie waren davon überzeugt, dass St. Georg eine perfekte In-Lage bietet. Dabei haben sie aber übersehen, dass es kaum Parkplätze in der Nähe gab und nicht bedacht, dass viele ihrer Stammkun-

den, die sie schon von Zuhause betreut hatten, sich in St. Georg unwohl fühlten und weg blieben. Insofern waren die Überlegungen von Frau Schmoll absolut nachvollziehbar und der erste Schritt zum Erfolg", so der Experte.

## Kredit: Businessplan entscheidend

Parallel zur Standortsuche musste die 28-jährige Tanzlehrerin und passionierte Turniertänzerin auch noch die nächste Hürde nehmen. "Ich hatte zwar einiges gespart, aber das reichte natürlich nicht aus. Also erarbeitete ich zusammen mit meinen Eltern und Freunden einen Businessplan, den ich der Bank vorlegen konnte", so Janina Schmoll. "Mit Hilfe des Businessplans

habe ich eine "Start-Up"-Bürgschaft der KfW (Kreditanstalt für Wiederaufbau) bekommen und so einen Kredit meiner Hausbank erhalten.", erzählt uns die junge Tanzpädagogin.

"Jede Existenzgründung ist für eine Bank zu erst einmal ein Risiko. Wenn keine ausreichenden Sicherheiten vorliegen, ist die Aussicht Geld zu bekommen sehr gering.", erklärt Dr. Haase. "Es gibt zwar immer die Möglichkeiten entsprechende Bürgschaften vom Staat zu bekommen, doch diese werden in der Regel nur dann gewährt, wenn der Businessplan professionell, logisch und für den Banker verständlich aufgebaut ist."

Genauso wichtig ist aber auch, dass der Existenzgründer seinen

Businessplan einhundert prozentig kennt und einzelne Punkte daraus erklären kann. Wenn der Banker das Gefühl hat, dass der vorgelegte Businessplan ohne ausreichende Mithilfe des Gründers erstellt wurde, wird es schwer, Geld zu bekommen. Eine fehlende kaufmännische Grundlage wird vermutet.

### Buchhaltung und BWL

Auch, wenn die Banken ihre Messlatten bei Existenzgründern gerne sehr hoch legen, sind die erwarteten Grundvoraussetzungen gar nicht so falsch. Grundlegende Buchhaltungs- und Betriebswirtschaftskennnisse sind für einen Existenzgründer genauso wichtig, wie fundierte Fachkenntnisse im Job, verkäuferisches Geschick, Einsatzbereitschaft und Belastbarkeit.

"Als ich mich 2002 mit einem Eisladen selbstständig gemacht habe, zählte für mich immer nur, was abends in der Kasse war. Davon habe ich Lieferanten und Mitarbeiter bezahlt, mir aber auch immer wieder etwas ins eigene Portemonnaie gesteckt. Am nächsten Tag kam ja neues Geld rein," erinnert sich der heute 34-jährige Carlo Schubert aus Eimsbüttel. "Rücklagen für Umsatzsteuer oder schlechtere Tage habe ich nie angelegt. Plötzlich war Winter, das Geschäft ging schlecht und das Finanzamt wollte 12.000 Euro Mehrwertsteuer nachgezahlt haben. Ich war schlichtweg pleite."

Ein Schicksal, das er mit vielen Existenzgründern teilt. "Es ist immer wieder so, dass gerade Jungunternehmer versuchen, über den Preis Aufträge zu bekommen. Dabei kalkulieren sie vielfach ihre eigenen Kosten falsch, vergessen den Steueranteil oder umsatzschwächere Zeiten einzuplanen", weiß auch der Banker Haase zu berichten.

### Seminare besuchen

"Es gibt viele Seminarangebote für Existenzgründer. Ich kann nur jedem raten, der sich selbstständig machen will oder gerade gemacht hat, diese Angebote anzunehmen. Genauso wichtig ist es aber, schon mit der Aufnahme der Geschäftstätigkeit einen Steuerberater zur Seite zu haben, der einen sofort auch auf die Kostenseite hinweist, BWA's erstellt und so immer einen Überblick hat. Über Monate Rechnungen schreiben, Belege sammeln und Einnahmen nach Gutdünken zu verwalten bedeutet in vielen Fällen schon den Anfang vom Ende", erörtert der Bankexperte.

Ratschläge, die Janina Schmall befolgt hat. Und darum kann Sie sich ganz auf ihr Firmenjubiläum konzentrieren und erst einmal in Ruhe feiern und dabei die ersten Jahre Revue passieren lassen.

Happy Birthday ...

/SWR

## Rund um das Tanzstudio In Motion in Norderstedt

Tanzstudio In Motion – Studio für Tanz und Bewegung

### Das Kursangebot unterteilt sich in verschiedene Bereiche:

- Fitness/Body and Mind: Pilates und Body In Motion
- Klassischer Tanz: Kreativer Kindertanz (ab 3 J.) und Ballett
- Moderne Tänze: Hip Hop/Jazz
- Workshops
- Gesellschaftstanz

### Weitere Angebote:

- Personal Training
- Privatunterricht
- Ausrichtung von Kindergeburtstagen
- Feste und Aufführungen
- Turniergruppen/Teilnahme an Wettbewerben

Alle Kurse beginnen wochentags ab 15.30 Uhr und enden um 21.00 Uhr und finden in kleinen



Den 5-Jährigen Prima-Ballerinas macht der Unterricht genauso viel Spaß, wie den Fortgeschrittenen FOTO: IN MOTION

Gruppen statt. So kann eine individuelle Betreuung gewährleistet werden.

**Kontakt:**  
Tanzstudio In Motion

Am Kielortplatz 124  
22850 Norderstedt  
Tel.: 040-30 85 98 98  
Fax: 040-30 85 98 99  
janina@tanzstudio-in-motion.de  
www.tanzstudio-in-motion.de

## Tipps für die richtige Standortwahl

Die meisten Gründerinnen und Gründer entscheiden sich nach subjektiven Kriterien für ihren Unternehmensstandort: eigener Wohnsitz, Wohnsitz der Familie, vertrautes Umfeld, Arbeitsstelle des Partners usw. Was sich kaum ein Gründer klar macht: Die Entscheidung für oder gegen einen Standort

berührt alle wichtigen Faktoren eines Unternehmenskonzeptes: Kunden, Lieferanten, Konkurrenz, Arbeitskräfte, Kosten, Verkehrsverbindungen, Infrastruktur usw. Das bedeutet: Man muss einen Standort finden, der das Konzept und die Zielsetzung des Unternehmens am besten unterstützt. Dafür sollte jeder

Existenzgründer herausarbeiten, welche Bedeutung „sein“ Standort für den Unternehmenserfolg hat. Dazu gibt es eine umfassende Info-Broschüre des Bundesministeriums für Wirtschaft.

Den Link zur Online-Broschüre finden Sie auf unserer Homepage:

[www.Jobs-Kompakt.de/standort](http://www.Jobs-Kompakt.de/standort)

## Info-Tag für Existenzgründer am 14. April 2008

Zur ersten Information für Interessenten, die sich selbstständig machen wollen, bietet die Handelskammer Hamburg jeden Monat einen Info-Tag an. Die nächste Veranstaltung findet am 14. April statt (9.00 bis ca. 12.15 Uhr in der Handelskammer Hamburg, Albert-Schäfer-Saal). In den Vorträgen werden die wichtigsten Aspekte für die Aufnahme einer unternehmerischen Tätigkeit angesprochen. Anschließend stehen die Fachberater für spezielle Fragen zur Verfügung. Für Gründerinnen und Gründer, die sich in Hamburg oder in

Schleswig-Holstein selbstständig machen möchten, ist die Teilnahme unentgeltlich (Gründer/innen aus anderen Regionen zahlen 50 Euro).

### Die Themen:

#### 1. Chancen und Risiken der Selbstständigkeit

Das Gründungsgeschehen in Hamburg - Ursachen für Erfolg und Misserfolg - Persönliche Anforderungen

#### 2. Informationsquellen und -hilfen

Informationsangebote der Handelskammer - Weitere Informationsquellen in HH

#### 3. Gewerberechtliche Aspekte bei der Unternehmensgründung

Meldeverfahren (Gewerbeanmeldung, Handelsregister) - Rechtsformen, Firma - Abgrenzung Freie Berufe/Gewerbe

#### 4. Von der Geschäftsidee zur Gründungsplanung

Wege in die Selbstständigkeit - Bestandteile eines Business-Plans

#### 5. Finanzierung und öffentliche Förderprogramme

Bausteine der Gründungsfinanzierung - Übersicht der wichtigsten Förderprogramme

Weitere Infos: Frau Birgit Kleefeld

Tel.: 040 36138-272 - Fax: -299

Birgit.Kleefeld@hk24.de

## In Hamburg berät und hilft die H.E.I.

Hamburg hat sich als Stadt der Existenzgründer/innen etabliert - auch Dank der H.E.I. (Hamburger Initiative für Existenzgründungen und Innovationen).

Eine Existenzgründung birgt immer auch Risiken und diese sollen für die Gründer in Hamburg so gering wie möglich gehalten werden. Um die

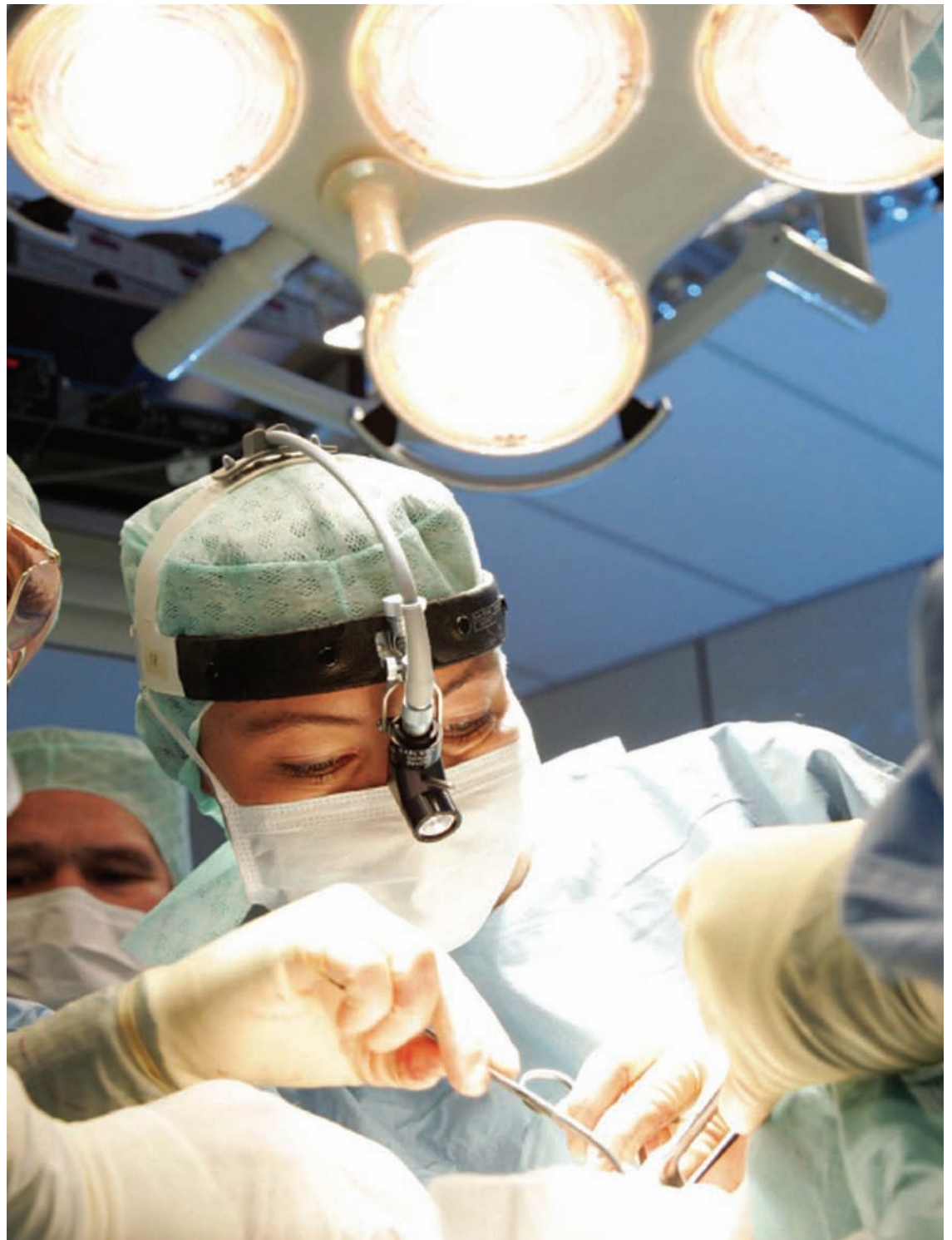
Anreize für den Schritt in die Selbstständigkeit zu verstärken, wird zum einen von der H.E.I. ein Coachingprogramm angeboten, zum anderen können über das Hamburger Gründungsnetzwerk Kontakte und Ansprechpartner vermittelt werden. In den letzten 10 Jahren haben rund 40.000 Hamburgerinnen und Ham-

burger ihr Gründungskonzept der H.E.I. vorgestellt und wurden nach einer ersten Prüfung an die zuständigen Partner aus dem Hamburger Gründungsnetzwerk weitergeleitet. 5.400 Arbeitsplätze entstanden in Firmen, die von der H.E.I. auf den Erfolgsweg geleitet wurden.

[www.hei-hamburg.de](http://www.hei-hamburg.de)

# Asklepios – Medizinische Versorgung auf höchstem Niveau

Der Verkauf der Landesbetriebs-Krankenhäuser an die Asklepios-Gruppe sorgte lange Zeit für Unmut in der Hamburger Bevölkerung. Mittlerweile wissen wir jedoch, dass die Privatisierung zwar einige Arbeitsplätze gekostet hat, die medizinische Versorgung aber nie gefährdet war. Ganz im Gegenteil: In dem neuen Klinik-Konzern wird Medizin auf Welt-Niveau praktiziert



**Effizienz muss nicht teuer sein. Durch gezielte Umstrukturierungsmaßnahmen ist es der Asklepios-Gruppe gelungen, die ehemaligen LBK's auf "gesunde" Beine zu stellen, ohne dabei an der Qualität der medizinischen Leistungen zu sparen**

FOTO: ASKLEPIOS

Liebe Patientinnen und Patienten, sehr geehrte Angehörige, Sie selbst oder einer Ihrer Nächsten haben sich für eine Behandlung in einem Krankenhaus der Asklepios Kliniken Hamburg GmbH entschieden. Darüber freuen wir uns und werden alles tun, um Sie auf höchstem medizinischen und pflegerischen Niveau zu versorgen. Sie sollen sich bei uns gut aufgehoben, sicher und geborgen fühlen!

So steht es in der Patienteninformation auf der Homepage der Asklepios Kliniken Hamburg GmbH. Um dies zu erfüllen hat das Unternehmen ein weit gespanntes Netz von Krankenhäusern und Forschungseinrichtungen im Raum Hamburg instal-

liert und stärkt die Region zusätzlich mit einem ungefähren Nachfragevolumen von 200 Millionen Euro pro Jahr in Gütern und Dienstleistungen. Die aktive Arbeit im Bereich der medizinischen Versorgung und weite-

ren Gesundheitsdienstleistungen durch die Asklepios Kliniken, die 1984 gegründet wurden, begann 20 Jahre später. Ende 2004 genehmigte der Hamburger CDU-Senat die Teilprivatisierung der damaligen

Landesbetriebskrankenhäuser (LBK) Hamburg und eröffnete so die Möglichkeit für einen flächendeckenden Einstieg der Asklepios Gruppe in die medizinische Versorgung im Großraum Hamburg.

2007 wurde ein weiteres Viertel der Anteile von der Stadt Hamburg an Asklepios überschrieben. Die verbliebenen 25,1% verbleiben derzeit im Besitz der Stadt Hamburg. Der Landesbetrieb Krankenhäuser Hamburg ging Anfang der 80er Jahre aus zehn Krankenhäusern im Raum Hamburg hervor. Mitte der 90er Jahre wurde der Landesbetrieb zu einer Anstalt des öffentlichen Rechts umgewandelt und erlangte damit seine juristische Selbstständigkeit.

### 6.000 Schwestern und 1.600 Ärzte

Heute gehören neben den Krankenhäusern in Altona, Bad Schwartau, Barmbek, Harburg, Heidberg, Ochsenzoll, Sankt Georg, Wandsbek und dem Westklinikum Hamburg weitere medizinische Dienstleistungen und Tochtergesellschaften zur Asklepios Kliniken Hamburg GmbH. So stellt gerade das Bildungszentrum für Gesundheitsberufe (BZG) einen Servicebetrieb dar, der für Mitarbeiter aber auch Externe umfangreiche Möglichkeiten zur Ausbildung sowie Fort- und Weiterbildung zur Verfügung stellt.

Asklepios betreibt mit dem MEDILYS Institut für Labormedizin, Mikrobiologie und Krankenhaushygiene; eine Einrichtung, die wichtige wissenschaftliche- und Forschungsarbeit in der Region Hamburg leistet.

Asklepios gehört mit einem Gesamtumsatz von 2,3 Milliarden Euro (Stand: September 2007) zu einem der größten Gesundheitsunternehmen in Deutschland. Zu den 94 deutschen Einrichtungen zählen 75 Kliniken und 19 soziale Einrichtungen. Mit den 6 Kliniken in den USA beträgt die Gesamtzahl der Einrichtungen 100.

Insgesamt werden 36.000 Mitarbeiter beschäftigt und 21.000 Betten zur Verfügung gestellt. Im Raum Hamburg liegt ein wesentlicher Teil des Unternehmens, da allein hier 13 der 100 Einrichtungen liegen und etwa 12.000 Mitarbeiter im Raum Hamburg beschäftigt werden. Davon entfallen etwa 6.000 Arbeitsplätze auf Schwestern und Pfleger sowie 1.600 Ärztinnen und Ärzte.

### 1.500 Arbeitsplätze

Die Asklepios Kliniken Hamburg GmbH ist damit einer der wichtigsten Arbeitgeber in der Hansestadt. Gleichzeitig profitiert die Region aber auch von den 1.500 Ausbildungsplätzen, die insgesamt zur Verfügung stehen. Acht Ausbildungsberufe stehen dabei im Vordergrund der Ausbildungsaktivitäten (siehe Kasten "Ausbildungsmöglichkeiten bei Asklepios"). Neben der umfangreichen medizinischen Versorgung wird ebenso viel Kraft in die medizinische Forschung gesteckt. So umfasst die Forschungstätigkeit im Bereich Hamburg verschiedenste

Bereiche von zum Beispiel Chirurgie, Diabetologie, Dermatologie über Innere Medizin, Infektiologie, Kardiologie bis hin zu Neurologie, Transfusionsmedizin und Urologie.

Dabei arbeiten die Asklepios-Kliniken auch mit verschiedenen Organisationen und Unternehmen zusammen, um Forschung und Patientenversorgung voran zu bringen. Ein Beispiel ist das Anfang 2008 verwirklichte Projekt "Hamburger Intensivmobil", eine Kooperation zwischen Arbeiter-Samariter-Bund (ASB) und dem Institut für Notfallmedizin der Asklepios Kliniken Hamburg GmbH zur Verbesserung der Versorgungssituation in der Region.

### Intensivmobil rettet Leben

Gerade für Intensiv- und Hochrisikopatienten wird nun eine sicherere Verlegung zwischen den Krankenhauseinrichtungen möglich. So können Patienten unter den Bedingungen, die eine intensivmedizinische Behandlung erfordert, transportiert und in spezialisierte Krankenhäuser verlegt werden, wenn dies erforderlich ist. Fachärzte und modernste Technik garantieren dabei eine bestmögliche Versorgung.

Das "Intensivmobil" steht allen Kliniken im Raum Hamburg und darüber hinaus in Norddeutschland zur Verfügung und hat bisher im Schnitt 2 Patienten pro Tag transportiert. Die Projektverantwortlichen gehen davon aus, dass auf diesem Wege ca. 500 Patienten im Jahr geholfen werden kann.

Um neben der medizinischen Versorgung auch auf sozialer Seite stark zu sein, gibt es eine Kooperation zwischen den Asklepios Kliniken mit der Patienten-Initiative e.V., die unabhängig vom Unternehmen arbeitet, allerdings Räumlichkeiten in den Asklepios Kliniken Nord (Heidberg, Ochsenzoll) und Harburg nutzen kann. Dadurch erhoffen sich alle Beteiligten eine verbesserte Kommunikation zwischen den Patienten und Krankenhauseinrichtungen.

### Verbesserungsvorschläge

Bei der Initiative können Beschwerden und Verbesserungsvorschläge angebracht werden, aber auch Kritik und Konflikte können zur Sprache gebracht werden. Die Patienten-Initiative e.V. vertritt so die Rechte aller Patienten und hilft gleichzeitig dem Unternehmen Missstände abzubauen. Vertraulichkeit ist dabei oberstes Gebot, wie bereits erwähnt sind die Vertrauenspersonen der Patienten-Initiative e.V. keine Mitarbeiter der Asklepios Kliniken. Informationen dazu finden sich auf der Homepage der Asklepios Kliniken Hamburg. [www.asklepios.com/hamburg](http://www.asklepios.com/hamburg) / FH

**Asklepios Klinik St. Georg**

asklepios | Asklepios Klinik St.Georg | Patienteninfo | Medizin | Fachabteilungen | Aktuell

**Stellenmarkt**

Zurück zur Suchmaske Suchprofil speichern

| Bereich           | Position                          |
|-------------------|-----------------------------------|
| Ärztlicher Dienst | Chefarztsekretär/in               |
| Ausbildung        | Praxisanleiter/in Pflege-Ausbild. |
| Funktionsdienst   | Stationsassistenten/innen         |
| Funktionsdienst   | Medizintechniker/in               |
| Funktionsdienst   | Ergotherapeut/-in                 |
| Funktionsdienst   | Logopäde/in                       |
| Zentrale Dienste  | Arzthelfer/innen                  |

Zurück zur Suchmaske Suchprofil speichern

Seite 1 von 1

## Ausbildungsmöglichkeiten bei Asklepios

Auf der Homepage des Unternehmens werden verschiedene Fachbereiche angeboten, in denen Ausbildungsstellen zu vergeben sind. Die organisierende Einrichtung für alle Ausbildungen und weiterführende Qualifikationen ist das Bildungszentrum für Gesundheitsberufe. Der Hauptstandort, an dem auch der theoretische Teil der Ausbildung vermittelt wird, ist in der Eiffelstraße angesiedelt. Die praktische Ausbildung findet dann je nach Ausbildungsberuf in den jeweiligen Kliniken statt. Die folgenden Ausbildungs- und Qualifizierungsmöglichkeiten werden angeboten:

- Gesundheits- und Krankenpflege
- Gesundheits- und Kinderkran-

kenpflege

- Hebamme / Entbindungspfleger
- Operationstechnische/r Assistent/In (OTA)
- Medizinisch-technische/r Laboratoriumsassistent/In (MTLA)
- Medizinisch-technische/r Radiologieassistent/In (MTRA)
- Ergotherapeut/In
- Physiotherapeut/In

**Das Bildungszentrum für Gesundheitsberufe ist zu erreichen unter:**

**Eiffelstraße 585**

**20537 Hamburg**

**Tel.: 040 18 18-84 2600**

**[http://www.asklepios.com/hamburg/html/med\\_dienstleistungen/bzg/index.asp](http://www.asklepios.com/hamburg/html/med_dienstleistungen/bzg/index.asp)**

## Stellenangebote bei Asklepios

Da die Asklepios Kliniken Hamburg GmbH neben den Krankenhäusern auch Institute für Labor- und Transfusionsmedizin, das Bildungszentrum für Gesundheitsberufe, Berufsfachschulen und weitere Dienstleistungsträger umfasst, sind sehr unterschiedliche Stellenangebote ausgeschrieben. Aufgrund der Fülle an Aufgaben sind natürlich auch die Voraussetzungen sehr breit gefächert. Eine abgeschlossene Ausbildung in einem medizinischen Beruf ist aber zumeist ein Nenner auf dem alle Angebote fußen. Hinzu kommen Sauberkeit, Einsatzbereitschaft, gute Englischkenntnisse und Teamfähigkeit sowie weitere berufs-

spezifische Voraussetzungen wie eine pädagogische Zusatzausbildung. Zurzeit sind Stellen in den Bereichen Ausbildung (Schulleitung für die Berufsfachschule für Physiotherapie), Funktionsdienst (Produktionshelfer am Zentralinstitut für Transfusionsmedizin und Apotheker), technischer Dienst (Pharmazeutisch-technische Assistenz) und zentraler Assistenz) zur Verfügung. Da die jeweils verantwortlichen Stellen sich nach den Tätigkeitsbereichen richten, ist es am sinnvollsten sich über die Homepage direkt zu informieren:

[http://www.asklepios.com/hamburg/html/stellenmarkt/stellenmarkt\\_ergebnisliste.asp](http://www.asklepios.com/hamburg/html/stellenmarkt/stellenmarkt_ergebnisliste.asp)

# Per Maus-Klick zum neuen Arbeitsplatz

Die Zeiten konventioneller Bewerbungsmappen neigen sich dem Ende entgegen. Immer mehr Firmen favorisieren heute Online-Bewerbungen. Dafür stellen Sie im Web umfangreiche Tools zur Verfügung. Diese gilt es korrekt auszufüllen



FOTO: PRESSMASTER - FOTOLIA.COM

**Eine Gefahr bei Online-Bewerbungen besteht z. B. darin, dass man zu schnell tippt und sich Rechtschreibfehler einschleichen**

Die Zeiten in denen ein Lebenslang derselbe Arbeitsplatz auf einen wartete, neigen sich dem Ende, wenn sie nicht sogar gänzlich vorüber sind. Der Arbeitsmarkt ist heute von ungekannter Größe und Dynamik gekennzeichnet. Jedes Jahr geben Firmen und Bewerber große Summen für Personalsuche beziehungsweise Arbeitsplatzsuche aus. Gerade Porto, Papier, Druckertinte und weitere Kosten können bei zahlreichen Bewerbungen die eigenen Ausgaben merklich in die Höhe treiben. Dabei geht es auch anders: Die Zahl der Firmen, die auch Onlinebewerbungen annehmen oder sogar erwarten, steigt ständig an. Durch

diese Entwicklung kann es vielen Menschen leichter gelingen sich für eine Stelle zu empfehlen, wenn sie ein paar Dinge berücksichtigen, die gerade bei Onlinebewerbungen zu beachten sind.

## Das ist Online zu beachten

Heute wird das Internet in vielfältiger Weise zu einem nützlichen Instrument bei der Arbeitssuche, zum einen wegen der Kostenreduktion, aber auch aufgrund der wesentlich kürzeren Übermittlungszeiten zwischen Bewerbenden und Unternehmen.

Mehrere Wochen dauernder Schrift-

verkehr kann so auf eine sehr viel kürzere Bearbeitungszeit reduziert werden. Das Unternehmen spart Zeit und Platz, genauso wie die Bewerber, die auf eine viel schnellere Reaktion hoffen können.

Es gibt große Jobbörsen online, auf denen wesentlich mehr Stellenangebote gespeichert sind, als in den großen Tages- oder Regionalzeitungen Platz finden. Auch wenn viele von ihnen alt und überholt sind.

Viele Unternehmen bieten aber auch im Rahmen ihrer Internetpräsenzen offene Stellen an. Allerdings heißt dies wiederum nicht zwangsläufig, dass auf Stellenangebote im Netz auch Bewerbungen per Internet er-

wünscht sind. Meist finden sich innerhalb der Inserate weitere Informationen wie sich das Unternehmen eine geeignete Bewerbung vorstellt, einerseits also welche Fragen die Bewerbung unbedingt beantworten sollte: tabellarischer oder ausführlicher Lebenslauf, Ausbildungsnachweise, gegebenenfalls Arbeitszeugnisse und ähnliches, andererseits aber auch auf welchem Wege die Bewerbung zu erfolgen hat.

## Web-Sites genau studieren

In jedem Fall ist es notwendig ein wenig mehr über das Unternehmen in Erfahrung zu bringen. Das aufmerk-

me Lesen der Internetpräsenz des jeweiligen Arbeitgebers ist dabei ein gutes Mittel um einen ersten Eindruck zu bekommen. Ist die Homepage sehr umfangreich, macht einen gepflegten und strukturierten Eindruck, kann man eher davon ausgehen, dass Onlinebewerbungen erwünscht sind.

Auf einer Web-Site, der man von vorn herein ansieht, dass sie nur zur Kommunikation mit potenzieller Kundschaft dient, sollte man nicht ohne Weiteres die Kontaktdaten zur anschließenden Bewerbung per Email benutzen. Gleichzeitig können aber auch Firmen, die in Zeitungen Stellenangebote ausschreiben, eine Onlinebewerbung bevorzugen. In der Regel findet sich in jeder Anzeige der empfehlenswerte Postweg.

### Rechtschreibfehler vermeiden?

Im Rahmen einer Onlinebewerbung gibt es verschiedene Wege, wie dieser Bewerbungsprozess ablaufen kann. Neben dem Emailverkehr und Bewerbungsformularen auf der Homepage des Arbeitgebers kann eine Bewerbungshomepage (siehe Kasten) ein nützliches Hilfsmittel zur Informationsübermittlung zwischen Arbeitssuchenden und Unternehmen sein.

Es kann vorkommen, dass Unternehmen Bewerbungsformulare online anbieten. Dieser Weg scheint schnell und unkompliziert. Es gibt auch hier einiges zu beachten. Zum einen haben derartige Formulare den Nachteil kaum Platz zu bieten um eine individuelle Note in die Bewerbung einfließen zu lassen. Desweiteren kommt zum tragen, dass die allgemeine Unkompliziertheit dazu führen kann, das Ganze nicht ernst genug zu nehmen. Allzu leicht schleichen sich Schreibfehler ein, die das Bild eines solchen Formulars erheblich beeinträchtigen. Im Gegensatz dazu bleibt im Anschreiben einer Emailbewerbung oft genügend Platz um die eigenen Vorzüge nicht nur aufzuzählen, sondern gegebenenfalls durch klare Struktur, klares Ausdrucksvermögen und Kreativität auch gleich zur Schau zu stellen. Dabei gilt genau wie in einer brieflichen Bewerbung: Hervorheben von negativen Aspekten sollten der Darstellung aller positiven Eigenschaften und Fähigkeiten nachstehen und nicht unnötig betont werden. Des Weiteren gilt: Wiederholungen sind fehl am Platz, kein Personalverantwortlicher hat die Zeit verschiedene Teile des Lebenslaufs oder Charakters mehrfach zu lesen. So etwas gibt Minuspunkte.

Das Internet bietet eine große Zahl an Jobbörsen und weiteren Möglichkeiten auf Unternehmen zuzugehen. Wer ein paar Regeln beachtet, dem stehen alle Türen offen dieses kraftvolle Instrument für seine Zwecke einzusetzen und schnell einen neuen Arbeitsplatz zu finden.

## Die eigene Bewerbungshomepage

In den Kontaktdaten, die man dem Unternehmen im Rahmen einer Onlinebewerbung übermittelt kann, sollte neben Telefonnummer, Postadresse und Emailkontakt auch der Verweise auf eine eigene Homepage auftauchen.

Damit macht man es dem Unternehmen besonders leicht, schnell den eigenen Eindruck zu erweitern. Mit Hilfe einer eigenen Homepage, auf

der sich Bewerber selbst präsentieren, wird einem Arbeitgeber die Möglichkeit eröffnet, sich unkompliziert weiter zu informieren.

Dementsprechend muss die Seite aber auch darauf ausgerichtet sein, relevante Informationen zur Verfügung zu stellen. Eine logische und übersichtliche Struktur ist dabei genauso wichtig, wie ein angenehmes Gesamtbild und zielorientierter

Inhalt. Keinen Arbeitgeber wird das Reisetagebuch der letzten Islandreise interessieren, wenn es um die Einschätzung der Fähigkeiten eines Bewerbers geht – außer vielleicht im Tourismusbereich. Die bereitgestellten Informationen (Foto, Lebenslauf, Zeugnisse und anderes) sollten der Einfachheit halber auch im PDF-Format zum Drucken oder Download zur Verfügung stehen.

## Schnell geschickt, schnell vertippt

Bewerben Sie sich nur bei denjenigen Unternehmen online, die dies in der Stellenanzeige ausdrücklich anbieten und gar fordern. Und tun Sie es nur in der Form, wie es von den Betrieben gewünscht ist. Wenn Sie sich unsicher sind, klären Sie diese Frage am besten durch einen Anruf im Unternehmen. Auf

diesem Weg erfahren Sie auch Ihren persönlichen Ansprechpartner. Betriebe klagen häufig darüber, dass die inhaltliche und grafische Qualität von "schnell mal" online versendeten Bewerbungsunterlagen oft schlechter ist als von Anschreiben und Lebensläufen, die für den Postversand erstellt wurden.

Deshalb: Ihre Online-Bewerbung sollte ganz besonders aussagekräftig und übersichtlich sein.

**Tipp: Schreiben Sie nicht gleich in Online-Formulare. Besser: Vorschreiben, ausdrucken, Korrektur lesen und dann per Copy/Paste in das Formular kopieren.**

## Formsache E-Mail-Bewerbung

### Das müssen sie bei Bewerbungen via E-Mail unbedingt beachten:

- Kreativität in Maßen: niemand will kunterbunte Hintergründe, die beim Lesen der Bewerbung eher stören.
- Smileys und Emoticons (zum Beispiel J oder \*grins\*) sind in einer Bewerbung genauso fehl am Platze, wie unseriöse E-Mail-Adressen. Max.Hansen@web.de wird es gegebenenfalls leichter haben als summerof69@web.de.
- Auch der Betreff der Bewerbungsmail sollte eindeutig und aussagekräftig sein, ein Verweis auf die Stellung, der die

Bewerbung gilt, schadet genauso wenig wie die Nennung des vollständigen Namens in der Betreffzeile. Dies ist auch deshalb wichtig, weil E-Mails auch schnell in Spamfiltern landen oder übersehen werden können.

- Der Empfänger sollte keine allgemeine Kontaktadresse wie „Kontakt@...“ sein. Finden sie heraus, wer ihr Ansprechpartner ist und welche Adresse er hat.
- Vollständige Kontaktdaten sind besonders wichtig. Trotz der eher unkomplizierten Bewerbung ist es unabdingbar alle weiteren Kontaktdaten wie Telefonnummer und Postadresse zu nennen.

- Dateien im Anhang dürfen nicht zu groß werden. .pdf (Text) und .jpg (Foto) bieten sich aufgrund geringer Dateigröße daher an. Die E-Mail sollte mit allen Anhängen nicht größer als 2 MB werden.
- Korrekte Rechtschreibung und Zeichensetzung sind ein absolutes Muss. Jeder Fehler ist durch sorgfältiges Überprüfen vermeidbar.
- Außerdem sollte das Anschreiben durch Absätze gut strukturiert sein. Der Text sollte knapp, also nicht länger als eine Bildschirmseite, informativ und flüssig zu lesen sein.



### DER BUCHTIPP

Dieses Buch gewährt Interessierten einen umfassenden Einblick in das Themenfeld „Onlinebewerbung“. Die Autorin vermittelt viel Wissenswertes zur richtigen Gestaltung von Bewerbungs-E-mails, dem Ausfüllen von Onlineformularen und der Gestaltung einer Bewerbungshomepage. Allerdings wird in diesem Buch auch wert darauf gelegt dem Leser einen Überblick hinsichtlich der vielen Jobbörsen im Internet zu bieten. Gerade dies macht das Buch so interessant, da die Vermittlungsquoten solcher Seiten mittlerweile sehr hohe Werte erreichen. Gleichzeitig wird aufgezeigt wie und wann es sinnvoll ist, selbst ein Stellengesuch auf solchen

Internetseiten zu veröffentlichen. Dem Leser wird also das wichtigste Rüstzeug an die Hand gegeben um das Internet erfolgreich für den eigenen Einstieg ins Berufsleben zu nutzen oder schneller an passende Alternativen zur jetzigen Beschäftigung zu kommen. Es eignet sich also ebenso für Ausbildungs- und Arbeitsplatzsuchende wie für Quereinsteiger oder Menschen, die nach neuen Impulsen in ihrem Leben suchen.

**Stellensuche und Bewerbung im Internet**  
149 Seiten / gebunden  
Preis: 9,80 Euro  
Autor: Hofert, Svenja  
Erschienen: 2006 im Humboldt-Verlag  
ISBN-13: 978-3899949124



Das Königreich Norwegen grenzt im Osten an Schweden und im Nordosten an Finnland und Russland. Die Wirtschaftszone Norwegens in der Nordsee grenzt im Süden an die Dänemarks und im Westen an Schottlands

FOTOS: PMAC - FOTOLIA.COM

# Norwegen

## Lebensstandard, Einkommen und

Die Norweger gehören zu den glücklichsten Völkern der Welt und die wirtschaftliche Lage hat sicherlich auch ihren Anteil daran. Der Bedarf an Fachkräften, egal ob ausgebildete Facharbeiter oder Akademiker, ist in vielen Boom-Branchen wie dem Baugewerbe oder der Ölindustrie kaum zu decken.

Norwegen ist mit seinen Bergen, den Fjorden und seiner unberührten Natur nicht nur eines der schönsten Länder der Erde, es ist auch eines der Länder mit den besten Lebensbedingungen. Dem Human Development Report, einem Bericht der UNO zum Lebensstandard in den Mitgliedstaaten, zufolge ist Norwegen eines der Top 3 Länder in denen es sich am schönsten Leben lässt.

Diesem Bericht liegen unter anderem Daten wie Einkommens- und Bildungsniveau sowie Lebenserwartung zu Grunde. Aber auch bei repräsentativen Umfragen zur Zufriedenheit der Einwohner liegt Norwegen ganz weit vorn.

### Norwegen lebt vom Öl und Gas

Die norwegische Wirtschaft befindet sich in sehr guter Verfassung. Norwegen ist der weltweit drittgrößte Öl- und Gasexporteur und es werden weiterhin neue Vorkommen erschlossen. Die Öl- und Gaswirtschaft ist der wichtigste Zweig der norwegischen Wirtschaft. Auf ihr ist Norwegens Wohlstand erbaut.

Anders als erwartet arbeiten allerdings nur ca. 1,3% der Arbeitnehmer in der Schlüsselindustrie der Norwegischen Wirtschaft. Durch anhaltende Modernisierungen und Infrastrukturmaßnahmen profitieren jedoch auch andere Branchen wie das Baugewerbe oder der Einzel- und Großhandel vom Ölgeschäft.

### Nur 2,5% Arbeitslosenquote

Den zweiten großen Zweig der Wirtschaft bildet die Fischerei- und Schifffahrtsindustrie mit allen verwandten Branchen. So haben Kapitane, Schiffbauer oder Fischer gute Aussichten in Norwegen Arbeit zu finden. Aber auch in anderen Wirtschaftszweigen herrscht ein erstaunlicher Arbeitskräftemangel, wie zum Beispiel im Tourismus und im Gesundheitswesen. Doch bei einer Arbeitslosenquote von lediglich 2,5% ist es kaum verwunderlich das qualifizierte Ausländer gefragt sind.

So gibt es Berufschancen für deut-

sche Arbeitnehmer in vielen unterschiedlichen Bereichen. Denn es sind nicht nur hochqualifizierte Akademiker, Ingenieure und Ärzte gefragt. Die Tourismusbranche benötigt dringend gut ausgebildete Köche, Kellner und Hotelfachkräfte. Handwerker wie Klempner, Gerüstbauer, Schreiner und Tischler sind gefragt. Und vor allem in den großen Städten wie Oslo, Bergen, Stavanger und Trondheim ist der Bedarf an Baufachkräften hoch.

### Baufachkräfte sind gefragt

Obwohl Norwegen nicht zur EU gehört, gelten aufgrund des EWG-Vertrages die Regeln der Freizügigkeit. So darf man sich als Tourist unangemeldet bis zu 3 Monate in Norwegen aufhalten. Wer allerdings plant dort zu leben und zu arbeiten dem bleiben einige Behördengänge nicht erspart. Jeder Einwohner Norwegens benötigt eine Personennummer. Diese erhalten Sie beim Einwohnermeldeamt und brauchen sie für eine Lohnsteuerkarte oder zur Eröffnung eines Kontos. Ihre Aufenthaltserlaubnis können Sie bei der örtlichen Polizeidienststelle beantragen. Dazu müssen Sie ihren Personalausweis, ihren Arbeitsvertrag und 2 Passbilder vorlegen.

### 3.400 Euro Durchschnittsverdienst

Die in Norwegen gezahlten Gehälter gehören, mit einem durchschnittlichen Monatsverdienst von 3.400 Euro brutto zu den höchsten Europas. Köche verdienen ungefähr 2.850 Euro im Monat, Pflegefachkräfte im Krankenhaus 3.690 Euro und Informatiker ca. 5.200 Euro.

Überstunden, die mit 140% des Gehaltes abgerechnet werden und Bonuszahlungen nicht mit einberechnet. Einen gesetzlichen Mindestlohn gibt es in Norwegen allerdings nicht, aber in vielen Branchen haben die Gewerkschaften Mindestlöhne mit den Arbeitgebern ausgehandelt. Die Arbeitszeit ist gesetzlich auf höchstens 40 Stunden pro Woche und 9 Stunden am Tag festgesetzt. In den meisten Unternehmen wird von 8 - 16 Uhr gearbeitet. Je nach Branche und Unternehmen kann der Arbeitsbeginn auch auf 7 oder 9 Uhr fallen.

Leider sind auch die Lebenshaltungskosten um vieles höher als in Deutschland, dies trifft vor allem auf Oslo zu, welches eine der teuersten Städte der Welt ist und das bei gerade einmal 540.000 Einwohnern. In Oslo



# - Das moderne Europa

## Bildung auf höchstem Niveau. Nur die Kälte kann stören

verdienen die Menschen auch ca. 10% mehr als ihre Landsleute, vor allem in Dienstleistungsbranchen wie Unternehmens- oder IT-Beratung. Auf dem Land sind die Preise natürlich um einiges niedriger aber immer noch auf dem Niveau deutscher Großstädte.

### 10 Euro für das Feierabendbier

So kostet ein Liter Milch etwa 1,40 Euro, 1Kg Hackfleisch ca. 8,00 Euro und eine Schachtel Zigaretten 8,40 Euro. Auch das wohl verdiente Feierabendbier kann in Norwegen eine teure Angelegenheit werden. Aufgrund der rigiden Alkoholpolitik kostet ein Bier in der Gastronomie mindestens 5 Euro und nicht selten mehr als 10 Euro. In vielen Restaurants wurden alkoholische Getränke sogar komplett von der Karte gestrichen. Im freien Handel dürfen nur Getränke mit bis zu 4,8% Vol. verkauft werden. Stärkeren Alkohol gibt es nur in staatlichen Läden, den Vinmonopolets, dort kostet er ungefähr doppelt so viel wie in unseren Läden.

Da auch die Steuerabgaben in Norwegen relativ hoch sind lohnt es sich beim Vergleich mit dem deutschen Gehalt genauer hinzusehen. Wenn Sie sich länger als 6 Monate in

Norwegen aufhalten, müssen Sie dort auch Steuern bezahlen.

### Bis zu 45% Steuern und Abgaben

Im Allgemeinen werden 28% ihres Verdienstes an Steuern abgeführt. Vom Bruttolohn werden nochmals 7,8 % für die Sozialversicherung berechnet. Dies ist allerdings relativ wenig, was sich daraus ergibt, dass es keine Betragsbemessungsgrenze gibt und sich die Sozialversicherung aus den Arbeitnehmer- und Arbeitgeberbeiträgen und staatlichen Zuschüssen finanziert.

Besserverdienende mit einem Jahresverdienst von 50.000 Euro und höher müssen eine Zusatzsteuer von 9% zahlen. Dank der großzügigen Finanzierung bietet die norwegische Sozialversicherung umfangreiche Leistungen wie Altersrenten, Hinterbliebenenrenten für Ehegatten und Kinder, Leistungen bei Behinderungen, zur Wiedereingliederung in das Berufsleben, bei Berufsunfällen, Beihilfen zur Entlastung bei Krankheit, bei Geburt und Adoption, Arbeitslosenunterstützung, medizinische Hilfe bei Krankheit und Verletzungen.

Den Arbeitnehmern werden gesetzlich 21 Tage Urlaub garantiert,

in vielen Unternehmen ist aber eine höhere Anzahl von bis zu 4 Wochen üblich. Dies ist jedoch nicht gesetzlich festgelegt, sondern durch Tarifverträge oder die individuelle Absprache im Arbeitsvertrag geregelt. Einen Anspruch auf Urlaubsgeld gibt es jedoch erst nachdem man ein Jahr gearbeitet hat, dann beträgt das Urlaubsgeld 10,2% des Vorjahresgehaltes.

Egal ob befristetes oder unbefristetes Arbeitsverhältnis, Sie haben das Recht auf einen Arbeitsvertrag. Sie sollten sicherstellen, dass sie alle im Vertrag geschlossenen Bedingungen und Bestimmungen verstanden haben, informieren Sie sich über Kündigungsfristen und Zahlungsmodalitäten ihrer Arbeitsstelle. In der Regel gibt es in Norwegen eine Probezeit, deren Dauer im Arbeitsvertrag festgesetzt wird und welche nicht länger als 6 Monate sein darf. In dieser Zeit können Sie oder ihr Arbeitgeber innerhalb einer 2-wöchigen Frist kündigen.

### 6 Monate Probezeit

Die Bewerbungsmodalitäten sind in Norwegen ähnlich wie in Deutschland, wobei Online-Bewerbungen sehr beliebt sind. Viele Unternehmen schreiben offene Stellen auf ihren Websites aus.

Oft muss die Bewerbung nicht einmal in Norwegisch sein, bei vielen Jobangeboten, wie in der Tourismus- oder Fischereindustrie sind gute Englisch-Kenntnisse vollkommen ausreichend. Bei einem längeren Aufenthalt sollten Sie allerdings in Betracht ziehen die Landessprache zu lernen. Die Norweger freuen sich über jeden Versuch sich in ihrer Sprache zu verständigen.

### Englisch ist unverzichtbar

Wenn Sie jetzt planen in Norwegen zu arbeiten und vielleicht sogar zu leben, könnte ihnen nur noch das Wetter die Laune verderben. Die Winter sind lang und mit bis zu -30°C sehr kalt. Jedoch ist durch den Golfstrom das Klima sehr viel milder als man es von einem so nördlich gelegenen Land erwartet, vor allem an der Ostküste, die das ganze Jahr über eisfrei ist. In den Sommermonaten erreichen die Temperaturen bis zu 30°C. Und nördlich des Polarkreises geht die Sonne wochenlang nicht unter. Und mit den Nordlichtern und der atemberaubenden Natur gibt es genug Gründe einen genaueren Blick auf die eigenen Chancen auf dem Norwegischen Arbeitsmarkt zu werfen. /FH

**Im Winter wird es schnell -25 Grad kalt. Im Sommer wird es kaum wärmer, als 30 Grad in der Sonne. Dafür geht im Sommer die Sonne aber nicht unter. Auf dem Bild sieht man ein Gebäude am nördlichen Wendekreis während der Mittsommernacht**



Norwegen ist der weltweit drittgrößte Öl- und Gasexporteur und es werden weiterhin neue Vorkommen erschlossen

FOTO: PHOTOTOM - FOTLIA.COM



Die Geographie Norwegens ist von Gebirgsketten und kargen Hochebenen, den Fjells, geprägt. 26 Gipfel liegen über 2.300 m.

Die höchste Erhebung des Festlandes ist der Galdhøpiggen mit 2.469 m. Er liegt im Gebirgszug Jotunheimen. Die circa 25.000 km lange Atlantikküste (mit den Küsten aller Inseln über 80.000 km) besteht aus unzähligen schmalen und tiefen Buchten, die Meerwasser bis weit ins Landesinnere bringen. Ohne diese Fjorde und

Buchten ist die Atlantikgrenze nur 2.650 km lang.

Die Grenze zu Schweden ist 1.619 km lang, die zu Finnland 727 km und die zu Russland 196 km. Ungefähr 150.000 Inseln umgeben das Land, die wohl bekanntesten Inselgruppen sind die Lofoten und Vesterålen.

Im Landesinneren gestalten hohe Wasserfälle und fischreiche Flüsse die Oberflächenstruktur. Der größte Binnensee, Mjøsa, weist eine Fläche von 365 km<sup>2</sup> auf, der längste Fluss des

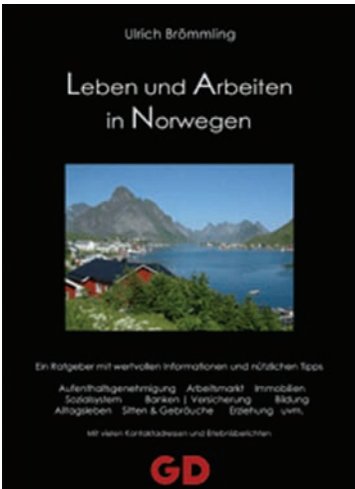
Landes, die Glomma, ist 601 km lang und mündet bei Fredrikstad in den Oslofjord. Als größte bewohnte Insel weist die Statistik die Hinnøya (2204 km<sup>2</sup>) in Nord-Norwegen aus.

Zum Königreich Norwegens gehören ferner die im Nordatlantik bzw. Nordpolarmeer gelegene Inselgruppe Svalbard mit Spitzbergen und der Bäreninsel, sowie die Insel Jan Mayen im Nordatlantik. Unter norwegischer Verwaltung steht ferner die Bouvetinsel im Südpolarmeer. Sie gilt jedoch

nicht als offizieller Teil des Königreichs Norwegen.

Darüber hinaus werden zwei Regionen südlich des 60° Breitengrades von Norwegen beansprucht, die jedoch als norwegisches Hoheitsgebiet international nicht anerkannt sind. Es handelt sich um die Peter-I.-Insel im Südpolarmeer und das sogenannte Königin-Maud-Land in der Antarktis, ein Sektor des Antarktischen Kontinents zwischen 20° West und 45° Ost. **QUELLE/TEXT: WIKIPEDIA**

## Unser Buchtipp zum Thema

**Leben und Arbeiten in Norwegen**

Norwegen ist nicht nur eines der wohlhabendsten Länder der Erde – es ist auch eines der schönsten Länder der Welt. Immer mehr Menschen lassen sich von der großartigen Landschaft, den freundlichen Menschen und nicht zuletzt von dem guten Angebot auf dem Arbeitsmarkt dazu verführen, einige Jahre nach Norwegen zu gehen oder ganz auszuwandern. So schön das Land ist, will der Entschluss zum Auswandern gut vorbereitet sein.

**Der Ratgeber**

Damit das Land allenfalls gute und möglichst wenig böse Überraschungen bereit hält, wenn man dann die Arbeit aufnimmt, liefert das Buch viele hundert nützliche Hinweise durch Informationen über rechtliche Besonderheiten, zuständige Behörden, Aufenthalts- und Arbeitsbedingungen, Preise, soziale Sicherungssysteme und vieles mehr. Es bietet aber auch Informationen zu Sitten und Bräuchen, zur Landeskultur und Kontaktnetzen. Erlebnisberichte deutscher Einwohner ergänzen den Ratgeber.

**Auszug aus dem Inhalt**

- Leben in Norwegen
- Aufenthaltsgenehmigung
- Einkaufen
- Verkehr
- Immobilien
- Sozialsystem
- Familie und Gesellschaft
- Erziehung und Bildung
- Kultur

**Der Autor**

Ulrich Brömming (Jahrgang 1969) pendelt seit vielen Jahren zwischen Deutschland und Norwegen. Der Berliner Journalist studierte Skandinavistik in Berlin und Bergen und arbeitet unter anderem als Stiftungs- und Kommunikationsberater für norwegische und deutsche Institutionen.

**Leben und Arbeiten in Norwegen**

230 Seiten (Taschenbuch)  
Verlag: GD-Verlag | Gentlemen's Digest  
ISBN: 978-3-939338-36-9  
Preis: 27,50 Euro

## Das sollten Sie über Norwegen wissen

### Aufenthalts- und Arbeitserlaubnis

Zwar ist Norwegen kein Mitglied der EU aber aufgrund der Zugehörigkeit zum EWR gelten auch hier die Prinzipien der Freizügigkeit. Als Tourist können Sie sich 3 Monate lang in Norwegen aufhalten, ohne sich anmelden zu müssen. Wenn Sie länger bleiben und dort arbeiten möchten, sollten Sie zwei Behördengänge auf jeden Fall erledigen, am besten noch vor dem ersten Arbeitstag aber unbedingt nach 3 Monaten. Den Antrag zur Aufenthaltserlaubnis stellen Sie bei der örtlichen Polizeidienststelle, dazu benötigen Sie Ihren Personalausweis, den Arbeitsvertrag und 2 Passfotos. Die Aufenthaltserlaubnis ist 5 Jahre gültig. Anschließend sollten Sie beim Einwohnermeldeamt ihre Personenummer beantragen, wenn Sie diese Nummer haben, können Sie eine Lohnsteuerkarte beantragen und ein Gehaltskonto eröffnen.

### Löhne, Gehälter und Lebenshaltungskosten

Die in Norwegen gezahlten Gehälter gehören europaweit zur Spitze. Im Durchschnitt verdient der norwegische Arbeitnehmer 3400 Euro brutto im Monat. Da aber fast die Hälfte des Lohnes an die Steuer abgeführt werden muss, lohnt es sich beim Vergleich mit deutschen Gehältern genauer hinzusehen. Im Allgemeinen werden in Norwegen 28% an Steuern abgezogen. Besser Verdienende, mit

einem Gehalt über 50 000 Euro müssen eine Zusatzsteuer von 9% entrichten. Hinzu kommen die Beiträge zur Renten- und Sozialversicherung in Höhe von 7,8% des Bruttoeinkommens.

Die Lebenshaltungskosten liegen in Norwegen ungefähr doppelt so hoch, wie in Deutschland, vor allem in Oslo, einer der teuersten Städte der Welt. Auf dem Land sind die Preise zwar um vieles günstiger aber immer noch über dem Niveau deutscher Großstädte. Einen gesetzlichen Mindestlohn gibt es in Norwegen nicht, doch gewerkschaftlich ausgehandelte Tarifverträge gibt es in fast allen Branchen. Zusätzlich sind weitere Leistungen wie Bonuszahlungen oder Firmenwagen weit verbreitet. Die Arbeitszeit beträgt bis zu 40 Stunden in der Woche.

### Durchschnittliche Verdienste

Durchschnittliche brutto Monatsgehälter in Norwegen, ohne Überstunden:

|                         |                   |
|-------------------------|-------------------|
| <b>Krankenhausarzt:</b> | <b>7.020 Euro</b> |
| <b>Informatiker:</b>    | <b>5.190 Euro</b> |
| <b>Pflegefachkraft:</b> | <b>3.690 Euro</b> |
| <b>Verkäufer:</b>       | <b>3.540 Euro</b> |
| <b>Elektriker:</b>      | <b>3.390 Euro</b> |
| <b>Bürokaufleute:</b>   | <b>3.320 Euro</b> |
| <b>Koch:</b>            | <b>2.840 Euro</b> |

### Leistungen der Sozialversicherung

Der Sozialversicherungsbeitrag wird durch Arbeitnehmer- und Arbeitgeberbeiträge sowie staatliche Zu-

schüsse finanziert und bietet umfassende Leistungen wie:

- Altersrenten
- Hinterbliebenenrenten für Ehegatten und Kinder
- Leistungen im Fall der Invalidität, bei Behinderungen, zur Wiedereingliederung in das Berufsleben, bei Berufsunfällen
- Beihilfen für Alleinerziehende, zur Entlastung bei Krankheit, bei Geburt und Adoption
- Arbeitslosenunterstützung
- medizinische Hilfe bei Krankheit, Verletzungen

### Urlaubsanspruch

In Norwegen besteht ein gesetzlicher Anspruch auf 21 Tage bezahlten Urlaub, allerdings nur wenn man schon 1 Jahr in Norwegen arbeitet. Vorher hat man lediglich Anspruch auf unbezahlten Urlaub. In vielen Unternehmen sind tarifvertraglich 4 Wochen vereinbart. Arbeitnehmer können zwischen Juni und September bis zu 3 Wochen zusammenhängenden Urlaub nehmen. Dabei erhalten sie 10% ihres Vorjahreseinkommens als Urlaubsgeld.

### Lohnfortzahlung

Bei Krankheit erhalten Beschäftigte bis zu einem Jahr ihr volles Gehalt, sobald sie die Krankheit melden. Mutter und Väter haben einen Anspruch auf 44 Wochen Elternzeit bei voller Bezahlung. Nach der Elternzeit können sie noch bis zu einem Jahr unbezahlten Urlaub nehmen.

## So finden Sie einen Job in Norwegen

Wenn Sie jetzt Lust auf Norwegen bekommen haben und sich über freie Stellen in Norwegen informieren möchten, können Sie sofort damit anfangen. Am besten setzen Sie sich erst einmal an Ihren Schreibtisch und starten die Suche im Internet. Wie immer ist die Seite der Bundesagentur für Arbeit mit vielen Stellenangeboten hilfreich ([www.arbeitsagentur.de](http://www.arbeitsagentur.de)) > Zur Jobbörse > Suchkriterien hinzufügen > Land ändern). Schauen Sie auch auf die Seite des Eures-Portals: (<http://ec.europa.eu/eures>). Dort finden Sie nicht nur zahlreiche Stellenangebote sondern auch weitere Tipps und Informationen zum Leben und Arbeiten in Norwegen. Das Portal der norwegischen Organisation für Arbeit und Soziales ([www.nav.no](http://www.nav.no)) ist bei der Stellensuche ebenfalls sehr nützlich. Darüber hinaus gibt es eine Vielzahl von Onlinebörsen:

<http://jobsuche.it.monster.de>  
[www.computerworld.no](http://www.computerworld.no)

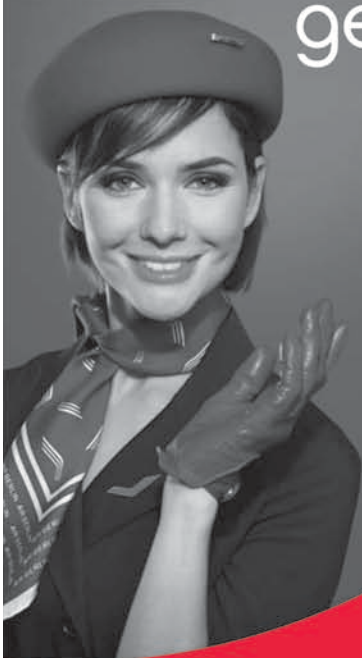
**24.599 Job-Angebote gibt es auf der Web-Seite der Zeitung Adresseavisen (www.adressa.no)**  
FOTO:SCREENSHOT

[www.jobbdirekte.no](http://www.jobbdirekte.no)  
<http://jobsok.monster.no>  
[www.webcruiter.no](http://www.webcruiter.no)  
[www.jobbpilot.de](http://www.jobbpilot.de)

Eine weitere Quelle für die Jobsuche sind die großen Zeitungen wie z.B. Aftenposten ([www.afenposten.no](http://www.afenposten.no)), Bergens Tidende ([www.bt.no](http://www.bt.no)),

Dagens Næringsliv ([www.dn.no](http://www.dn.no)), Arbeiderbladet ([www.dagsavisen.no](http://www.dagsavisen.no)), Stavanger Aftenblad (<http://aftenbladet.no/>) und Adresseavisen ([www.adressa.no](http://www.adressa.no)). Viele Unternehmen geben ihre offenen Stellen auf ihren Websites bekannt. Eine Initiativbewerbung führt auch oft zum Erfolg.

# Flugbegleiter gesucht



Wir geben Ihnen nicht nur Arbeit, sondern einen hoch interessanten Job – als Flugbegleiter/in an Bord der airberlin.

Sie haben eine abgeschlossene Berufsausbildung, idealerweise in einem Dienstleistungsberuf. Sie sind mindestens 1,65 m groß und können sich gut auf Englisch verständigen. Außerdem sind Sie automobil, jederzeit telefonisch erreichbar, verfügen über einen Internetanschluss und wohnen maximal 50 km vom Flughafen Hamburg entfernt.

Vor allem aber sollten Sie Spaß daran haben, Ihren Gästen an Bord unserer Jets ein guter Gastgeber zu sein – auch wenn's mal hoch her geht. Wenn Sie also ganz nach oben wollen, möchten wir Sie unbedingt kennen lernen.

Bitte senden Sie Ihre vollständigen Unterlagen an:

CHS  
Cabin und Handling Service GmbH  
Department Cabin Crew  
Stichwort „Bewerbung Cabin“  
c/o airberlin  
Saatwinkler Damm 42 - 43  
13627 Berlin

Vorzugsweise online unter [www.airberlin.com](http://www.airberlin.com)  
(Unternehmen → Jobs → Flugbegleitung)



Zur Verstärkung unseres Teams suchen wir auf Voll- und Teilzeitbasis (16 bis 39 Stunden) motivierte

## > Kundenbetreuer (m/w)

### Ihre Aufgabe

Im Rahmen unserer Servicezeiten von Montag bis Sonntag, 8.00 bis 22.00 Uhr, übernehmen Sie die Bearbeitung von allgemeinen Kundenanfragen und -aufträgen über alle Kommunikationskanäle (Telefon, E-Mail, Fax und Brief). Hierzu gehört insbesondere die Durchführung von Wertpapieraufträgen und Zahlungsverkehrsgeschäften.

### Ihr Profil

Idealerweise verfügen Sie über eine kaufmännische Ausbildung bzw. erste Bankerfahrung. Neben einer ausgeprägten Service- und Vertriebsorientierung zeichnen Sie sich durch eine hohe Lernmotivation sowie Einsatzbereitschaft aus.

### Interesse geweckt?

Dann bewerben Sie sich bitte bevorzugt online über [www.comdirect.de/karriere](http://www.comdirect.de/karriere) oder senden Sie Ihre Bewerbung unter Angabe Ihrer Telefonnummer an folgende Anschrift:

comdirect bank AG  
Frau Ilka Schachtsiek, Pascalkehre 15, 25451 Quickborn,  
[Personal@comdirect.de](mailto:Personal@comdirect.de)

**.comdirect**



**AviationPower**  
Qualified staff. For a mobile world. [www.aviationpower.de](http://www.aviationpower.de)

**Best of 2 worlds. Unter dem Dach von Lufthansa Technik und MANPOWER machen wir den Arbeitsmarkt im Bereich Luftfahrt mobil.**

Wir beflügeln Ihre Karriere und bieten Ihnen im Einsatz bei unseren renommierten Kunden den Arbeitsplatz, der Ihren Qualifikationen und Vorstellungen entspricht. Checken Sie ein und bewerben Sie sich für die

**Weiterqualifizierung zum/zur  
Fluggerätmechaniker/in Fachrichtung Triebwerkstechnik  
für Ihren zukünftigen Einsatz in Hamburg bei unserem Kunden**

 **Lufthansa Technik**

**Voraussetzungen:**  
Zur Teilnahme an der Weiterqualifizierung zum/zur Fluggerätmechaniker/in Fachrichtung Triebwerkstechnik benötigen Sie einen IHK Abschluss in einem Metall verarbeiteten Beruf. Vorhandene Englischkenntnisse sind wünschenswert. Sie haben Anspruch auf einen Bildungsgutschein. Die Weiterqualifizierung dauert 111 Tage und wird ab dem 28.04.2008 von der Lufthansa Technical Training im Trainingszentrum in Erfurt und bei Lufthansa Technik in Hamburg durchgeführt.

Möchten Sie nach erfolgreichem Lehrgangsabschluß gerne in einem modernen Arbeitsumfeld und einer zukunftsorientierten Branche Ihr Können beweisen? Möchten Sie nach Ihrer erfolgreichen Weiterqualifizierung neben einem festen Arbeitsvertrag weitere Leistungen wie die AviationPower-Privatrente, den Erwerb von JobTickets für den ÖPNV und viele mehr nutzen? Dann senden Sie bitte Ihre Bewerbungsunterlagen an:

**AviationPower GmbH** • Herr Stefan Pisters • Obenhauptstraße 3 • D-22335 Hamburg  
+49(0)40-527390-10 • [pistersstefan@aviationpower.de](mailto:pistersstefan@aviationpower.de)

Die PERSONALKONTOR HOFWEG GmbH hat sich spezialisiert auf die Vermittlung und Überlassung von Fach- & Führungskräften auf der Grundlage des Arbeitnehmerüberlassungsgesetzes (AÜG) und des BZA-Tarifvertrages.

Wir suchen für unsere Kunden:

**Technische Zeichner/innen**  
mit AutoCAD-Erfahrungen im Bereich Haustechnik oder Elektro

**Einkäufer/innen**  
mit Erfahrungen auf dem asiatischen Markt oder in der Luftfahrt und guten Englischkenntnissen


**Bürofachkräfte (m/w)**  
für allg. Sachbearbeitung mit techn. Hintergrund. SAP und Englisch sind Voraussetzung

**Groß- und Außenhandelskaufleute (m/w)**  
aus den Bereichen Logistik, Spedition und Disposition für den Im- und Export

Wir freuen uns auf Ihre Bewerbungsunterlagen per Mail an [bewerbung@pk-hofweg.de](mailto:bewerbung@pk-hofweg.de)

Hofweg 15 - 22085 Hamburg  
Telefon: 040 / 226 91 110

K.MOLIS ! G.MEINERS ! C.SCHIRMER



**AMG PERSONAL MANAGEMENT**

Sie suchen Abwechslung und eine interessante Tätigkeit bei einem sicheren Arbeitgeber? Sie arbeiten gerne und zuverlässig als:


**Schlosser (m/w)**  
**Schweißer (m/w)**  
**Elektriker (m/w)**  
**Staplerfahrer (m/w)**  
mit PKW-Führerschein und Staplerschein  
**LKW-Schlosser (m/w)**  
mit LKW-Führerschein alte Kl. 2

Wir sind eine expandierende Gesellschaft der AMG-Gruppe und bieten unseren Kunden flexible Personallösungen in den Bereichen Arbeitnehmerüberlassung, Personalvermittlung und Outsourcing.

Wir bieten:

- umfangreiche Sicherheit, auch in tariflicher Hinsicht
- übertarifliches Einkommen
- gute Weiterbildungsmöglichkeiten
- langfristige Einsätze

**Bewerben Sie sich jetzt:**  
**AMG Personal Management Beteiligungs AG**  
**Niederlassung Hamburg**  
Sand 31  
21073 Hamburg  
Tel. +49 (0)40 360086-86  
[hamburg@amg-personal.de](mailto:hamburg@amg-personal.de)  
Weitere Stellenangebote finden Sie unter [www.amg-personal.de](http://www.amg-personal.de)



Wir sind ein zukunftsorientiertes, mittelständisches Unternehmen im Dienstleistungsbereich und suchen für unsere Kunden im Großraum Hamburg zum nächstmöglichen Termin versierte und motivierte Mitarbeiter/-innen

**Vollzeit, Teilzeit oder Minijob (400-Euro-Basis)**

- Intensiv-/Anästhesiekrankenschwester/-pfleger
- OP-Krankenschwester/-pfleger
- Krankenschwester/-pfleger
- Altenpfleger/-in
- Krankenpflegehelfer/-in
- Pflegeassistent/-in
- Pflegehelfer/-in
- Arzthelfer/-in
- Medizinische Schreibkräfte
- MTA/MTRA/MTLA


(weitere Positionen auf Anfrage)

Ob Sie gerade Ihre Ausbildung absolviert haben und nun Berufserfahrung speziell in Kliniken sammeln möchten, ob Sie nach längerer Unterbrechungszeit wieder neu „durchstarten“ wollen oder ob Sie einfach Lust auf Veränderung haben, wir bieten Ihnen bei **übertariflicher Bezahlung** das ideale Arbeitsumfeld – denn Flexibilität lohnt sich – nicht nur finanziell.

Wir freuen uns auf Ihren Anruf und informieren Sie ganz unverbindlich über Ihre Möglichkeiten bei uns.

personalservice

**me.ga.3 personalservice gmbh**  
große johannisstraße 3 · 20457 hamburg  
tel. 040 309999-0 · fax 040 309999-20  
[mail@mega3.de](mailto:mail@mega3.de) · [www.mega3.de](http://www.mega3.de)



medizin gastronomie drei

**Sie haben einen der besten Arbeitgeber verdient.**

Die DIS AG gehört dazu.

Das hat damit zu tun, dass wir Zeitarbeit neu definiert haben: als ein festes Arbeitsverhältnis mit langfristiger Perspektive. Gemeinsam mit Ihnen arbeiten wir daran, Sie mit interessanten Unternehmen und Projekte zusammenzubringen, die zu Ihnen passen.

Ein Grund warum unsere 10.100 Mitarbeiter (m/w) in über 170 Niederlassungen so erfolgreich sind. Für unsere Kunden suchen wir:

- Kraftfahrer (m/w), FS Klasse C1E (oder alt FS Klasse 2)
- Industriemechaniker (m/w) / Maschinenschlosser (m/w)
- CNC Fräser (m/w) / Dreher (m/w) / Schleifer (m/w)
- konventionelle Dreher (m/w)
- Kraftwerksmonteure (m/w)
- Energieanlagenelektroniker (m/w)
- Fluggerätemechaniker / -elektriker (m/w)

Weitere Stellenangebote und Informationen finden Sie unter [www.dis-ag.com](http://www.dis-ag.com)

# DIS AG

Viel mehr als Zeitarbeit.

DIS AG  
Geschäftsbereich Industrie  
Jeannine Schultz  
Gerhofstr. 10 - 12  
20354 Hamburg  
Tel.: 040 / 356 13 300  
E-Mail: [hamburg-industrie@dis-ag.com](mailto:hamburg-industrie@dis-ag.com)



## Ihr Können – unsere Kontakte!



FRANKE Kaufmännische Personal-Dienstleistungen GmbH ist seit über 10 Jahren im Großraum Hamburg tätig und bietet Ihnen interessante Kontakte zu großen und mittelständischen Unternehmen.

Nutzen Sie die Möglichkeit, über uns Firmen kennen zu lernen und sich dort langfristig zu etablieren. Aktuell suchen wir:

### Einkaufssachbearbeiter m/w

mit abgeschlossener kaufmännischer Ausbildung oder Studium und erster Berufserfahrung im Einkauf. Gute Englisch- und MS Office-Kenntnisse setzen wir voraus. SAP R/3-Praxis ist von Vorteil.

### Sachbearbeiter m/w

im Vertriebsinnendienst mit abgeschlossener Ausbildung zum Groß- und Außenhandelskaufmann m/w oder Industriekaufmann m/w und erster Berufserfahrung in der Angebots- und Auftragsabwicklung. Sehr gute Engl.- und MS Office Kenntnisse setzen wir voraus. SAP R/3 Kenntnisse sind von Vorteil.

Wir freuen uns auf Ihre Bewerbung.

Für telefonische Vorabinformationen stehen Ihnen Frau Wiese und Frau Niebuhr gerne zur Verfügung.



Werner-Siemens-Str. 70 · 22113 Hamburg  
Tel. 040/25 17 84 17 · Fax 040/25 17 84 19 · [www.franke-personal.de](http://www.franke-personal.de)



Wir sind ein seit über einem Jahrzehnt tätiges Unternehmen für technische Personaldienstleistungen. Zurzeit beschäftigen wir bundesweit ca. 200 überwiegend technische Fachkräfte. Personalvermittlung und Engineeringdienstleistungen runden unser Profil ab.

top in Time Personal- und Dienstleistungs GmbH ist Teil der CAS Corporate Aviation Services GmbH & Co. KG (First-Level-Supplier der Airbus Deutschland GmbH).



Wir suchen (m/w)

- **INGENIEURE**
- **TECHNIKER**
- **TECHNISCHE ZEICHNER**

**Sie suchen eine neue Herausforderung?**

**Sie haben eine technische Ausbildung und bringen mehrjährige Berufserfahrung mit?**

Dann freuen wir uns auf Ihre Bewerbung an: [bewerbung@topintime.de](mailto:bewerbung@topintime.de)

**top in Time Personal- und Dienstleistungs GmbH**  
Sophienstraße 1 • 21465 Reinbek  
[www.topintime.de](http://www.topintime.de)



Als renommierte Verlagsvertretung großer Zeitungen stellen wir unser Service-Angebot auf eine breitere Basis. Daher suchen wir Sie als

## Anzeigen-Verkäufer

zum nächstmöglichen Termin. Sie sollten die Media-Leistung der von uns vertretenen Titel überzeugend präsentieren können – mit Elan, Fachkompetenz und viel Freude am Erfolg.

Ein junges, erfolgreiches Team wartet darauf, mit Ihnen neue Ziele anzusteuern.

Berufserfahrung im Anzeigenverkauf und in der Betreuung von Kunden setzen wir voraus.

Gern sprechen wir mit Ihnen über unsere Pläne.

### Günter Frenz + Partner

Andreas Hansmann • Langenstücken 24  
22393 Hamburg • 040/609188-01 • [info@tz-service.de](mailto:info@tz-service.de)



Unser Kunde, eines der Top 3-Managementberatungs-Unternehmen in Deutschland, möchte mit Ihrer Unterstützung das

### Sekretariat

eines Partners professionell und souverän gestalten. Sie sind kompetente/r Ansprechpartner/in sowohl unternehmensintern als auch für externe Partner. Sie koordinieren das gesamte Reise-management, organisieren die komplexe Terminplanung und erledigen selbständig und souverän die sowohl deutsch- als auch englischsprachige Korrespondenz.

Sie verfügen über fundierte Berufserfahrungen in Sekretariats- und Assistenzbereichen, sind eigenverantwortliches Arbeiten gewohnt. Ihre hervorragenden Deutsch- und Englischkenntnisse sind korrespondenz- und konversationsicher. Ihr Organisationstalent und Ihre Flexibilität stellen Sie genauso unter Beweis wie den sicheren Umgang mit modernster Bürotechnik.

Diese Position ist in unbefristeter Festanstellung mit leistungsgerechter Vergütung und hervorragenden Sozialleistungen zu besetzen. Bitte senden Sie Ihre Bewerbung unter Angabe Ihres nächstmöglichen Eintrittstermins an:

**Worksource Personaldienstleistungen GmbH** · Hoheluffchaussee 95  
20253 Hamburg · Tel. 040 - 429 36 46 10  
[jobs@worksource-personal.de](mailto:jobs@worksource-personal.de) · [www.worksource-personal.de](http://www.worksource-personal.de)





Die Anzeigen dieser Seite wurden der JOBBÖRSE der Arbeitsagentur (www.arbeitsagentur.de) entnommen - Stand 13.3.2008 - Wir übernehmen für Verfügbarkeit und Richtigkeit keine Gewähr

| Job-Bezeichnung                                     | Beschreibung   | Anforderungen  | Kontakt  |
|---|--|--|--|
| <b>Call Center Agent/in</b>                         | In- und Outbound. Kein Lotto NKL oder Tonerverkauf. Seriöse Projekte und Produkte.   | Zuverlässig, flexibel und ehrlich. keine Jobhopper!!   | Reckhard & Partner GbR.<br>Herr Reckhard<br>Wendenstr. 309<br>20537 Hamburg<br>Telefon: 040 - 80 90 26 0   |
| <b>Gerüstbauer/in</b>                               | Wir suchen erfahrene Fachkräfte für Montage in Holland (mindestens 3 Jahre Berufserfahrung) Arbeitsbeginn ab sofort.   | Anpassungsfähigkeit; Arbeitsgerüstbau, Schutzgerüstbau; Arbeitsplattformen, Arbeitsbühnen und Aufzüge aufstellen; Arbeitsvorbereitung; Aufmaß; Gerüstbau; Gerüste verankern; Hängegerüstbau;Montage                                | Bürogemeinschaft Mediator<br>Herr Torsten Noack<br>Alt-Wilkendorf 18<br>15345 Altlandsberg<br>Telefon: 49 3341 306644<br>golfpark@t-online.de      |
| <b>Pflegekräfte auf 400 Euro - Basis (m/w)</b>      | Wir suchen für die Unterstützung unserer Pflgeteams in HH-Mitte (Neustadt / St. Pauli) Krankenschwestern/-pfleger oder Altenpfleger/-in bzw. Gesundheits- und Krankenpflegerhelfer/in mit 1-3 jährigem Examen.Vorwiegend am Wochenende | Eine Ausbildung zur Pflegekraft der Alten- oder Krankenpflege und die Bereitschaft in der aktiven Mitarbeit der Qualitätssicherung   | Ambulanter Pflegedienst Gudrun Knoll<br>Herr Knoll<br>Kohlhöfen 29<br>20355 Hamburg<br>Telefon: 040 41095891                                       |
| <b>Examierte Pflegefachkraft (m/w)</b>              | Examierte Krankenschwestern/-pfleger oder examinierte Altenpfleger/-in bzw. Gesundheits- und Krankenpfleger/in für die Pflege und Versorgung alte Menschen und Menschen mit Behinderungen.   | Eine Ausbildung als examinierte Pflegekraft der Alten- oder Krankenpflege / kundenorientiertes Arbeiten / soziale Kompetenz und Motivation / die Bereitschaft mit anderen Berufsgruppen konstruktiv zusammenzuarbeiten             | Ambulanter Pflegedienst Gudrun Knoll<br>Herr Knoll<br>Kohlhöfen 29<br>20355 Hamburg<br>Telefon: 040 41095891                                       |
| <b>Controller/-in für das nationale Controlling</b> | Ihr Aufgabengebiet umfaßt die Betreuung und Weiterentwicklung der Reportingsysteme, das Erstellen von Analysen und Präsentationsunterlagen sowie die Unterstützung im operativen Planungsprozess.                                      | betriebswirtschaftliches Studium und/oder eine abgeschlossene kaufmännische Ausbildung mit Berufserfahrung im Bereich Controlling/Rechnungswesen.MS-Office Produkte / SAP-Modulen / Selbstständigkeit, Flexibilität, Einsatzfreude | REWE Deutscher Supermarkt KGaA<br>Frau Petra Mevius<br>Oststraße 75<br>22844 Norderstedt<br>Telefon: 040 52204-441                                 |
| <b>Elektroinstallateur/in</b>                       | Wir suchen ab sofort einen/e Elektroinstallateur/in in Vollzeit. Ihre Aufgabe ist die Installation von nachrichtentechnischen Anlagen, Brandmelde-, Einbruchmeldesysteme   | Abgeschlossene Ausbildung muss vorliegen / Berufserf. mind. 2-3 Jahre / FS Kl. 3 zwingend erforderlich.  | WST Steffens Nachrichtentechnik GmbH<br>Herr Torsten Steffens<br>Gutenbergring 1 - 5<br>22848 Norderstedt<br>Telefon: +49 40 5240001               |
| <b>Versicherungsvertreter/in</b>                    | Die Bearbeitung von Kundenaufträgen und Terminen. Desweiteren verwalten Sie den Terminkalender und fahren im Bedarfsfall zu unseren Kunden.Es handelt sich nicht um eine Aussendiensttätigkeit.  | Leistungsfälle bearbeiten / Vertragsbearbeitung, -verwaltung / Versicherungsrecht / Kundenorientierung / Zuverlässigkeit / Verantwortungsbewusstsein   | Selim Aykac Barmenia Versicherungen<br>Herr Selim Aykac<br>Habichtweg 18<br>22846 Norderstedt<br>selim.aykac@barmenia.de                           |
| <b>Lager-und Transportarbeiter/in</b>               | Gesucht wird ein/e Lagerarbeiter/in für das Be- und Entladen von LKW' s und Container  | Gabelstaplerschein sollte vorliegen / Zuverlässigkeit / Bereitschaft zu Überstunden (gegen Bezahlung) zwingend   | Glomm Spedition GmbH Spedition<br>Herr Kai Liebert<br>Gutenbergring 22<br>22848 Norderstedt<br>info@glomm.de                                       |
| <b>Holzprofi (m/w)</b>                              | Fachliche Anleitung und pädagogische Betreuung von Menschen mit einer geistigen Behinderung. Verantwortung für die Durchführung von Arbeitsaufträgen im Bereich Tischlerei/Holzfertigung   | abgeschlossene Berufsausbildung in einem anerkannten Ausbildungsberuf / beruflich Erfahrung in der Betreuung und Eingliederung von Menschen mit Behinderung / Zugehörigkeit zu einer Kirche MS-Office-Kenntnisse                   | Norderstedter Werkstätten<br>Frau Lindner<br>Stormanstr. 5 - 11<br>22844 Norderstedt   |
| <b>Betreuungskraft oder Erziehungshelferin</b>      | Die Rosa-Settemeyer-Stiftung ist eine Einrichtung für Behinderte. Zur Verstärkung des Teams wird eine Betreuungskraft (m/w) oder ein/e Erziehungshelfer/in gesucht   | Eine abgeschlossene Berufsausbildung ist nicht erforderlich. Erfahrungen im Pflege- und Betreuungsdienst ist jedoch wünschenswert.   | Rosa Settemeyer Stiftung<br>Behinderten-Heimat<br>Frau Ellinghausen<br>Johann-Hinrich-Wichern-Str. 2<br>22844 Norderstedt<br>Telefon: 040 53530290 |
| <b>Webentwickler</b>                                | Gestaltung und technische Umsetzung von Internetseiten, sowie die Entwicklung webbasierender Softwarelösungen.   | HTML, XHTML, CSS, PHP, Perl, PostgreSQL, MSSQL, JavaScript, MySQL, Ajax, SEO und Fireworks/Photoshop. Berufserfahrung oder eine Ausbildung in diesem Bereich. Führerschein Kl. B wäre wünschenswert                                | Netzfokus GmbH<br>Herr Martin Medler<br>Oststraße 92<br>22844 Norderstedt<br>Telefon: 040 325964312<br>m.medler@netzfokus.de                       |



Die Anzeigen dieser Seite wurden der JOBBÖRSE der Arbeitsagentur (www.arbeitsagentur.de) entnommen - Stand 13.3.2008 - Wir übernehmen für Verfügbarkeit und Richtigkeit keine Gewähr

| Job-Bezeichnung                             | Beschreibung   | Anforderungen   | Kontakt   |
|---|--|---|---|
| <b>KFZ-Mechatroniker</b>                    | KFZ-Mechaniker/in für alle anfallenden Arbeiten bei der KFZ-Reparatur und Wartung.   | Entsprechende Kenntnisse und Berufserfahrung, insbesondere auch KFZ-Elektronik.<br>FS Kl. B ist erforderlich, gern auch LKW,  | ATN AutoTechnik Nord GmbH<br>Frau Dahl<br>Gutenbergring 17<br>22848 Norderstedt<br>Telefon: 040 580301<br>info@autotechnik-nord.de            |
| <b>Galvaniseur/in</b>                       | Chemisch Nickel, Zink, Eloxal, Chrom(technisch + dekorativ), Aluminium - Chromatierung, Zinn, Silber, Kupfer, Bürsten, Schleifen, Polieren und Glasperlstrahlen  | Galvaniseur/in in Vollzeit.<br>Ausbildung im Bereich der Oberflächentechnik / Kenntnisse im Verfahren Chemisch-Nickel.  | ROT Rickert Oberflächentechnik e.K.<br>Sönke Rickert<br>Herr Sönke Rickert<br>Stormarnstr. 52-56<br>22844 Norderstedt<br>Telefon: 040 5555300 |
| <b>Friseur/in</b>                           | Salon mit Damen- und Herrenkundschaft  | Ausbildung zur Friseur/in   | 1001 Schnitt Handan Hickorkmaz<br>Frau Hickorkmaz<br>Europaallee 2<br>22850 Norderstedt<br>Telefon: 0176 22234038                             |
| <b>Erzieher/in</b>                          | Vertretungstätigkeit vorwiegend im Elementarbereich der KiTa "Lila Löwe"   | Mittlerer Bildungsabschluss / Berufsfachschule, Sozialpädagogik /   | Norderstedter Verein Der Kinder wegen e. V.<br>Frau Dogunke<br>Cordt-Buck-Weg 37<br>22844 Norderstedt<br>Telefon: 040 5355046                 |
| <b>Arzthelfer/in,<br/>Kennziffer 144-92</b> | Die Asklepios Klinik Nord Ochsenzoll, Klinik für Psychiatrie und Psychotherapie, sucht für die IV. Fachabteilung Abhängigkeitserkrankungen, Instituts/Substitutions-/Suchtambulanz Arzthelfer/in in Vollzeit | Ausbildung im Medizinbereich / GOÄ, EBM und PC-Kenntnisse / Kenntnisse im Umgang mit Betäubungsmitteln / Erfahrung mit psychisch kranken und abhängigen Patienten / Kommunikationsbereitschaft / Organisationstalent / Teamfähigkeit / Sorgfalt | Asklepios Klinik Nord<br>Frau Hafen<br>Personalmanagement<br>Langenhorner Chaussee 560<br>22419 Hamburg                                       |
| <b>Verkäufer/in</b>                         | Anfertigung von KFZ-Kennzeichen in Hamburg-Langenhorn  | handwerkliches Geschick sowie Berufserfahrung im Bereich Verkauf von Vorteil (keine Bedingung) / Umgang mit Kunden / Kassenbuchführung  | Anton Kürzinger GmbH Druck von Kfz-Schildern<br>Herr Kürzinger<br>Aventinstr. 7<br>83022 Rosenheim, Oberbayern<br>Telefon: 08031 381200       |
| <b>Kosmetiker/in</b>                        | Zusammenstellung der Pflegeprodukte/ Anwendungen und Verkauf / Betreuung / Organisieren und Verwalten / Arbeiten werden komplett von zuhause aus erledigt  | Ausbildung erforderlich   | Stamer & Partner<br>Frau Ute Stamer<br>Herrenstrasse 18<br>23881 Breitenfelde, Kreis Hztg Lauenburg<br>ute.stamer@web.de                      |
| <b>Auslieferungsfahrer/in</b>               | Auslieferungsfahrer ( mit eigenem PKW) für China-Imbiss  | Führerschein und Fahrzeug erforderlich  | Royal Sushi Miinh Chau Hoang<br>Herr Geschäftsführer Hoang<br>Harksheider Str. 10<br>22399 Hamburg<br>Telefon: 040 61163971                   |
| <b>Bodenleger/in</b>                        | Arbeiten auf Großbaustellen  | Kenntnissen im Bereich PVC, Linoleum und Teppichboden / Führerschein der Klasse B (alt: Kl. 3) ist erforderlich<br>Reisebereitschaft, da Sie z.T. auch mit auf Montage gehen werden   | Andreas Hegewald Bodenleger<br>Herr Andreas Hegewald<br>Am Fischteich 7<br>25337 Elmshorn<br>Telefon: 04121 482678                            |
| <b>Metallbauer</b>                          | Herstellung von Metallkonstruktionen   | Abgeschlossene Berufsausbildung als Metallbauer /Konstruktionstechnik / gute Kenntnisse in MAG und VIG-Schweißen / Führerschein KL B  | Concret Bau GmbH Metallbau<br>Herr Mielchen<br>Niederlassung<br>Max-Planck-Str. 6<br>25335 Elmshorn<br>Telefon: 04121 2779622                 |

Eine gewerbliche Textanzeige in dieser Rubrik kostet nur 99,- Euro zzgl. Mwst. – Buchungen für die Ausgabe Nr. 8 (ET 14.4.08) sind nur per E-Mail möglich: [Anzeigen@Jobs-Kompakt.de](mailto:Anzeigen@Jobs-Kompakt.de) - Telefonische Rückfragen: 040 - 3259 5860

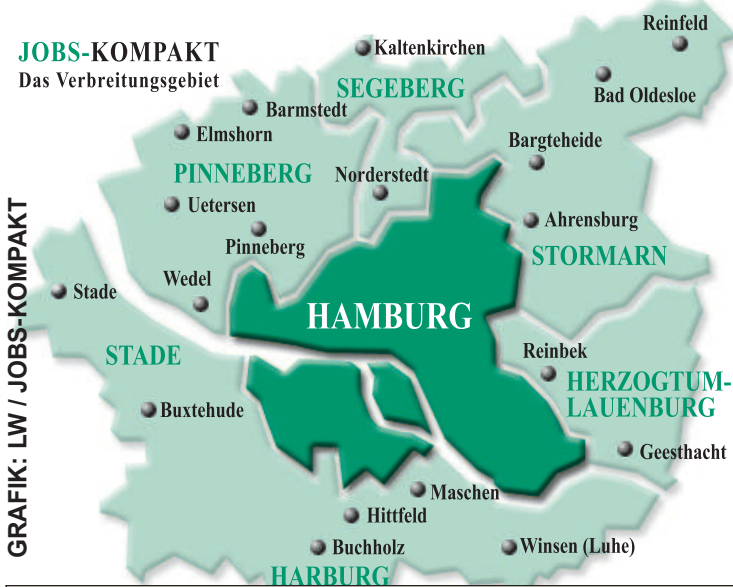
Wir erstellen Ihre  
**Kundenmagazine**

- professionell
- schnell
- zuverlässig

Wir erstellen Ihre  
**Hauszeitungen**

professionell -  
schnell -  
zuverlässig -

# Vorteil: JOBS-KOMPAKT NORD



|  |  |
|--|--|
| <b>Auflage:</b><br>25.000 Exemplare                      | 17.500 Stück in Arbeitsagenturen,<br>Hochschulen + Sonderverteilung              |
| <b>Einzelverkauf:</b><br>7.500 Exemplare / Preis: 1 Euro | <b>Online gratis:</b><br>Jede Personalanzeige wird auch<br>im Web veröffentlicht |
| <b>Zusätzliche Verteilung:</b>                           |  |

## 10 Gründe für JOBS-KOMPAKT

### Günstige Anzeigen-Preise

Moderate Seitenpreise ermöglichen auch großzügige Anzeigen-Motive.

### Exakte Zielgruppen-Definition

Die moderne Themengestaltung spricht gewerbliche, kaufmännische und technische Arbeitnehmer genauso an, wie das mittlere Management.

### 2 in 1 - Online-Anzeige inklusive

Alle Print-Anzeigen werden für den Zeitraum der aktuellen Ausgabe (14 Tage) auch auf [www.jobs-kompakt.de](http://www.jobs-kompakt.de) veröffentlicht.

### 276.000 potentielle Bewerber

Im Vertriebsgebiet von JOBS-KOMPAKT leben ca. 3,3 Mio. Einwohner. Davon sind ca. 220.000 erwerbslos. Weitere 50.000 befinden sich in einem festen Anstellungsverhältnis, suchen aber eine neue Herausforderung. 2008 kommen etwa 6.000 Schul- und Hochschulabgänger hinzu.

### 14 Tage Aktualität

Anders als Tageszeitungen, wird die

aktuelle Ausgabe von JOBS-KOMPAKT 14 Tage lang am Kiosk vertrieben.

### Regionale Themengestaltung

Berichte über Unternehmen aus der Region wecken das Interesse der Leser.

### Regionale Verbreitung

JOBS-KOMPAKT wird genau dort verkauft und verteilt, wo der zukünftige Arbeitsplatz nicht weit entfernt ist.

### Sonderexemplare in den AA

Eine Kooperation mit den Arbeitsagenturen in Hamburg ermöglicht die zielgenaue Ansprache von Arbeitslosen, die zurück in den ersten Arbeitsmarkt wollen.

### Berichte auch über Ihr Unternehmen

Haben Sie auch eine interessante Meldung für uns? JOBS-KOMPAKT hat sich eine enge Zusammenarbeit mit den Unternehmen der Region als oberstes Ziel gesetzt.

### Handliches Format

JOBS-KOMPAKT ist übersichtlich und passt in jede Tasche.

## Modul-Anzeigen sind günstig & effektiv

### Modul 1 Luftfahrt-Special

1/4-Seite

Breite 98mm / Höhe 140 mm / Farbe: 4c

550,- Euro

### Modul 2

1/8-Seite

Breite 98mm / Höhe 68 mm / Farbe: 4c

300,- Euro

### Modul 3

1/16-Seite

Breite 47mm /  
Höhe 68 mm / Farbe: 4c

175,- Euro

### Modul 4

Breite 47mm /  
Höhe 38 mm / Farbe: 4c

100,- Euro

**Anzeigen-Hotline**

**040 3259-5860**

Angebote für gewerbliche Unternehmen - Alle Preise zzgl. 19% MwSt. - AE 15%

**Anzeigenauftrag** (bitte per Fax an 040 3259 5861)

Bitte beachten Sie auch unsere technischen Hinweise

|                            |  |
|----------------------------|--|
| <b>Firma</b>               | <b>Bitte senden Sie Ihre Stellenanzeige für den<br/>14. April 2008 als EPS oder PDF bis zum<br/>10. April 2008 / 15 Uhr per E-Mail an:<br/>Anzeigen@jobs-kompakt.de<br/>Buchungsschluss ist der 9. April 2008 / 18 Uhr</b> |
| <b>Strasse, Hausnummer</b> |  |
| <b>Postleitzahl, Ort</b>   |  |
| <b>Auftraggeber/in</b>     | <b>Ansprechpartner/in (falls abweichend)</b>   |
| <b>Abteilung</b>           | <b>Telefon</b>   |
| <b>Telefon</b>             | <b>Fax</b>   |
| <b>Fax</b>                 | <b>E-Mail</b>  |
| <b>E-Mail</b>              |  |

**Gewünschte Anzeigengröße** (Bitte ankreuzen)

| Format                              | Preis ohne Rabatte | Format in mm Breite x Höhe |
|-------------------------------------|--------------------|----------------------------|
| <input type="checkbox"/> 1/1 Seite  | 1.975 Euro         | 200 x 280 mm               |
| <input type="checkbox"/> 1/2 Seite  | 1.070 Euro         | 98 x 280 mm                |
| <input type="checkbox"/> 1/2 Seite  | 1.070 Euro         | 200 x 140 mm               |
| <input type="checkbox"/> 2/3 Seite  | 1.450 Euro         | 200 x 188 mm               |
| <input type="checkbox"/> 1/3 Seite  | 790 Euro           | 200 x 92 mm                |
| <input type="checkbox"/> 1/4 Seite  | 590 Euro           | 200 x 70 mm                |
| <input type="checkbox"/> 1/4 Seite  | 550 Euro           | 98 x 140 mm <b>Modul 1</b> |
| <input type="checkbox"/> 1/4 Seite  | 590 Euro           | 47 x 280 mm                |
| <input type="checkbox"/> 1/8 Seite  | 300 Euro           | 98 x 68 mm <b>Modul 2</b>  |
| <input type="checkbox"/> 1/16 Seite | 175 Euro           | 47 x 68 mm <b>Modul 3</b>  |
| <input type="checkbox"/> Mini       | 100 Euro           | 47 x 38 mm <b>Modul 4</b>  |

 Sondergröße \_\_\_\_ mm x 2,55 Euro pro Spalte

Diese Angaben richten sich an gewerbliche Schaltkunden.

Alle Preise verstehen sich zzgl. 19% MwSt.

**Erstbucher-Rabatt** 3% für alle Neu-Kunden, die erstmals bei JOBS-KOMPAKT NORD buchen**Wiederholer-Rabatt** 30% wenn Sie das selbe Motiv in der unmittelbaren Folgeausgabe noch einmal buchen. Keine Motiv-Änderung!**Volumen-Staffel**

(Gesamt-Buchungsvolumen pro Buchung)

 15% bei Buchungsvolumen > 10.000 Euro pro Buchung 10% bei Buchungsvolumen > 5.000 Euro pro Buchung**oder****Mal-Staffel** (Pro Buchung) 5% ab 3 Anzeigen pro Buchung / unabhängig der Größen 10% ab 6 Anzeigen pro Buchung / unabhängig der Größen**TECHNISCHE DATEN / DATENUEBERTRAGUNG****Bitte senden Sie Ihre Stellenanzeige per EPS oder PDF bis zum 10.04.08 / 15 Uhr per E-Mail an: Anzeigen@jobs-kompakt.de**

|                        |  |
|------------------------|--|
| <b>Papierformat</b>    | 225 x 305 mm (Breite x Höhe)   |
| <b>Satzspiegel</b>     | 200 x 280 mm (Breite x Höhe)   |
| <b>Spaltenbreite</b>   | 47mm   |
| <b>Spaltenabstand</b>  | 4mm  |
| <b>Druckraster</b>     | Zeitungsraster (maximal 150 lpi)                                       |
| <b>Zeitungs-Offset</b> | 4-farbig Euroskala-Farben (CMYK)                                       |
| <b>Schiften</b>        | Alle Schriften und Bilder sind in die EPS'e und/oder PDF'e einzubetten |
| <b>Farben</b>          | 4c-Euroskala / Keine Bunt- oder Zusatzfarben möglich                   |
| <b>Druckvorlagen</b>   | Digital als EPS / Post Script Level 2, 3 oder PDF                      |

**Hinweise** Alle Dateien bitte im CMYK-Modus anlegen - auch, wenn es sich um eine SW-Anzeige handeln sollte. Bitte überprüfen Sie, dass schwarzer Text immer nur in 100% K angelegt ist und CMY = 0% . Bei Übersendung von EPS und/oder PDF-Dateien ist das PDF selber für die Druckerei das Soll-Proof. Eine sorgfältige Prüfung der Dateien durch den überstellenden Betrieb ist deshalb Voraussetzung. Reklamationen aufgrund fehlerhafter EPS'e oder PDF's können nicht berücksichtigt werden.

 **Agentur (Stellenanzeigenvermittler):**  
Wir sind eine Agentur und möchten den aktuellen Agenturrabatt (15%) erhalten.

Sonstiges:

Ort, Datum, Unterschrift/Stempel

Der Anzeigen-Auftrag ist verbindlich und richtet sich an:

**JOBS-KOMPAKT NORD**  
Sven Wolter-Rousseaux Media  
Harckesheyde 94d / 22844 Norderstedt  
Tel.: 040 3259 58-60 / Fax.: 040 3259 58-61  
Anzeigen@jobs-kompakt.de

|   |   |   |   |   |   |   |   |   |
|---|---|---|---|---|---|---|---|---|
|   |   |   | 8 | 5 | 9 |   |   |   |
|   |   |   |   |   |   | 6 | 9 | 4 |
| 3 | 7 |   |   |   |   |   |   |   |
|   | 8 |   | 9 |   | 6 |   |   |   |
|   |   | 2 |   |   |   |   | 8 |   |
|   |   | 4 |   | 7 |   | 2 | 5 |   |
|   |   |   |   |   |   | 7 |   | 1 |
| 1 | 3 |   |   |   |   |   |   |   |
| 6 |   |   |   | 4 | 5 |   |   |   |

|   |   |   |   |   |   |   |  |   |   |
|---|---|---|---|---|---|---|--|---|---|
|   |   | 7 | 8 |   |   |   |  |   | 9 |
|   |   |   | 6 |   |   |   |  | 2 | 8 |
|   |   |   | 4 | 7 |   | 2 |  |   |   |
|   |   |   |   |   |   |   |  | 4 | 6 |
| 9 | 2 |   | 6 |   |   |   |  |   |   |
|   |   |   |   | 5 | 1 | 7 |  |   |   |
|   |   |   |   | 2 |   | 4 |  | 1 |   |
| 3 | 1 | 7 |   |   |   |   |  |   |   |
|   |   |   |   |   |   | 1 |  | 9 | 6 |

|   |   |   |   |   |   |   |   |   |
|---|---|---|---|---|---|---|---|---|
|   |   |   | 1 | 2 | 3 |   |   |   |
| 5 |   | 2 |   |   |   |   |   |   |
|   |   |   |   |   |   | 3 | 7 |   |
|   | 9 | 6 | 7 |   |   |   |   |   |
|   |   |   | 8 |   | 9 |   |   | 4 |
|   |   |   | 6 |   |   |   | 3 | 1 |
| 1 |   |   | 4 | 9 |   | 8 |   |   |
|   | 6 | 5 |   |   |   |   |   |   |
| 3 |   |   |   | 8 |   | 6 | 1 |   |

|   |   |   |   |   |   |   |   |   |
|---|---|---|---|---|---|---|---|---|
|   |   |   |   | 7 | 4 |   |   |   |
|   |   |   | 3 |   |   |   | 5 | 1 |
|   | 9 | 8 |   |   |   |   |   |   |
|   |   |   |   |   |   | 2 |   | 9 |
|   |   |   |   |   |   | 4 |   | 6 |
| 4 | 5 |   |   |   |   | 3 |   |   |
|   |   |   |   |   | 9 |   | 3 | 6 |
|   |   |   |   | 4 | 6 |   |   | 8 |
| 1 | 8 |   |   |   |   |   |   | 2 |

## Ihr Horoskop für Beruf & Karriere – 1. bis 14. April 2008

### Steinbock 22. Dezember - 20. Januar

Rund um den Arbeitsplatz ist alles o.k. Trotzdem fühlen Sie sich mental neben der Spur. Deshalb sollten Sie Machtkämpfen aus dem Weg gehen.

### Wassermann 21. Januar - 19. Februar

Sie hinterfragen zurzeit fast alles: Leben, Sinn und Bestimmung. Sie befinden sich in elementaren Wachstumsprozessen, das birgt Chancen - z.B. eine Beförderung oder einen neuen Job.

### Fische 20. Februar - 20. März

Sie neigen zu schnellen Entschlüssen. Maximale Entfaltung und Ihre Fähigkeit, nein zu sagen, wirken sich positiv in Ihrem beruflichem Umfeld aus.

### Widder 21. März - 20. April

Ihre Lebenslust und -kraft nimmt spürbar zu. Sie sprühen nur so vor mentalen Einfällen. Beruflich zeigen Sie Profil und Ihre teamfähige Seite

### Stier 21. April - 20. Mai

Mars gibt Ihnen weiterhin beständig Energie. Trotzdem fehlt Ihnen mental die rechte Orientierung. " Erst planen, dann starten" könnten Sie sich als Motto setzen.

### Zwillinge 21. Mai - 21. Juni

Ihre bewährte Flexibilität und geistige Beweglichkeit kann fast in Verwegenheit ausarten. Egal, welche genialen Einfälle Sie jetzt haben: Checken Sie erst, ob Sie auch wirklich umsetzbar sind.

### Krebs 22. Juni - 22. Juli

Sie können mentale Kräfte so positiv einsetzen, dass Sie Ihren eigenen Vorstellungen treu bleiben und den Respekt und die Wertschätzung anderer genießen.

### Löwe 23. Juli - 23. August

Schauen Sie nicht so kritisch auf sich selbst. Ihre mentalen Prozesse geraten sonst durch zu viel Kontrolle und übertriebene Aufmerksamkeit ins Stocken.

### Jungfrau 24. August - 23. September

Sie sollten sich jetzt nicht auf Ihren Lorbeeren ausruhen. Nutzen Sie Chancen, die Ihnen geboten werden. Denn Planet Merkur steht Ihnen positiv zur Seite. Eine Beförderung ist möglich.

### Waage 24. September - 23. Oktober

Positives Denken entspricht Ihrer Grundhaltung. Warum dann jetzt nicht? Formulieren Sie Ihre inneren Leitsätze immer ins Positive, das kann schnell helfen.

### Skorpion 24. Oktober - 22. November

Ihre Karriereaussichten sind weder herausragend, noch wirklich schlecht. Überzeugende Ideen und Argumente können den Stein aber ins Rollen bringen.

### Schütze 23. November - 21. Dezember

Missverständnisse könnten Schwierigkeiten erzeugen. Lieber zweimal nachfragen, um Fehlern zu entgehen. Zeigen Sie auf keinen Fall zu viel Eigeninitiative. Nicht provozieren lassen.

# Luftfahrtstandort Hamburg

## 1.000 neue Jobs in der Luftfahrtindustrie

Heft Nr 8. / ab 14. April 2008 im Kiosk

FOTO: LUFTHANSA PRESSE SERVICE



## Bildungsstadt Hamburg

Heft Nr.9 / 28. April 2008



Hamburgs Universität ist weit über die Grenzen der Hansestadt hinaus bekannt. Doch unsere Region hat viele weitere Bildungseinrichtungen zu bieten. JOBS-KOMPAKT NORD gibt einen Überblick darüber, wo Schulabgänger, Ausbildungssuchende, Arbeitslose, Wiedereinsteiger und Karrierehungrige die besten Chancen haben ...

### REDAKTIONSSCHLUSS

7. April 2008 / 18 Uhr

Redaktion@Jobs-Kompakt.de

Fax: 040 - 3259 5861

### ANZEIGENSCHLUSS

10. April 2008 / 12 Uhr

Anzeigen@Jobs-Kompakt.de

Fax: 040 - 3259 5860

www.jobs-kompakt.de/media.pdf

## Video-Bewerbungen

Multimedia-Bewerbungen von A-Z

## Top 25 im Norden

Die größten Arbeitgeber der Region

## Arbeiten im Ausland

Serie/Aktuell: Schweiz

## Lehrstellenbörse

Freie Ausbildungsplätze 2008

## Jobmotor Hafen

Heft Nr. 10 / 13. Mai 2008



Bis 2012 sollen bis zu 1700 neue Jobs im Hamburger Hafen entstehen. Ob als Festmacher, Containerbrücken-Fahrer oder IT-Fachkraft - Jobs gibt es überall und nicht nur in der Logistik-Branche. Auch für Quer- und Wiedereinsteiger bieten sich gute Möglichkeiten. JOBS-KOMPAKT NORD stellt typische Hafenberufe vor, sagt wo es freie Stellen gibt und wie man sich weiterbilden kann, um einen der begehrten Jobs zu bekommen.

## EINSTIEG Abi Karrieretag

Heft Nr. 10 / 13. Mai 2008

Was kommt nach dem Abitur? Bundeswehr, Studium oder doch noch einmal der Rucksack-Trip um die Welt? Auf dem Abi Karrieretag der EINSTIEG, am 24. Mai 2008 beraten Firmen, Verbände und Hochschulen über viele Möglichkeiten.

## Neue Jobs im Internet

Heft Nr. 11 / 26. Mai 2008

Mit Einzug der New-Economy haben sich Berufe neu gebildet, oder auch einfach nur verändert. JOBS-KOMPAKT gibt einen Überblick über neue Jobs in der Internet-Welt. Skizziert Anforderungsprofile und zeigt neue Karriere-Chancen auf.

ANZEIGE

# Chef-Schmiede **NR.2**

Jetzt wieder der eigene Chef werden und Starthilfe im Wert von

# 100.000€

abräumen!

**Radio an!**

alster radio

# 106!8

rock 'n pop

[www.106acht.de](http://www.106acht.de)