

JOBS-KOMPAKT **NORD**

Die Arbeitsmarkt- und Karriere-Zeitung für den Großraum Hamburg

Ausführlicher

Stellenmarkt im Innenteil

NUR



Für Ihre Zukunft

Nr. 5 | 3. bis 16. März 2008

FOTO: LISA F. YOUNG - FOTOLIA.COM

DIE 10 BESTEN ZWEITJOBS

Das kann man verdienen –
das sollte man wissen

Weitere Themen

Arbeiten im
Ausland

Heute: Frankreich

Franchise

Selbstständig
mit Fremd-Konzept

Radio-
Moderator

Traum-Job am Mikro

Alte Berufe
neu entdeckt

HEUTE: Stuckateur

Job-Profil

Was macht ein Mechatroniker?

Exklusiv-Umfrage

Umziehen für den Job?

Assessment Center

So stemmen Sie die Hürde



Wenn das Geld am Monatsende nicht
ausreicht, heißt es für viele Arbeitneh-

mer: Ein Nebenjob muss her. Schon
über 60.000 Hamburger haben einen.

Ideen-Wettbewerb von 106!acht startet

Jetzt Starthilfe im Wert von 100.000 Euro abräumen



Magdalena Bössen (27) hat den
1. Ideen-Wettbewerb gewonnen

Sie wollten schon lange Ihr eigener
Chef werden und Ihren eigenen
Laden aufmachen? Aber es fehlte
Ihnen an der richtigen Unterstützung
beim Start?

Das kann jetzt anders werden: alster
radio 106!8 veranstaltet zum 2. Mal

den Existenzgründer-Wettbewerb
"Chef-Schmiede".

Dem Gewinner winkt ein komplet-
tes Starthilfe-Paket im Wert von
100.000 Euro!

Alles was man tun muss: Mut haben
und Idee einschicken ...

JOBS-KOMPAKT Nr. 5 / 3.3 - 17.3.08 / 1 Euro



4 197738 901009



Sven Wolter-Rousseaux, Redaktionsleiter JOBS-KOMPAKT NORD

13,3 Prozent weniger Arbeitslose im Februar ...

Im Februar 2008 waren in Hamburg 11.725 weniger Mitbürger ohne Beschäftigung, als im Vergleichsmonat des Vorjahres. Das entspricht einem Rückgang von 13,3 Prozent.

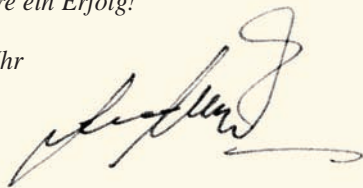
Und noch eine Zahl lässt uns optimistisch in die Zukunft blicken: Hamburg hat, im Vergleich zu den anderen Bundesländern, den höchsten prozentualen Zuwachs an sozialversicherungspflichtigen Arbeitsplätzen zu verzeichnen. Fraglos ein Erfolg für die Politik und die konsequente Arbeit der Arbeitsagentur.

Aber die Zahl darf auch nicht täuschen. Wir hatten einen sehr milden Winter. Die saisonalen Entlassungen sind ausgeblieben, da z. B. im Baugewerbe durchgearbeitet werden konnte.

Noch haben wir eine Arbeitslosenquote von 8,6 Prozent. Im Vergleich zu unseren skandinavischen Nachbarn ist das noch immer sehr hoch. Aber immerhin deutlich weniger, als noch im Vorjahr.

Bleibt nur zu hoffen, dass der neue Senat, egal ob rot-schwarz, schwarz-grün oder rot-rot-schwarz die erfolgreiche Arbeitsmarktpolitik fortsetzt und wir in 12 Monaten vielleicht berichten können, dass die Quote unter 7,5% gesunken ist. Das wäre ein Erfolg!

Herzlichst Ihr



IMPRESSUM

Sven Wolter-Rousseaux Media
verantwortlich i.S.d.P.: Sven Wolter-Rousseaux
Harkesheyde 94d | 22844 Norderstedt
Telefon 040 3259 58-60 | Fax 040 3259 58-61
eMail: Redaktion@Jobs-Kompakt.de

Redaktion: Sven Wolter-Rousseaux (Ltg.),
Dominique Rousseaux
Florian Hess (Schlussredaktion)
Dieter Lau, Sabine Schauer (freie)
Anzeigen und Vertrieb: Sven Wolter-Rousseaux
Winrich Derlien
Auflage: 25.000 Exemplare

Nachdruck und auszugsweise Veröffentlichung nur mit schriftlicher Genehmigung des Herausgebers gestattet.



Neuer Weg - Prävention & Qualifikation

Hamburgs Arbeitsagentur-Chef im Gespräch

Seite 5



Titelthema: Der Trend zum Zweitjob

Wenn das Geld am Monatsende nicht reicht

Seiten 6 - 7



Traumjob Radio-Moderator

Bei Maren & AC hinter die Kulissen geschaut

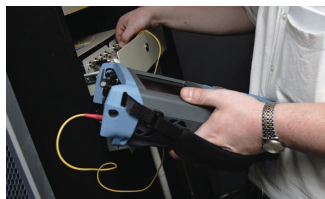
Seiten 8 - 9



Das war die EINSTIEG 2008

Zahlen, Daten, Fakten und Bilder

Seiten 10-12



Ausbildungs-Profil Mechatroniker

Alles zur Mechatroniker-Berufsausbildung

Seiten 12 - 13



Bewerbungstipps: Assessment Center

So knacken Sie die Hürde

Seiten 14 - 15



Leben und Arbeiten in Frankreich

Chancen, Tipps und Infos

Seiten 18 - 19



Existenzgründung per Franchise-System

Vier Franchise-Systeme im Test

Seiten 20 - 21

Alte Berufe neu entdecktSeite 16
StellenanzeigenSeiten 22 bis 28
StellengesucheSeite 28
Media-DatenSeiten 30 bis 21

2.500 neue Jobs in der Hamburger Logistik-Sparte

Im vergangenen Jahr wurden in der Logistik-Branche 2500 neue Arbeitsplätze in Hamburg geschaffen. Laut der Logistik-Initiative Hamburg sollen bis zum Jahr 2015 weitere 14.000 Stellen hinzukommen. Damit könnte der Logistikstandort Hamburg bald zur Nummer 1 in Europa avancieren. Momentan sind ungefähr 160.000 Hamburger in der Logistik-Sparte beschäftigt.

Befristete Verträge beliebt bei jungen Leuten

Befristete Arbeitsverhältnisse erfreuen sich in den Unternehmen wieder größerer Beliebtheit. Besonders bei den unter 20-jährigen Arbeitnehmern liegt die Zahl der befristeten Verträge bei über 40 Prozent – Tendenz steigend (Quelle: Statistisches Bundesamt)

Für den Arbeitgeber hat eine befristete Beschäftigung den Vorteil, sich vom Arbeitnehmer schneller trennen zu können. Für den Arbeitnehmer scheint die Befristung auf den ersten Blick eher von Nachteil zu sein. Doch man kann es auch als Chance sehen: Der Arbeitnehmer kann sich profilieren und die eigenen Qualifikationen unter Beweis stellen. Das erhöht die Chancen auf eine spätere Festanstellung. Und eines ist sicher: Ein befristeter Job ist immer noch besser, als überhaupt keine Arbeit.

Befristete Arbeitsverträge – das sollten Sie beachten/wissen:

Ein befristeter Arbeitsvertrag muss in schriftlicher Form geschlossen werden. Geschieht das nicht, ist die Befristung unwirksam und aus dem befristeten Arbeitsvertrag wird eine Festanstellung. Frauen die während ihres befristeten Arbeitsverhältnisses schwanger werden, unterliegen dem Mutterschaftsgesetz. Endet jedoch das Arbeitsverhältnis mit Ablauf der Befristung, endet auch der Mutterschutz.

Termine

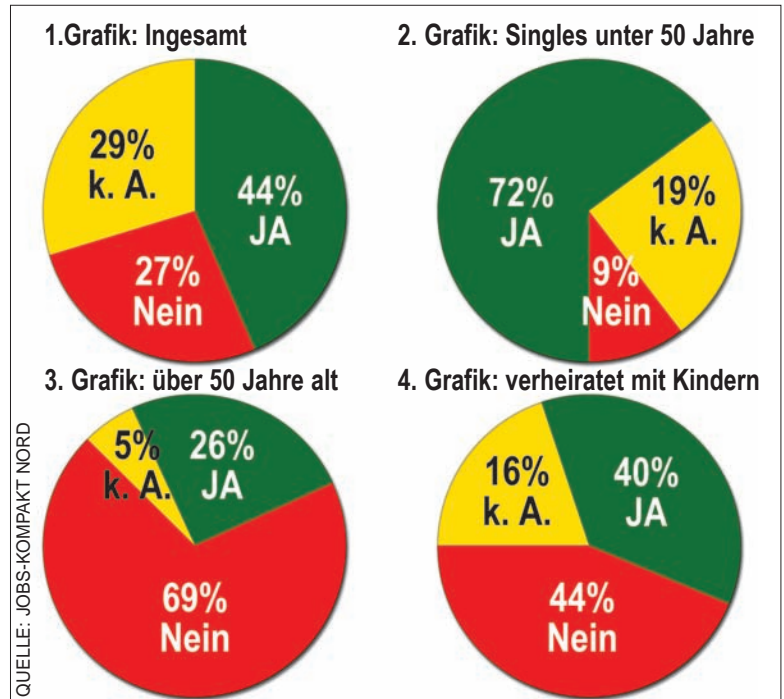
Am 6. März von 17-20 Uhr findet im YoHo Hotel im Moorkamp 5, in Hamburg-Eimsbüttel ein großes "Afterwork-Coaching" statt. Neben der Beantwortung von Fragen zu den jeweiligen Themenfeldern rund um die Existenzgründung und Berufsrückkehr stehen vor allem informeller Austausch und Dialog im Vordergrund. Tel: 040 - 28 40 72-206

Exklusiv-Umfrage: Würden Sie für Ihren Job umziehen?

Was soll ich machen, wenn meine Firma die Stadt wechselt?

Die BILD-Zeitung zieht über Ostern 2008 nach Berlin um. Ein Umzug, der für viele der etwa 600 betroffenen Mitarbeiter weitreichende Folgen hat. Einige standen vor der Frage: Soll ich mitgehen, oder mir doch einen anderen Job in Hamburg suchen?

Für Singles läßt sich diese Frage mit Sicherheit einfacher beantworten, als z. B. für Eheleute mit Kindern. Auch ältere Arbeitnehmer denken anders darüber, als ihre jüngeren Kollegen. JOBS-KOMPAKT NORD wollte wissen, was Arbeitnehmer tun würden, wenn ihre Firma plötzlich die Stadt wechseln will? Zwischen dem 4. und 8. Februar 2008 wurde insgesamt 161 Hamburgern die Frage gestellt: **Würden Sie für Ihren Job umziehen?**



100.000 Euro warten auf die beste Idee

Das neue alster radio "106!acht" sucht Existenzgründer



FOTO: MAGDALENA BÖSSEN

Die erste Chefschmiede-Gewinnerin war Magdalena Bössen (27). Die ausgebildete Dipl. Sprecherin/Sprecherzieherin hatte die Ideen von bewegten Text-Touren (Spaziergänge der besonderen Art). Sie bietet literarische Erlebnistouren durch den Hafen an. Gedichte und schauspielerische Improvisationen sollen die Spaziergänge bunter gestalten und individuelle Eindrücke hinterlassen. www.textouren.com

Chefschmiede, die Zweite! Jetzt Starthilfe im Wert von 100.000 Euro abräumen. Sie wollten schon lange Ihr eigener Chef werden und Ihren eigenen Laden aufmachen? Aber es fehlte Ihnen an der richtigen Unterstützung beim Start? Das kann jetzt anders werden: alster radio 106!8 packt ein komplettes Starthilfe-Paket für Sie!

- Eigener Laden
- Ladeneinrichtung

- Werbeberatung
- Finanzberatung
- Eröffnungsfeier
- Radiowerbung im Wert von 50.000 Euro

Alles, was Sie jetzt tun müssen: Schicken Sie Ihre Idee an das neue alster radio "106!acht": alster radio GmbH & Co. KG
Stichwort: Chefschmiede II
Rödingsmarkt 29
20459 Hamburg
Oder Sie senden eine Mail an:

chefschmiede@106acht.de
Einsendeschluss ist der 06.04.2008. Vom 07.04. bis 12.04.2008 wird die Jury sich durch Ihre Einsendungen arbeiten und eine Vorauswahl von 5 Ideen treffen. Doch nur eine Idee kann gewinnen. Wer am Ende die Starthilfe von 100.000 abräumt - darüber entscheiden die Hörer in einem finalen Voting vom 14. bis 17.04.2008
JOBS-KOMPAKT NORD wünscht allen Teilnehmern viel Erfolg.

ANZEIGE

PREISSTURZ FÜR ARBEITSSUCHENDE

BEI KOPIEN VON BEWERBUNGSUNTERLAGEN UND
BEIM KAUF VON BEWERBUNGSMAPPEN ALLER ART
ERHALTEN SIE **20% RABATT**. BEI VORLAGE DIESER ANZEIGE.

FARBKOPIEN / DRUCKE A4 AB 11,9 CENT

WIR DRUCKEN FÜR SIE *Hochzeitskarten,*
Verlobungskarten, GEBURTSKARTEN ETC.

SUPER SONDERAKTION FÜR JEDERMANN VON FEBRUAR BIS MÄRZ 08

SIE DRUCKEN BEI UNS! UND WIR FALZEN, LOCHEN, HEFTEN,
IHRE FLYER, SKRIPTEN, BROSCHÜREN ETC. FÜR SIE **GRATIS**.

E N S C H N E I D E N
20% RABATT
FÜR ARBEITSSUCHENDE GÜLTIG
VON FEBRUAR BIS MÄRZ 2008
E N S C H N E I D E N



ZENTRALE BEI DER UNI Schlüterstr. 50-52 · 20146 Hamburg · T 441874-0 · F -42 · rl@repro-luedke.de
FILIALE BEI KAMPNAGEL Gertigstrasse 66 · 22303 Hamburg · T 2797691 · F 2793018 · rl-gertig@repro-luedke.de
FILIALE IN DER CITY Springelwiete 5 · 20095 Hamburg · T 333955-93 · F -94 · repro-city@repro-luedke.de

SB-COPYSHOP KOPIE + DRUCKSERVICE **BÜROBEDARF/PAPIER** DRUCKZUBEHÖR **OFFSETDRUCK**

Prävention & Qualifikation

Die Vorbeugung von Arbeitslosigkeit gewinnt immer mehr an Bedeutung, erklärt Hamburgs Arbeitsagentur-Chef Dr. Wolf-Dieter Schmidtke-Glamann im Gespräch mit JOBS-KOMPAKT-Redakteur Sven Wolter-Rousseaux



Für viele Hamburger ist die Agentur für Arbeit immer noch "nur" Arbeitsvermittlung und Qualifizierungsstelle für Arbeitslose. Doch die Agentur hat ihr Profil erfolgreich geändert. Aus der ehemaligen "Verwaltungsstelle für Arbeitslose" ist ein hochmodernes Dienstleistungsunternehmen geworden. "Prävention, also die Vorbeugung von Arbeitslosigkeit hat stark an Bedeutung gewonnen", sagt Dr. Schmidtke-Glamann, Vorsitzender der Geschäftsführung der Arbeitsagentur Hamburg.

"Wer sich unmittelbar nach Erhalt der Kündigung bei uns meldet hat gute Chancen, direkt nach seinem letzten Arbeitstag schon eine neue Anstellung gefunden zu haben oder entsprechende Weiterqualifizierungsmaßnahmen sofort beginnen zu können.", so der Leiter der Arbeitsagentur.

Nach § 37b des III. Sozialgesetzbuches ist es sogar zwingend gefordert, dass sich Arbeitnehmer, die eine Kündigung erhalten haben, aber noch in einem Anstellungsverhältnis stehen, sich unmittelbar bei der zuständigen Arbeitsagentur melden. Versäumt der Arbeitnehmer eine rechtzeitige Meldung, droht sogar eine Sperrfrist.

"Die frühzeitige Meldung sollte man nicht als Übel ansehen, sondern als Chance begreifen. In einem individuellen Gespräch mit unseren Beratern wird der Unterstützungsbedarf genauestens analysiert. So ist es uns möglich, schon frühzeitig nach geeigneten Stellen zu suchen, Bewerbungshilfe zu leisten oder Weiterbildungsmaßnahmen direkt mit Beginn der bevorstehenden Arbeitslosigkeit zu planen. In vielen Fällen kommt es somit gar nicht erst zu einer Arbeitslosigkeit. Präventionsmaßnahmen sind ein unverzichtbarer und wichtiger Ansatzpunkt, um die Arbeitslosenquote dauerhaft zu senken.", so Dr. Schmidtke-Glamann. Die sinkende Erwerbslosenquote verdeutlicht den Erfolg dieser Einschätzung.

Mehr Sorgen bereitet dem 54-jährigen Agenturchef der anhaltende Fachkräftemangel, verweist dabei aber sogleich auf das Programm WEGEBAU (Weiterbildung Gering-qualifi-



Der 54-jährige Kieler und studierte Volkswirt Dr. Wolf-Dieter Schmidtke-Glamann (oben) steht der Hamburger Agentur für Arbeit seit Oktober 2007 vor
FOTOS: AGENTUR FÜR ARBEIT

zierter und beschäftigter älterer Arbeitnehmer in Unternehmen). Es bietet Arbeitgebern, besonders kleinen und mittelständischen Unternehmen, finanzielle Unterstützung für die Weiterbildungentwicklungsfähiger Mitarbeiterinnen und Mitarbeiter (siehe Kasten unten).

"Es gibt in den Unternehmen viele Mitarbeiter, die Produkte und Kunden gut kennen und auf die sich Firmen unbedingt verlassen können. Vielleicht

sind diese bewährten Mitarbeiter ungelernert oder ohne verwertbaren Berufsabschluss oder deren Kenntnisse sind nicht mehr auf dem aktuellen Stand. Durch geeignete Qualifizierungsmaßnahmen bei zertifizierten Bildungsträgern gibt es aber eine reelle Chance, diese Ebene nachzuschieben und den Fachkräftemangel zu bekämpfen. An den Kosten hierfür ist die Arbeitsagentur bereit sich zu beteiligen", zeigt Dr. Schmidtke-Glamann einen Lösungs-

ansatz auf. Überhaupt sieht der Experte in einer Job-spezifischen Weiterbildung eine wesentliche Aufgabe von Firmen und Arbeitsagentur: "Wir wollen den Eingliederungszuschuss durch Erstattung von Qualifizierungskosten ersetzen. Neue, ungelernerte Mitarbeiter können daher sofort auf die fachlichen Belange des Unternehmens durch zertifizierte Bildungsträger qualifiziert werden. An den Qualifizierungskosten beteiligen wir uns gerne."

Die Ziele von WeGebAU

Mit dem Sonderprogramm WeGebAU will die Arbeitsagentur die Chancen für Ältere und geringer qualifizierte Mitarbeiter in Unternehmen verbessern. Diese Mitarbeiter tragen das mit Abstand höchste Arbeitsmarktrisiko. Mit WeGebAU soll verhindert werden, dass gering qualifizierte Arbeitnehmer entlassen werden, weil Sie mit der Weiterentwicklung der Arbeitswelt

nicht Schritt halten können oder die zur Ausübung der Tätigkeit erforderlichen Qualifikationen nicht haben. Nicht nur für die Arbeitnehmer hat die berufliche Qualifizierung zukunftssichernde Auswirkungen, sondern auch für die Betriebe, die auf ein aktuelles Fachwissen der Beschäftigten zurückgreifen können. Grundsätzlich sind Fortbildungen in allen Bereichen denkbar.

Informationen für Unternehmen: Tel. 040 / 2485-1010 oder -1012

§ 37b / III. SGB

Frühzeitige Arbeitssuche

Personen, deren Versicherungsverhältnis endet, sind verpflichtet, sich unverzüglich nach Kenntnis des Beendigungszeitpunkts persönlich bei der Agentur für Arbeit arbeitssuchend zu melden. Im Falle eines befristeten Arbeitsverhältnisses hat die Meldung jedoch frühestens drei Monate vor dessen Beendigung zu erfolgen. Die Pflicht zur Meldung besteht unabhängig davon, ob der Fortbestand des Arbeitsverhältnisses gerichtlich geltend gemacht wird.

Telefonische Arbeitslosmeldung:
01801 555111, von 08.00 - 18.00 Uhr

Es wird immer deutlicher: Der Trend geht zum Zweitjob

Ab zur zweiten Schicht

Wenn das Geld am Monatsende nicht ausreicht, heißt es für viele Arbeitnehmer: Ein Nebenjob muss her. Schon über 60.000 Hamburger haben einen. Tendenz steigend

FOTO: RANZ PFLUEGL - FOTOLIA.COM



Zweitjobs in der Sicherheitsbranche sind sehr beliebt. Ob als Ordner bei Veranstaltungen oder im Werkschutz, die Branche setzt auf Mini-Jobs

Warum ist am Ende des Geldes bloß noch soviel Monat übrig? Eine Frage die sich immer mehr Deutsche stellen. Für über 60.000 Hamburger bedeutet das, sie müssen nach Dienstschluss noch etwas dazu verdienen, um über die Runden zu kommen. Der Trend zum Zweitjob wird durch die Mini-Job-Regelung sogar noch gefördert.

Es gibt viele Gründe für einen Zweitjob. Natürlich sind an erster Stelle die steigenden Preise, zum Beispiel für Mieten und Energie, zu nennen. Aber auch Weihnachts- und Urlaubsgeldkürzungen führen zum Geldmangel. Oftmals ist es aber auch nur der Wunsch nach einem neuen Auto oder einer tollen Urlaubsreise, der nur durch ein Zusatzeinkommen zu realisieren ist.

"Mein Mann arbeitet seit knapp 12 Jahren als Produktioner bei Axel Springer. Vor zwei Jahren wurden die übertariflichen Zulagen einfach zusammengestrichen. Da fehlten uns monatlich 300 Euro in der Familienkasse.", erzählt die 37-jährige Sabine S., Mutter von zwei 5-jährigen Zwillingen aus Ahrensburg. "Da blieb ihm nichts anderes übrig, als einen Nebenjob

anzunehmen. Jetzt fährt er an zwei Abenden in der Woche für einen Pizza-Service die Essen aus.", erzählt die junge Mutter.

1.710 Euro netto reichen nicht mehr aus

Auch der 31-jährige Karsten B. aus Stellingen hat einen Zweitjob. Im Hauptjob ist der gelernte Einzelhandelskaufmann bei einem Autoteilezulieferer angestellt. Doch 1.710,- Euro netto reichen für große Sprünge nicht aus. Allein die

geplante Hochzeitfeier mit seiner schwangeren Freundin soll gut 5.000 Euro kosten. Geld, das der Hobby-Fussballer nicht hat. Da kam er vor gut einem Jahr auf die Idee, sich nebenberuflich bei Ebay als Powerseller selbstständig zu machen.

"Ich kaufe bei einem Lieferanten, der auch meinen Chef beliefert, Felgenreiniger und Lackpflegemittel ein. Durch

Beliebt: Nebenjob als Ebay-Powerseller

den guten Kontakt zu dem Verkäufer bekomme ich sehr gute Einkaufskonditionen und kann die Waren bei Ebay günstiger verkaufen, als wir sie im Laden anbieten.", berichtet der nebenberufliche Existenzgründer voller Stolz.

Ein Vorgehen, das der Wandsbeker Arbeitsrechtsexperte Jürgen Weißmann sehr kritisch sieht. "Es ist schon bedenklich, wenn ich Kontakte und gute Einkaufskonditionen meines Arbeitgebers nutze, um daraus hinter seinem Rücken in den Wettbewerb mit ihm zu treten. Es ist ja so, dass ein günstigeres Angebot auch dazu führt, dass der Arbeitgeber weniger abverkauft. Darin sehe ich einen klaren Kündigungsgrund.", so der 61-jährige Jurist. "Grundsätzlich gilt, der Arbeitgeber darf durch den zweiten Job nicht geschädigt werden und die Leistung im Hauptjob darf nicht darunter leiden.", erläutert der Experte.

Es gibt unterschiedliche Auffassungen darüber, ob ein Arbeitnehmer sich seinen Zweitjob genehmigen lassen muss. Auf jeden Fall sollte man seinen Arbeitgeber aber darüber unterrichten, um später keine Abmahnungen oder Kündigungen

Wichtige Infos zur Minijob-Regelung

Mini-Jobs sind geringfügige Beschäftigungen, bei denen die Verdienstgrenze bis zu 400 Euro beträgt. Diese Beschäftigungsverhältnisse sind für Sie als Arbeitnehmer steuer- und abgabenfrei. Der Arbeitgeber ist verpflichtet den Arbeitnehmer ordnungsgemäß bei der Minijob-Zentrale anzumelden. Dort zahlt er auch einen Pauschalbetrag für Ihre Renten- und Krankenversicherung ein. **Darf ich mehrere Mini-Jobs gleichzeitig annehmen?** Ja, es wird jedoch Ihr Einkommen abzüglich der Freibeträge angerechnet.

Was passiert wenn ich mehr als 400 Euro verdiene?

Ab einem monatlichen Verdienst von 400 Euro wird die Beschäftigung sozialversicherungspflichtig. Für Sie ist das zunächst überwiegend von Vorteil. Denn Sie erwerben Ansprüche aus der Sozialversicherung, zum Beispiel aus der gesetzlichen Rentenversicherung.

Bin ich unfall- und haftpflicht-versichert?

Der Anbieter eines Mini-Jobs ist verpflichtet, die Unfallversicherung und Betriebshaftpflicht für Sie sicherzustellen.

zu riskieren. Eine Klausel im Arbeitsvertrag, die eine Nebentätigkeit generell verbietet, ist aber grundsätzlich unzulässig. Einzige Ausnahme: Wenn der Arbeitgeber diesen Verzicht finanziell angemessen entschädigt.

Anders sieht es aber bei den Beamten und Bediensteten im öffentlichen Dienst aus. Hier gilt grundsätzlich, dass der Arbeitgeber einer Nebentätigkeit unbedingt zustimmen muss. Verstößt man gegen diese Vorgaben, riskiert man seinen Arbeitsplatz.

Ein Problem, das die 54-jährige Renate Bargentien aus Rahlstedt nicht hat. Seit der Trennung von ihrem Mann muss die Mutter zweier Teenager etwas dazuverdienen. Die gelernte Buchhalterin arbeitet acht Jahre halbtags in einem kleinen Steuerberaterbüro. Für eine Vollzeitstelle reichte die Auftragslage leider nicht aus. So kam die Buchhalterin auf die Idee, für Ein-Personen- und Kleinunternehmen die Buchhaltung zu übernehmen. Ihre Kunden suchte sie im Bekanntenkreis und über kleine Anzeigen in Wochenblättern.

Mittlerweile ist das Auftragsbuch der Buchhalterin so voll, dass die gebürtige Bremerin ihren regulären Halbtagsjob gekündigt hat und ausschließlich selbstständig arbeitet. Was auch ihren Ex-Chef freut. Denn, alle Erklärungen und Bescheide, die sie selbst nicht unterschreiben darf, gibt sie ihm zur weiteren Bearbeitung. **/DR**

Vorsicht vor unseriösen Angeboten

Das Geschäft mit den Nebenjobs boomt. Sie werden oft über Anzeigen in Wochenblättern und im Internet angeboten. Doch Vorsicht: Viele sind einfach nur unseriös. Viele Abzocker lassen sich immer wieder neue Maschen einfallen, um an das Geld von leichtgläubigen Arbeitssuchenden zu kommen.

Werden traumhafte Verdienstmöglichkeiten versprochen, geben die

Insertenten keinen Namen, nur eine Postfachadresse oder sogar eine teure Service-Rufnummer an, heißt es Finger weg. "Je verlockender die Stelle, desto misstrauischer sollte man sein", raten Verbraucherschützer. Bei Zweifeln an der Seriosität eines Angebots können sich Arbeitssuchende auch an die Beratungsstellen der Verbraucherzentralen wenden.

Wie man sich richtig für einen Zweitjob bewirbt

In den meisten Fällen reicht eine formlose Bewerbung. Auf Kleinanzeigen in Zeitungen achten und auch einmal einen Blick auf Aushänge in Supermärkten oder Tankstellen werfen. Es stört mit Sicherheit aber auch niemanden, wenn Sie zum Beispiel im Supermarkt an der Kasse höflich fragen, ob zufälligerweise gerade eine Aushilfe benötigt wird.

Meistens wird per Telefon ein Gespräch vereinbart. Zu diesem Termin muss man, wenn nicht ausdrücklich anders gefordert, keine Zeugnisse mitbringen. Auf jeden Fall sollte man aber auch hier auf die Wahl seiner Kleidung achten. Dezent, sauber und ordentlich muss es schon sein, wenn es mit dem Zweitjob klappen soll.

Das muss man als Ebay-Händler unbedingt wissen

Als Ebay-Händler kann man nur gutes Geld verdienen, wenn man die wichtigsten Regeln kennt. Wer sie aber missachtet, riskiert teure Abmahnungen. Die wichtigsten Regeln für gewerbsmäßige Ebay-Händler: 1.) Immer eine korrekte Anbieterkennung mit Vor- und Zunamen, Postanschrift, E-Mail-Adresse sowie Telefonnummer angeben. 2.) Unbedingt einen Hinweis in der Artikelbeschreibung geben, dass der Käufer ein 14-tägiges Widerrufsrecht hat. Die Widerrufsbelehrung MUSS juristisch einwandfrei sein. Also lieber einen Experten fragen. **Tipp:** Wer z.B. mehr als 10 Auktionen pro Monat bei Ebay handelt, gilt als gewerblicher Händler! Auch das Finanzamt schaut genau hin!

Die 10 beliebtesten Nebenjobs

Platz 1

Gastronomie

Insbesondere jüngere Hamburger kellnern oft und gerne. Der Verdienst liegt durchschnittlich zwischen 7,00 und 10,00 Euro plus Trinkgeld.

Platz 2

Ordnungs- und Sicherheitsdienste

Ordner bei Konzerten oder Fußballspielen oder Wachdienstfahrer. In der Sicherheitsbranche gibt es viele Mini-Jobs, die allerdings schlecht bezahlt werden. Verdienst: durchschnittlich zwischen 5,00 und 9,00 Euro.

Platz 3

Auslieferungs- oder Taxifahrer

Ob Pizza-Service, Arzneimittel-Lieferdienst oder Taxifahrer, mit einem Führerschein und oftmals auch mit eigenem Auto lässt sich gutes Geld verdienen. Verdienst zwischen 5 und 10 Euro, mit eigenem Auto zuzüglich Kilometerpauschale (durchschnittlich 15 - 20 Cent).

Platz 4

Ebay-Händler

Ein selbstständiger Nebenjob als Ebay-Händler wird immer beliebter. Ob der Handel mit neuen Waren, oder der klassische Flohmarkt-Handel. Man kann je nach Waren und Engagement gutes Geld verdienen. Es müssen aber viele Regeln (Gewerbe / Steuern) beachtet werden.

Platz 5

Gebäudereinigung

Insbesondere Frauen verdienen stundenweise in der Gebäudereinigung etwas dazu. Verdienst durchschnittlich zwischen 4,50 und 8,00 Euro.

Platz 6

Tankstellenaushilfe

Tankstellen sind mittlerweile kleine Supermärkte geworden, die hauptsächlich Mini-Jobber einsetzen. Verdienst zwischen 5,00 und 9,50 Euro.

Platz 7

Home-Shopping-Partys

Tupperware, Buch- und Schmuckpartys. Die Home-Shopping-Partys boomen. Verdienst pro Party zwischen 30 und 50 Euro.

Platz 8

Callcenter Agent

Viele große Firmen suchen oftmals Telefonisten in den frühen Abendstunden. Verdienst zwischen 7,50 und 12,50 Euro.

Platz 9

Spielhallenaufsicht

In den "Daddel"-Hallen sind Mini-Jobber gern gesehen. Verdienst zwischen 5,00 und 10,00 Euro.

Platz 10

Supermarkt-Aushilfen

Durch die verlängerten Ladenöffnungszeiten werden auch in Supermärkten viele Hilfskräfte benötigt. Verdienst zwischen 5,00 und 10,00 Euro.

Eine Nebentätigkeit ist NUR dann unzulässig wenn ...

Jeder Arbeitnehmer darf selbst entscheiden, ob er eine selbstständige oder unselbstständige Nebentätigkeit ausüben will. Gegenteilige Klauseln in Arbeitsverträgen sind unzulässig (Ausnahme: Beamte oder Beschäftigte des öffentlichen Dienst). Er müsste eine Nebentätigkeit auch nicht unbedingt anmelden. Unzulässig ist der Zweitjob nur, wenn:

1.) er gegen gesetzliche Regelungen verstößt

Bsp. 1.) Die gesetzliche Höchstarbeitszeit nach dem Arbeitszeitgesetz (ArbZG) muss auch durch zusätzliche Arbeitsstunden einer Nebenbeschäftigung eingehalten werden.

§ 3 ArbZG: Die werktägliche (mo. - sa.) Arbeitszeit der Arbeitnehmer darf acht Stunden nicht überschreiten. Sie kann auf bis zu zehn Stunden nur verlängert werden, wenn innerhalb von sechs Kalendermonaten oder innerhalb von 24 Wochen im Durchschnitt acht Stunden werktäglich nicht überschritten werden.

§ 5 ArbZG: Die Arbeitnehmer müssen nach Beendigung der täglichen Arbeitszeit eine unun-

terbrochene Ruhezeit von mindestens elf Stunden haben.

Bsp. 2.) Der Urlaub beim Hauptarbeitgeber dient der Erholung. In dieser Zeit darf keine andere Tätigkeit ausgeübt werden.

§ 8 BUrlG: Während des Urlaubs darf der Arbeitnehmer keine dem Urlaubszweck widersprechende Erwerbstätigkeit leisten.

2.) die Interessen des Hauptarbeitgebers berührt werden

Bsp. 3.) Es ist verboten, ohne Einwilligung des Arbeitgebers in dessen Geschäftsgebiet ein eigenes Geschäft zu betreiben oder bei einem Konkurrenzunternehmen nach Feierabend zu jobben.

Bsp. 4.) Der Zweitjob darf den Arbeitnehmer nicht daran hindern, seinen Arbeitspflichten aus dem 1. Arbeitsverhältnis ausreichend nachzukommen.

Bsp. 5.) Während gemeldeter, krankheitsbedingter Arbeitsunfähigkeit darf auf gar keinen Fall eine Nebentätigkeit ausgeübt werden. Der Genesungsprozess und die Interessen des Arbeitgebers würden beeinträchtigt.

3.) Schwarzarbeit vorliegt

Bsp. 6.) Wenn der Zweitarbeitgeber die Tätigkeit nicht ordnungsgemäß anmeldet, liegt Schwarzarbeit vor.

Bsp. 7.) Der Arbeitnehmer muss eine selbstständige Tätigkeit dem Gewerbeamt melden.

Traumjob Radio-Moderator

"Mensch Mäuschen, mit deiner Allergie und deinem Niesen kannst du nie zum Radio". Pustekuchen! Heute moderiert Maren Bockholdt zusammen mit ihren Kollegen A.C. und Karsten P. Hamburgs zweiterfolgreichste Morning-Show in Hamburg - "Maren und A.C. am Morgen" bei alster radio 106!8. Der Spruch ihrer Mutter bringt sie aber noch oft zum schmunzeln



RADIO GAGA! Maren Bockholdt und A.C. (Andreas Clausen) wecken Ihre Hörer jeden Morgen mit urkomischen Sprüchen und frivolen Zweideutigkeiten.

FOTO:SAS

JOBS-KOMPAKT NORD:
Wie kamst Du zum Radio?

MAREN BOCKHOLDT: Auf vielen Umwegen, muss ich gestehen. Zuerst habe ich Deutsch, Geschichte, Wirtschaftspolitik und Religion auf Lehramt studiert. Das habe ich aber nach zwei Jahren abgebrochen und bin in die USA gegangen. Da habe ich mein Geld als Verkäuferin auf Farmersmärkten und als Kellnerin verdient. Durch Zufall konnte ich dort das erste Mal bei einem winzigen Lokalsender Radioluft schnuppern. Durch noch mehr Umwege und noch mehr Zufälle bin ich dann durch den Aufruf der Ostseewelle in Rostock wirklich beim Radio gelandet.

Ich hatte nie Angst, den Mund aufzumachen

Du hattest also keine spezielle Vorbildung?

Also eine richtige journalistische Ausbildung hatte ich nicht, nein. Wenn man das Glück hat, diesen Job machen zu dürfen, dann ist es im Prinzip egal, ob es eine Vorbildung gibt. Natürlich ist ein gewisses journalistisches Verständnis von großem Vorteil. Ich selbst habe zum Beispiel auch einige Zeit bei einer Zeitung gearbeitet. Ich sage gerne: Nur wer die Regeln kennt, kann sie brechen. Und deswegen empfehle ich auch jedem, der zum Radio will, den Standardweg über ein Praktikum und dann Volontariat zu nehmen.

Wie lief denn deine erste

richtige Sendung?

Eigentlich lief die ziemlich gut. Ich hatte nie Angst, den Mund aufzumachen. Allerdings hatte ich riesigen Respekt vor der Technik. Damals musste man noch alle CDs selbst einlegen und die komplette Technik selbst bedienen. Heute ist zum Glück viel digitalisiert und automatisiert. Aber doch - im Großen und Ganzen lief meine erste Sendung gut.

Was empfehlst Du zukünftigen Moderatoren?

Jeder, der es wirklich will, sollte bei jedem Sender der Welt anknöpfen und denen so lange auf die Nerven gehen, bis man ein Praktikum in der Tasche hat.

So etwas, wie DEN Moderator gibt es nicht

Grundsätzlich sollte man neugierig sein, Lust auf Menschen haben und ganz wichtig, sich mit dem Sender und den Leuten, die dort arbeiten, beschäftigen! Und man muss es wirklich, wirklich wollen. Bei meinem ersten Praktikum habe ich mir zum Beispiel immer gewünscht, dass der Moderator, aus welchen Gründen auch immer, plötzlich ausfällt und ich an's Mikro kann. Das ist natürlich nie passiert. Aber das ist das, was ich meine: man muss es wirklich wollen!

Wem empfehlst Du Moderator zu werden? Allen, die Moderator werden müssen, weil sie sonst im Leben todun-

glücklich werden. Aber tatsächlich ist diese Frage schwer zu beantworten. So etwas, wie DEN Moderator gibt es eigentlich nicht. Es gibt so viele, wahnsinnig gute Moderatoren - und alle sind vom Typ ganz unterschiedlich. Nehmen wir zum Beispiel einfach A.C., Karsten P. und mich. Wir alle drei sind ohne Zweifel "Rampensäue" - aber jeder auf seine ganz eigene

"Wir sind ohne Zweifel Rampensäue"

Art. Die einzige Art für mich zu moderieren ist, sich ein Stück nackt zu machen und etwas von seiner Seele preiszugeben. Ich lasse ganz viel zu und die Hörer auch an mich ran, obwohl man mich nicht sieht. Ein Hörer sagte mal zu mir: "Aber natürlich kennen wir Euch. Ihr seid schließlich die ersten morgens bei mir im Schlafzimmer, Ihr begleitet uns im Bad und beim Frühstück." - und damit ist eigentlich alles gesagt.

Gibt es Personen, die nicht Moderator werden sollten?

Wer sich nicht öffentlich richten lassen mag und wer nicht kritikfähig ist, der ist nicht richtig für diesen Job. Als Moderator stehe ich eben in der Öffentlichkeit, und was

"Als Moderator muss ich kritikfähig sein"

ich sage, wird gehört und eben auch gerne und oft kritisiert.

Kannst Du Dir vorstellen, etwas anderes zu machen?

Also wenn es nach mir geht, möchte ich diesen Job machen, bis ich tot umfalle. Jeden Morgen stehe ich auf und denke, was für ein unglaublicher Luxus es ist, dass ich diesen Job machen darf. Und noch dazu habe ich ein großartiges Team. A.C. und Karsten P. sind das Beste, was mir passieren konnte. Unsere Sendung "Maren und A.C. am Morgen" ist einfach eine Teamsendung - und der Spaß den wir miteinander haben, der hört nicht auf, wenn das Mikrofon aus ist. Es ist das größte Geschenk überhaupt, das zu machen, was man liebt - und das auch noch mit

"Ich möchte den Job machen, bis ich umfalle"

tollen Kollegen. Also, um die Frage zu beantworten: Nein, im Moment kann ich mir keinen anderen Job für mich vorstellen.

Vielen Dank Maren

Das Gespräch führte Sabine Schauer im Auftrag von JOBS-KOMPAKT NORD

Weitere Jobs beim Radio

Das erste was wir hören, wenn das Radio angeschaltet wird, sind natürlich die Moderatoren. Doch es gibt noch eine ganze Menge interessanter Jobs beim Radio:

Sprecher

Nachrichten, Verkehrsmeldungen oder Einspieler werden meistens von Sprechern gesprochen. Sprecher sind oftmals Seiteneinsteiger, die eine angenehme Stimme haben. In den meisten Fällen haben sie auch ein spezielles Sprechertaining absolviert. Es ist nämlich gar nicht so einfach flüssig und verständlich zu sprechen, an den richtigen Stellen zu betonen und z. B. das laute Luftholen zu unterdrücken.

Redakteure

Wie bei jeder Zeitung, braucht auch ein Radio-Sender z.B. eine Nachrichtenredaktion oder allgemeine Redakteure. Das sind Leute, die im Hintergrund die Informationen sammeln, Termine machen und Moderationstexte zusammenschreiben. Um diesen Job ausüben zu können, ist ein Praktikum oder Volontariat wichtig. Eine journalistische Grundausbildung bringt natürlich Vorteile, ist aber gerade bei vielen kleineren Sendern keine Voraussetzung mehr.

Musik-Redakteur

Je nach Musikschwerpunkt des Senders müssen Songlisten erstellt, neue Titel gehört und bewertet werden. Ein Musik-Redakteur ist auch dafür verant-

wortlich, dass eine ausgewogene Mischung gespielt wird und sich Lieder nicht zu oft wiederholen. Dieser Job wird meistens von Leuten ausgeübt, die schon einige Zeit beim Sender arbeiten und die Wünsche der jeweiligen Moderatoren und der Sendeleitung ganz genau kennen.

Außenreporter

Egal ob die Party im Docks, das Fußballspiel in der HSH-Nordbank-Arena. Es gibt kaum ein Event, wo nicht auch "die Leute vom Radio" mit ihren Mikrofonen und Aufnahmegeräten dabei sind. Es werden so genannte O-Töne von Besuchern oder auch Stellungnahmen der Veranstalter oder Spieler eingefangen. In vielen Fällen werden diese Aufgaben mittlerweile von Praktikanten und Volontären erledigt. Die müssen dann anschließend im Sender auch in der Lage sein, die vielen verschiedenen Interviews zu schneiden, anzumodern oder mit Musik zu unterlegen.

Technik und Verwaltung

Ein Radio-Sender braucht aber auch noch viele Leute, die hinter den "Kulissen" tätig sind. Da sind die Techniker zu nennen, die dafür sorgen, dass die Hörer das Programm auch empfangen kann, dass die Mikrofone funktionieren und die Musik vom richtigen "Band" kommt. Aber auch Anzeigendisponenten, PR- und Marketing-Profis und Bürokaufleute sind nötig, um ein gutes Programm zu gewährleisten.

So komme ich zum Radio

Der erste Schritt geht immer über ein Praktikum, das meist drei Monate andauert. Meist bleibt es aber nicht bei einem Praktikum. Mit viel Glück bekommt man dann ein Volontariat angeboten. Dieses dauert in der Regel 2 Jahre. Danach ist dann der Weg frei für einen Job als Moderator/ Nachrichten Sprecher/ Redakteur.

TIPP: alster radio 106!8 sucht ständig neue Praktikanten. Mehr Infos dazu unter www.106acht.de

Das kann man verdienen

Moderator/Moderatorin ist nicht unbedingt mehr der Beruf in dem man wahnsinnig reich wird. In der deutschen Radio-Landschaft gibt es nur noch wenige richtige "Kult-Figuren" die wirklich richtig gut verdienen. Als "normaler" Moderator kommt man gut über die Runden - wobei es aber nach oben und auch nach unten natürlich Ausnahmen gibt.

So lernt man "sprechen"

Für einen Moderator oder eine Moderatorin ist in erster Linie Natürlichkeit und der persönliche Stil wichtig. Wenn das gegeben ist, können kleine Sprachfehler, sofern nötig, mit Hilfe von professionellen Sprechtrainern wegtrainiert werden.

Spezial-Tipp

Für alle Interessierten gibt es im Internet Workshops rund um das Thema Journalismus und Sprechen. www.medienbuero-hamburg.de

Adress-Service

Bei diesen Sendern kann man sich um einen Praktikumsplatz bewerben:

alster radio GmbH & Co. KG
Rödingsmarkt 29, 20459 HH
www.106!acht.de

Radio Hamburg
Speersort 10, 20095 HH
www.radiohamburg.de
ENERGY Hamburg
Winterhuder Marktplatz 6 - 7
22299 Hamburg
R.SH / delta radio / Radio NORA
Wittland 3, 24109 Kiel
Internetradios:

www.radio42.com, www.byte.fm
www.rautemusic.fm,
www.slashfm.net,

Unser Buch-Tipp zum Thema

Michael Rossié

Frei sprechen

in Radio, Fernsehen und vor Publikum
Ein Training für Moderatoren und Redner

2., aktualisierte Auflage



Mit CD

Journalistische Praxis

Econ

Michael Rossié

Frei sprechen

Ein Trainingsprogramm für Moderatoren in Radio und Fernsehen, für Pressesprecher und Politiker, Referenten, Professoren, Lehrer, Studenten, Manager, Verkäufer oder Vereinsvorsitzende - für jeden, der öffentlich spricht. Auch Einsteiger werden schrittweise zum freien Sprechen geführt. Frei sprechen im Sinne dieses Buches bedeutet, die Sätze erst im Augenblick der Rede zu formen, damit sie authentischer, glaubhafter und fesselnder werden. Die beigefügte CD enthält vom Autor eingesprochene Begleittexte.

Broschiert, 269 Seiten | Erscheinungsdatum Oktober/04
ISBN 978-3-430-20010-3 | 2. Auflage August/06 | Preis 23,- Euro

Investitionen in die Zukunft

Über 34.000 Besucher informierten sich auf der sechsten EINSTIEG Hamburg bei 297 Ausstellern aus dem In- und Ausland über Ausbildungs- und Studienangebote. Viele Besucher nutzten die Gunst der Stunde und führten schon auf der Messe erste Gespräche. Eine rundum gelungene Veranstaltung



Matthias Saecker (links, Leiter Aus- und Fortbildung bei der Haspa), Helly Bruhn-Braas (Mitte, Präsidentin des AGA Unternehmensverbandes) und Peter Becker (rechts, Präsident der Handwerkskammer Hamburg) werteten die 6. EINSTIEG Hamburg als großen Erfolg

Einige, der über 34.000, vornehmlich jugendlichen Besucher hätten den Eindruck gewinnen können, dass sich die Firmen nur so um sie reißen. Bewerbungen eigentlich überflüssig sind.

So sehr haben sich die ausstellenden Firmen, Verbände und Schulen ins Zeug gelegt und keine Kosten und Mühen gescheut, um einen wirklich hervorragenden Gesamt-eindruck der angebotenen Ausbildungsmöglichkeiten zu geben.

Doch der Schein sollte nicht trügen. Die vielseitigen Präsentationen dienen auch dem Zweck, möglichst

viele Bewerber zu generieren, um aus diesem Pool die Motiviertesten und Begabtesten herauszufiltern, zu fördern und zu zukünftigen Leistungsträgern auszubilden. Ein konsequenter und richtiger Weg, um Deutschland aus dem momentanen Bildungstal zu führen.

Da ist zum einem das Beispiel der Flugsicherung zu nennen. In einer zweijährigen Ausbildung werden Center- und Towerlotsen ausgebildet. Wegen des ständig wachsenden Flugaufkommens wird nicht nur mehr, sondern auch qualifiziertes Personal benötigt. Da ist ein großer Bewerberpool von

Vorteil. Zudem investiert die Flugsicherung ca. 200.000 Euro in einen einzigen Auszubildenden. Geld, das überlegt und gut angelegt sein will.

Ein weiterer Trend war auf der Messe erkennbar. Ein dualer Ausbildungsgang, also z. B. eine handwerkliche oder kaufmännische Ausbildung parallel zu einem Wirtschaftsstudium, gewinnt immer mehr an Bedeutung.

Auf dem Stand der Bundeswehr wurden nicht nur die bekannten Unter- und Offizierslaufbahnen skizziert. Was kaum einer der Besucher wusste: Die Bundeswehr, speziell das Feldjägerdienstkom-

mando Hamburg, bietet auch Praktikumsplätze für interessierte Schüler an (Adresse: Reichspräsident-Ebert-Kaserne, Feldjägerdienstkommando, Osdorfer Landstr. 365, 22589 Hamburg).

Einen sehr guten Überblick gab es auch an den zahlreichen Ständen der Sprachreisenanbieter. Besonders begehrt waren Informationen über kombinierte Job- und Reisemöglichkeiten in Australien und Nordamerika.

Das klare Fazit der Messe lautet daher: Wir freuen uns aufs nächste Jahr. Intensiver und anschaulicher kann man nicht informieren. /SWR

200.000 Euro für einen Auszubildenden

Praktikum bei der Bundeswehr



FOTOS: JOBS-KOMPAKT NORD

Der 14-jährige Maurice Robl aus Wakendorf II wechselt im kommenden Schuljahr von der Realschule aufs Gymnasium. Am Stand der Universität Hamburg informierte er sich schon einmal, was er mit seinem späteren Abitur alles studieren kann. Insbesondere naturwissenschaftliche Fächer haben es dem Schüler angetan



Auf den Ständen der Innungen zeigten viele Azubis, was sie schon gelernt haben. Auch der 19-jährige Tobias Jäger aus Barmbek zeigte, was er als angehende Tischler so alles können muss. Zinken für den Holzkasten noch von Hand zu fertigen, gehört auch dazu



Die 17-jährige Laura kam mit ihren Eltern Heike und Thomas Ludwig auf die Messe EINSTIEG. Nach dem Abitur 2009 will sie ein wirtschaftswissenschaftliches Studium beginnen. Das Interesse für die Materie hat sie wohl vom Vater geerbt, einem Controler



Die 22-jährige Sandra Orobio (links) und die 18-jährige Anja Rautenberg (rechts) hatten viel Spaß am Stand der Fleischerinnung. Beide sind im 3. Lehrjahr und zeigten den interessierten Besuchern, was man als angehende Fleischerinnen so alles können muss. Sah gut aus und schmeckte auch so



Auch die Bundeswehr bietet Praktikumsplätze an. Der 15-jährige Christopher Teschlage geht noch auf das Jaenisch Gymnasium, will aber im Sommer ein Praktikum beim Feldjägersdienstkommando Hamburg absolvieren. Feldjäger Kommer (links) zeigt ihm schon mal ein mögliches Einsatzmotorrad



Das Hamburger Unternehmen Dolmar ist der älteste existierende Hersteller tragbarer Motorsägen. Potentielle Auszubildende durften die Sägen schon einmal testen

Anzeige

www.photocase.com

Sonnige Zukunftsaussichten

... mit den Bachelor- und Masterstudiengängen der FH Köln

Jetzt informieren über das vielfältige Studienangebot von Deutschlands größter Fachhochschule!

Zentrale Studienberatung
 Fachhochschule Köln
 Telefon: +49-221-8275-3407; -3480
 E-Mail: studieninfos@fh-koeln.de
 www.fh-koeln.de

Fachhochschule Köln
 Cologne University of Applied Sciences

Das sagen die Aussteller der EINSTIEG

“Die Fachhochschule Köln präsentierte zum dritten Mal ihr vielfältiges Studienangebot auf der EINSTIEG Hamburg. Für die Fachhochschule Köln war die Messe sehr erfolgreich, da sich durch die Teilnahme in den vergangenen Jahren der Bekanntheitsgrad und der Wiedererkennungswert bei Jugendlichen und ihren Eltern bemerkbar gemacht hat.”

Edith Saum
Fachhochschule Koeln

“Besonders der Samstag hat uns sehr viel Spaß gemacht: gut vorbereitete Kandidaten, interessante Gespräche, tolle Resonanz - und auch die Organisation der Veranstaltung war wieder ausgezeichnet - ein großes Dankeschön an das Einstieg-Team! Zum ersten Mal haben wir auf der Einstieg neben unserer Präsenz mit einem Messestand auch eine Präsentation zum Thema "Einstieg in der comdirect bank" gehalten. Die Resonanz der Teilnehmer auf unseren Vortrag war sehr positiv - die Stuhlreihen waren gut gefüllt. Einige Zuhörer haben die Chance ergriffen, um sich später an unserem Messestand weiter über uns zu informieren. So haben wir weitere Kandidaten auf die Einstiegsmöglichkeiten aufmerksam machen können. Toll!”

Angelika Westermann
comdirect bank AG

“Das Handwerksforum - der Gemeinschaftsstand der Handwerkskammer Hamburg, zwölf Innungen, Verbänden und der Berufsakademie - war der größte zusammenhängende Stand. Schülerinnen und Schüler konnten hier Handwerk zum Anfassen erleben und sich zu über 100 Berufen im Handwerk informieren. Der Messeauftritt war insgesamt sehr erfolgreich. Das Handwerksforum war an beiden sehr gut besucht und das Interesse am Handwerk und die Qualität der Gespräche mit den Vertretern der Innungen sehr zufrieden stellend.”

Beate Münchenbach
Handwerkskammer Hamburg

„Wir haben mit der HafenCity Universität Hamburg, einer neuen auf Baukunst und der Entwicklung von Metropolen spezialisierten Universität zum ersten Mal an der Messe Einstieg teilgenommen und uns sehr gefreut unsere Studiengänge einem so zahlreichen vielschichtigem jungen Publikum vorstellen zu dürfen.“

Bettina Scharrelmann,
HafenCity Universität Hamburg

Am Puls der Zeit

Der Mechatroniker – Zukunft und Technik



Den Ausbildungsberuf Mechatroniker gibt es in Hamburg erst seit 1998. Die Ausbildung dauert in der Regel 3,5 Jahre

FOTO: ARKADY CHUBYKIN - FOTOLIA.COM

Unsere Welt dreht sich immer schneller. Immer größere, komplexere und faszinierendere Technologien werden entdeckt, weiterentwickelt und perfektioniert. Der technische Fortschritt ermöglicht es den Menschen alle erdenklichen Lebenslagen zu meistern. Je weiter die Entwicklung voranschreitet, desto öfter überschneiden sich verschiedene Arbeits- und Forschungsgebiete und viele Entwicklungen bedienen sich der technologischen Errungenschaften verschiedenster Disziplinen.

Die Ausbildungsdauer beträgt 3,5 Jahre

Gerade im Bereich der Automatisierungstechnik sind dabei große Wachstumspotenziale vorhanden und es fehlt den Unternehmen immer wieder an kompetenten Mitarbeitern, die kreativ und zielorientiert an diesem Prozess mitwirken. Eine Schlüsselposition bei dieser Entwicklung stellt der Beruf des Mechatronikers dar. Mechatroniker verbinden das Wissen über die Funktionsweise mechanischer Elemente (Hydraulik, Pneumatik) mit den Fähigkeiten elektronischer bzw. elektrotechnischer Baueinheiten. Die Verbindung dieser Komponenten führt zur Schaffung vielseitiger, komplexer Systeme.

Planung, Herstellung, Programmierung, Bedienung, Überwachung und Wartung dieser Konstruktionen ist ohne eine Ausbildung, die viele Themengebiete überspannt, nur schwer möglich. Daher ist die Ausbildung, wie in der Metall- und Elektroindustrie üblich, auf 3,5 Jahre ausgelegt. Nach Informationen der Handelskammer Hamburg, gibt es den Ausbildungsberuf Mechatroniker in der Hansestadt seit 1998, womit er unter den Elektro- und Metallberufen zur jüngeren Generation gehört.

Die Anwendungsbereiche des Mechatronikers sind sehr verschieden. Er wird in umfassendem Maße ausgebildet, sodass er letztlich befähigt ist, selbstständig an verschiedensten Anlagen zu arbeiten. So finden sich allerhand Anwendungsbereiche in der Elektro- und Stahlindustrie, aber auch im Handwerk sowie Maschinen- und Anlagenbau. Konkrete Aufgaben sind zum Beispiel das Zusammenfügen mechatronischer Systeme aus pneumatischen, hydraulischen und mechanischen Steuerelementen sowie elektronischen Komponenten und das Programmieren dieser Steuerungen. Natürlich kommt es auch darauf an, sich in vorhandene Anlagen einzuarbeiten, deren Funktionsweise zu erschließen und bei Bedarf für Überwachung, Reparatur oder Neuprogrammierung zur Verfügung zu ste-

hen. Aufgrund der vielfältigen Einsatzgebiete und der technologisch fortschrittlichen Stellung Deutschlands auf dem Weltmarkt, kann es auch vorkommen, dass man nicht nur mit deutschsprachigen Auftraggebern zu tun hat, wodurch ordentliche Sprachkenntnisse in Englisch sehr nützlich sind und zumeist bei Ausbildungsbeginn vom Betrieb bereits vorausgesetzt werden.

Schaut man sich verschiedenste Anzeigen für Ausbildungsplätze zu Mechatronikern an, tauchen meist die

Sprachkenntnisse in Englisch sind nötig

gleichen Grundbedingungen auf: Gute Kenntnisse in Mathematik, Physik, Deutsch und Englisch, im Rahmen eines Realschul- oder Abiturzeugnisses. Dazu wird die Freude an der Ausbildung natürlich durch Interesse an naturwissenschaftlichen Zusammenhängen gefördert. Hilfreich sind außerdem handwerkliches Geschick und schnelle Auffassungsgabe für technische Arbeitsprozesse. Dem Auszubildenden muss klar sein, dass die Geräte, mit deren Herstellung oder Wartung er später betraut ist, immer einen essenziellen Baustein innerhalb größerer Verfahrensabläufe darstellen, was auch Verantwortungsbewusstsein

voraussetzt. In einigen Betrieben kann der Schwerpunkt auf mechanischen Prozessen liegen, werden die Anforderungen an anderer Stelle eher in Richtung Automatisierung und elektrische Steuerelemente gehen. Mit elektronischer Datenverarbeitung (EDV) und Programmierung gibt es ein drittes Feld, auf dem Mechatroniker ebenfalls schwerpunktmäßig eingesetzt werden können. Genauso kann aber auch die Planung von Arbeitsabläufen im Mittelpunkt der Tätigkeit stehen. Auf

all diese Einsatzmöglichkeiten wird der Mechatroniker in seiner Ausbildung vorbereitet.

Während die Auszubildenden die meiste Zeit im Ausbildungsbetrieb verbringen, gibt es während der gesamten 3,5 Jahre mehrere Phasen, in denen sie auch an der Berufsschule unterrichtet werden. Dies geschieht im Blockunterricht und beläuft sich auf 13 Wochen pro Jahr und ist in 4 etwa gleich große Unterrichtseinheiten von etwa 3-4 Wochen Dauer aufgeteilt.

Ausbildungsvorbereitung für Hauptschüler

Die meisten Betriebe verlangen als eine der Ausbildungsbedingungen einen Realschulabschluss. Für Hauptschulabsolventen gibt es die Möglichkeit eine einjährige Ausbildungsvorbereitung in der Fachrichtung Mechatronik zu durchlaufen. Diese Schulung hat das Ziel, die Teilnehmer dem Beruf näher zu bringen und sie für die weitere Ausbildung besser zu qualifizieren. Des Weiteren werden die Teilnehmer bei der Suche nach Praktikumsplätzen und Ausbildungsbetrieben

unterstützt, wobei dafür bereits Kooperationen zwischen Berufsschule und Betrieben bestehen können. Wichtig für Interessenten: die termingerechte Anmeldung muss bis 31. März erfolgen, da das Schuljahr im August beginnt! Informationstermine zur Ausbildungsvorbereitung finden noch am 4. und 6. März statt, also nicht lange warten – handeln! Kontakt 1: Berufliche Schule Farmsen G16, Hermelinweg 8, 22159 Hamburg Kontakt 2: Herr Mette, 040 428 855 707 ; hermann-josef.mette@bbs.hamburg.de

Duale Ausbildung - Ansprechpartner

Interessenten können sich auf den Internetseiten der Handelskammer Hamburg einfach über offene Ausbildungsstellen informieren. Es lohnt sich allerdings auch über Branchenbücher Firmen herauszusuchen und diese direkt anzuschreiben oder aber über Ausbildungszentren und Berufsschulen einen Einstieg zu finden. Im Folgenden sind ein paar nützliche Links für weitere Informationen aufgelistet. Die Handelskammer Hamburg wie auch die Bundesagentur für Arbeit halten im großen Umfang allgemeine und speziellere Informationen bereit, um Ausbildungssuchende zu unterstützen. Das Hamburger Ausbildungszentrum ist eine

Gemeinschaftseinrichtung großer Arbeitgeber der Region, wie zum Beispiel Hamburger Hochbahn AG, E.ON Hanse AG, Flughafen Hamburg GmbH, Hamburger Hafen- und Logistik AG, Vattenfall Europe Hamburg AG und anderer. Dort kann im Bereich der Mechatronik in Kooperation mit den oben genannten Unternehmen ein Ausbildungsverhältnis auch auf außerbetrieblicher Ebene begonnen werden.

Hilfreiche Web-Adressen:

www.hk24.de
Handelskammer Hamburg
www.g16hamburg.de
Berufliche Schule Farmsen
www.haz-ev.de
Hamburger Ausbildungszentrum

Buch-Tipp: Mechatronik

In diesem Buch vermittelt der Autor Bo Hanus auf praxisorientierte und anschauliche Weise das Grundwissen der Mechatronik. Mit praktischen Erläuterungen und Hinweisen vermittelt das Buch Verständnis für technische Zusammenhänge, Steuerungsprozesse und Funktionsabläufe. Besonderes Augenmerk wird auf technische und motorische Bausteine gelegt, die zum Handwerkszeug eines



Mechatronikers gehören. Das Buch eignet sich für Jugendliche, die sich mit dem Berufsbild des Mechatronikers vertraut machen wollen, für Quereinsteiger die eine anschauliche Einführung in die Mechatronik suchen, sowie als Nachschlagewerk für bereits im Beruf stehende Mechatroniker.

268 Seiten, Autor: Hanus, Bo
Preis: 19,95 Euro
Franzis-Verlag
ISBN 13: 978-3772346040

Ausbildungsvergütung

Die Ausbildungsvergütung hängt davon ab, in welcher Branche der Betrieb tätig ist. Da Mechatroniker oftmals in der Metall- und Elektroindustrie ausgebildet werden, sind in den meisten Fällen die Vergütungssätze des "Nordmetall - Verband der

Metall- und Elektroindustrie e.V. HH" zutreffend. Im Rahmen dieses Verbandes liegt die Vergütung im 1. Lehrjahr bei 694,00 Euro, im 2. bei 749,00 Euro, im 3. Lehrjahr bei 804,00 Euro und da die Ausbildung 3,5 Jahre geht im letzten Jahr bei 860,00 Euro.

ANZEIGE



Als einer der führenden Online-Broker und börsennotierte Direktbank bieten wir Ihnen den Einstieg in eine qualifizierte berufliche Zukunft mit der

> Berufsausbildung zum/zur Bankkaufmann/-frau

Ihre Aufgabe

In Ihrer Ausbildung zum/zur Bankkaufmann/-frau lernen Sie das Direktbankgeschäft von der Basis auf kennen. Sie durchlaufen alle Kernbereiche unserer Bank und arbeiten selbstständig mit. Das notwendige theoretische Wissen erwerben Sie neben der Berufsschule in internen Praxistrainings und Workshops. Moderne Lernformen wie e-learning sind dabei selbstverständlich.

Die Ausbildung erfolgt in Kooperation mit der Commerzbank AG und dauert je nach schulischer Vorbildung zwischen 2,5 und 3 Jahren.

Ihr Profil

Sie haben Interesse am Bank- und Börsengeschehen und kennen sich mit Themen rund um die Wirtschaft aus. Neben einem guten Realschulabschluss/Abitur überzeugen Sie durch Persönlichkeit und Engagement. Sie gehen gern aktiv auf Menschen zu und besitzen neben Ihrer Kommunikationsstärke eine hohe Lernbereitschaft.

Interesse geweckt?

Dann bewerben Sie sich bitte online über www.comdirect.de/karriere.

.comdirect

Assessment Center – Was ist das eigentlich?

Für Unternehmen sind qualifizierte Mitarbeiter das A und O, denn nur wenn Betriebsklima und Kompetenzen stimmen, entsteht eine produktive Atmosphäre. Um Bewerber zu finden und zu selektieren gibt es Assessment Center



FOTO: ENDOSTOCK / FOTOLIA.COM

Drum prüfe, wer sich ewig bindet! Ihr Gesprächspartner im Assessment Center ist darauf geschult, Sie in kürzester Zeit durch einen kritischen Blick und gezielte Fragen zu durchschauen

Nicht jeder kann mit diesem Begriff etwas anfangen, und jene, die die Bedeutung kennen, werden gemischte Gefühle empfinden.

Das könnte an der Vielschichtigkeit dieses Auswahlverfahrens liegen. Ein Assessment Center ist eine Methode zur Beurteilung der Fähigkeiten und Potenziale, mit denen die Teilnehmer hinsichtlich bestimmter Aufgaben und Herausforderungen aufwarten können.

Dabei wird meist versucht beim Aufbau des Test-Verfahrens unterschiedlichste Arbeitsfelder abzudecken, sodass nach den verschiedenen Tests ein klares Bild über besondere Fertigkeiten - aber auch Grenzen - aller Kandidaten in den für das Unternehmen relevanten Bereichen vorliegt.

Es wird bei vielen Aufgaben ein Zeitrahmen vorgegeben, der die Teilnehmer zusätzlich unter Druck setzt, da es oftmals nicht möglich ist, Aufgaben vor Ablauf der Zeit vollständig zu bearbeiten. Gerade auf diesem Wege wird dem Beobacherteam ersichtlich, wo die Grenzen einzelner

Teilnehmer hinsichtlich Belastbarkeit oder Spontanität liegen.

Es stehen sich also je nach Prüfphase des Verfahrens, ein oder mehrere Bewerber auf der einen Seite und eine Gruppe von Beobachtern auf der anderen Seite gegenüber. Während erstere entweder einzeln befragt werden, sich vorstellen müssen oder sich in Gruppenarbeitssituationen gegeneinander profilieren sollen, dienen die Beobachter, also vom Unternehmen gestellte oder extern beauftragte Personen, der Bewertung und Analyse aller auffälligen Aspekte.

Dies beginnt bei sehr auffälligen Eigenschaften wie Redegewandtheit beim Ausformulieren von Antworten, beim Reagieren auf Vorschläge in der Gruppe oder dem passenden Einwerfen eigener Überlegungen zum richtigen Zeitpunkt.

Aber es wird auch wesentlich subtileren Verhaltensweisen Beachtung geschenkt: So kann es auf Körperhaltung, Mimik und Gestik genauso ankommen, wie auf Tonfall und passende Konstruktion verständlicher Sätze um seinen Konkurrenten oder den Beobachtern im persönlichen

Interview möglichst präzise und eingängig die eigene Position darzulegen.

Zumeist beginnt das Assessment Center mit einem persönlichen Gespräch, bei dem der Teilnehmer sich selbst vorstellt, seine Motivation für gerade diesen Arbeitsplatz erklären soll und auf einige grundlegende Fragen seines Gegenübers eingehen muss. Ganz wichtig dabei: ausgeprägte Fähigkeit zur Selbsteinschätzung! Man sollte sich im Vorhinein darüber im Klaren sein, wo die eigenen Stärken und Schwächen liegen. So kann ein zutreffendes Portrait der eigenen Persönlichkeit in Hinblick auf Problemlösungsfähigkeit, Konzentrationsvermögen, wie auch die sogenannten "Soft Skills" abgegeben werden, das sich später mit den Eindrücken der Beobachter in etwa deckt - so sind Pluspunkte garantiert.

Nach diesem persönlichen Teil können sehr unterschiedliche Aufgaben auf die Teilnehmer warten. Meist besteht das Verfahren aus drei bis acht verschiedenen Testphasen. Der Umfang lässt sich zudem oft an

der Zeitspanne des Assessment Centers abschätzen: Ist nur ein Nachmittag angesetzt oder geht es um ein ganzes Wochenende?

Es gibt die verschiedensten Tests innerhalb des Assessment Centers, so zum Beispiel Fallstudien, bei denen die Teilnehmer mit Problemen konfrontiert werden, die in der Branche des jeweiligen Unternehmens durch-

aus des Öfteren auftreten. Diese Studien sind meist mit einer konkreten Aufgabenstellung verbunden und entweder im Team oder als Einzelaufgabe zu bearbeiten. Besondere Beachtung sollte zu Beginn der Bearbeitung den durch die Aufgabe gestellten Vorgaben und Informationen zu Lösungsansätzen entgegen gebracht werden.

So können neben favorisierten Lösungswegen gegebenenfalls weitere Alternativen konstruiert werden, die wiederum für Pluspunkte bei der Beurteilung sorgen. Neben solchen Fallstudien können auch Intelligenztests auftreten, bei denen ein gut ausgebildeter Wortschatz, umfangreiches Faktenwissen und logisches Denkvermögen helfen, die Fragen richtig

**Der Druck wird durch
nicht einhaltbare
Zeitrahmen verstärkt**

**Ganz wichtig: Die
Fähigkeit zur
Selbsteinschätzung**

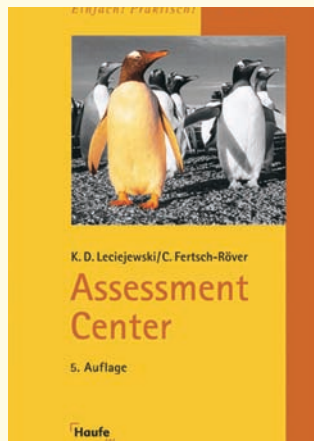
zu beantworten. Interessant wird es auch bei Persönlichkeitstests: Dort wird der Befragte in spezielle Entscheidungssituationen versetzt, innerhalb derer er zwischen vorgegebenen Antworten wählen muss. Auf diese Weise sollen bestimmte Charaktereigenschaften des Bewerbers herausgestellt werden. Ein dritter Typus ist der Leistungstest, bei dem nicht die Intelligenz des Bewerbers an sich im Vordergrund steht, sondern Eigenschaften wie Konzentrationsfähigkeit und Ausdauer.

Um das Bild auf ein ganz anderes Gebiet auszuweiten, sei erwähnt, dass auch ein gemeinsames Essen auf dem Plan des Beurteilungsverfahrens vorgesehen sein kann. Allerdings unterscheidet sich der Charakter dieses Essens von Verfahren zu Verfahren. So kann es vorkommen, dass die

Teilnehmer tatsächlich auch beim Essen unter Beobachtung stehen, oder aber versucht wird eine private, ungezwungene Atmosphäre zu erzeugen um der Persönlichkeit der Bewerber näher zu kommen. Viele der Verantwortlichen raten den Bewerbern, sich so zu geben wie sie sind. "Sei Du selbst! Das ist der beste Tipp, den man einem AC-Kandidaten mitgeben kann. Schauspielerei führt allenfalls zu kurzfristigen Erfolgen.

Professionell geschulte Beobachter merken sofort, ob jemand authentisch ist oder sich in irgendeiner Weise verstellt.", sagt Michael Rautenberg von der Deutschen Bank. Seien Sie ehrlich und präsentieren Sie sich von Ihrer besten Seite - das gibt Ihnen die beste Chance, sich im Assessment Center gegen Ihre Mitbewerber durchzusetzen. /FH

Der Buch-Tipp zum Thema



„Assessment Center“:
128 Seiten, Broschiert
Preis: 6,90 Euro
Autor: Leciejewski, Klaus
Haufe-Verlag
ISBN 13: 978-3448086379

In diesem Buch erfährt der Leser in aller Kürze, was es dringend zu beachten gibt, um gut vorbereitet in ein AC starten zu können. Es werden alle wichtigen Fragen angesprochen, die einem das Rüstzeug dafür geben und mit Sicherheit als Bewerber einen guten Eindruck hinterlassen zu haben. Während im einführenden Teil des Buches Fragen wie „Warum wird ein Assessment Center veranstaltet?“ oder „Wie werden ihre Fähigkeiten getestet?“ behandelt werden, geht es im Weiteren um detailliertere Informationen, die der Leser sogleich als praktische Hilfe nutzen kann. So werden Themen wie richtiges Auftreten, Trainingsansätze und im Vorfeld nützliche Informationssammlung behandelt.

Checkliste Assessment Center

Die Einladung - Was Sie jetzt tun sollten

Sie haben eine Einladung zum Assessment Center bekommen? Damit haben Sie bereits die erste Hürde genommen. Jetzt müssen Sie sich gezielt auf das AC vorbereiten, die Ruhe bewahren und entspannt zum Test gehen. Diese Checkliste erinnert Sie an alle wichtigen Themen und bereitet Sie für den Ernstfall vor:

- **Haben Sie dem Unternehmen Ihre Teilnahme am Assessment Center bestätigt?** Tipp: Sie sollten innerhalb von 5 Werktagen eine schriftliche Teilnahmebestätigung schicken.
- **Sind die Details für Ihre Anreise und Unterkunft geklärt? Haben Sie auch eventuelle Verspätungen und Pannen bei der Fahrt einkalkuliert?** Tipp: Planen Sie bei einem auswärtigen AC evtl. eine Übernachtung ein. Nur ausgeschlafen und gesund bringen Sie optimale Leistungen im Assessment Center!
- **Sind Ihnen Informationen über den Ablauf des Assessment Centers bekannt?** Tipp: Falls Sie keine Informationen erhalten haben, fragen Sie gezielt nach dem Ablaufprogramm.
- **Haben Sie eine kurze Präsentation zu Ihrer Person vorbereitet?** Tipp: Ihren schriftlichen Lebenslauf sollten Sie im Kopf haben.
- **Warum wollen Sie den angebotenen Job? Überlegen Sie sich passende Argumente! Rechnen Sie auch mit kritischen Fragen zu Ihrem Lebenslauf.** Tipp: Überlegen Sie im Vorwege, wie Sie längere Lücken im Lebenslauf logisch begründen wollen.
- **Üben Sie Rollenspiele ein.** Tipp: Üben Sie kleinere Rollenspiele vor dem Spiegel oder nehmen Sie sich selbst mit der Kamera auf. So erkennen Sie Unsicherheiten.
- **Haben Sie sich über das Unternehmen und die jeweilige Branche genau informiert?** Tipp: Studieren Sie den Internet-Auftritt der Firma. Bei börsennotierten Unternehmen sollten Sie die Entwicklung des Aktienkurses der letzten 18 Monate kennen.
- **Sind Sie sich über Ihre Stärken und Schwächen bewusst?** Tipp: Schwächen kann man in einem "verträglichen" Rahmen offen zugeben. Bei den Stärken sollte man nicht zu sehr übertreiben. Ein gesundes Selbstbewußtsein ist o.k.
- **Mit Nachrichten und Zeitungen sollten Sie sich auf den aktuellsten News-Stand bringen.** Tipp: In der Woche vor dem AC sollten Sie die FTd, die FAZ und das Handelsblatt lesen.

Seelen-Striptease für den Traumjob?

Als neugieriger Mensch und Redakteur von JOBS KOMPAKT NORD durfte ich in der vergangenen Woche einen ganzen Tag lang einem Assessment-Center-Test beiwohnen. Als erstes möchte ich anmerken, dass ich als Kandidat mit Sicherheit keine Chance gehabt hätte, die ausgelobte Stelle zu erhalten.

Vielleicht hätte ich sie aber auch gar nicht haben wollen! Bei manchen Aufgaben hatte ich das Gefühl, dass es nur darum ging, den Bewerber "vorzuführen, ihn zu entblößen", um seine Reaktionen zu testen. In einem Rollenspiel sollte eine Bewerberin einem anderen Bewerber eindeutige Avancen machen. Und tatsächlich, die Testkandidaten haben mitgespielt. Die junge Frau machte sich so intensiv an ihren Kollegen ran, dass dieser sogar

errötete. Perfekt für die Schauspielerschule, aber für jeden seriösen Job ungeeignet (*Büro-Liebschaften sind absolut tabu!*).

Solche Tests sind meines Erachtens in Bewerbungssituationen fehl am Platz. Der Persönlichkeitstest mutiert zur Herausforderung, sich möglichst geschickt zu verkaufen und nur nicht in Fettnäpfchen zu treten. So entstehen gespaltene Persönlichkeitsprofile, in denen sich die getestete Person sowohl als positiv spontan als auch als positiv vorausschauend darstellt. Was aber hat der Arbeitgeber davon? Ich bin davon überzeugt, dass 5 Tage "Probearbeit" innerhalb einer Firma mehr Einblicke über die Fähigkeiten und das Sozialverhalten eines Bewerbers erlauben, als die meisten Assessment Center! /DLAU

Professionelle Assessment Center

In Hamburg veranstaltet z. B. die Firma Zeitpunkt seit Jahresbeginn Assessment Center in eigenen Räumlichkeiten. Die Assessment Center werden – je nach Anforderung des Kunden – individuell konzipiert und vollständig ausgearbeitet. Dieses beinhaltet auch die Abwicklung des Bewerbermanagements.

Zeitpunkt versucht Assessment Center nicht "von der Stange", sondern sind je nach Anforderungsprofil und gesuchter Qualifikation unterschiedlich zu konzipieren.

Da AC's so grundverschieden sein können, vertritt Torsten Schwarz, Geschäftsführer von Zeitpunkt die Auffassung, dass es sich nur bedingt lohnt, sich über die möglichen Abläufe eines AC's mittels Bücher oder das Internet zu informieren.

Manche Kandidaten lassen sich durch die teilweise negativen Berichte sogar unnötig verunsichern.

Zeitpunkt legt Wert darauf zu betonen, dass es bei ihren Assessment Center immer professionell und fair zugeht. *„Jeder Bewerber sollte eine echte Chance erhalten, sich und seine Talente in mehreren Teilaufgaben darzustellen. Kein Teilnehmer wird während eines AC's einfach wortlos nach Hause geschickt. Im Gegenteil: Nach Abschluss des AC's erhält jeder Kandidat bei uns immer ein ausführliches und ausgewogenes Feedback.“*, so der Geschäftsführer.

Zeitpunkt oHG
Personaldienstleistungen
Bahnenfelder Strasse 244
22765 Hamburg
www.zeitpunktthamburg.de

Kahle Wände sind passé

Ob in der Restauration oder an Neubauten - Der Stuckateur ist wieder in

Stuckateur, ein "alter" Beruf, der heute wieder topaktuell ist. Die Zeiten der nackten, kahlen Wände mit der Gemütlichkeit einer Metzgerei sind vorbei. Der Stuckateur ist Bau- und Kunsthandwerker zugleich. Seine Arbeit beginnt, wenn der Rohbau steht. Er gibt Räumen den künstlerischen Touch und dem Haus die individuelle Note. Er hat mit Architektur und Geländemodellen aus Gips zu tun.

Der Stuckateur ist zuständig für Innen- und Außenputz in vielen verschiedenen Putztechniken. Sein Kunstsinne ist gefragt, wenn Räume und Fassaden dekorativ zu gestalten sind. Stuckarbeiten in Form von

Profilen, Gesimsen, Rosetten und Säulen sind nur einige von vielen Gestaltungsmöglichkeiten. Restauration und Denkmalpflege in und an alten Gebäuden, z. B. Kirchen und Schlösser, gehören ebenfalls zum Aufgabengebiet.

Im Bereich des trockenen Innenausbau ist er für die Herstellung von Rauntrennwänden, Decken und der damit in Zusammenhang stehenden Maßnahmen für Wärme-, Kälte-, Schall- und Brandschutz zuständig.

Voraussetzung für den Beruf ist ein Fingerspitzengefühl, künstlerisches Geschick, aber auch Sinn für moderne Bautechnik, für Formen und Farben.

/ Text: Info-Flyer AZB



Das Ausbildungszentrum - Bau in Hamburg GmbH informierte auf der EINSTIEG 2008 die zahlreichen Besucher über den Beruf des Stuckateurs. Dabei wurden auch zahlreiche Rosetten und Säulen direkt am Stand geformt. Auch der Engel im oberen Bild



Mit wenigen Handgriffen werden aus einem Klumpen Gips tolle Stuck-Ornamente oder Rosetten

FOTOS: JOBS-KOMPAKT NORD

Die Ausbildung

Für diesen Ausbildungsberuf ist keine spezifische Schulbildung erforderlich. Technisches Verständnis, handwerkliche und künstlerische Fähigkeiten sind Grundvoraussetzung. Die Ausbildung dauert drei Jahre und ist in zwei Stufen gegliedert. Die erste Stufe dauert zwei Jahre und dient der beruflichen Grundausbildung, sowie der beruflichen Fachbildung. Die zweite Stufe dauert ein Jahr und dient der besonderen beruflichen Fachbildung, sowie der Spezialisierung als Stuckateur. Die Ausbildung wird bei erfolgreichem Abschluss als Stuckateur-Geselle abgeschlossen.

Infos: Ausbildungszentrum – Bau in Hamburg GmbH
Schwarzer Weg 3, 22309 HH
www.azb-hamburg.de

Der Buch-Tipp zum Thema



Das Fachbuch „Technologie für Stuckateure und Trockenbauer“ von Gerhard Rupp behandelt alle Stoffgebiete, die der Stuckateur und Trockenbauer in der Fachausbildung beherrschen muss. Praxisnah und anschaulich werden fachliche, rechnerische und zeichnerische Inhalte vermittelt. Dabei wurde der Stoff in zwölf Themenkreise unterteilt, die jeweils mit Übungsaufgaben zur Technischen Mathematik, zur Technologie oder zum Zeichnen abschließen.

Besonderes Augenmerk legt der Autor auf den aktuellen Stand der Normung, Werkstoffe und Arbeitsverfahren. Das Buch eignet sich daher nicht nur als Lehrbuch für den Auszubildenden, sondern auch als Nachschlagewerk für den Gesellen oder zur Vorbereitung auf die Meisterprüfung.

Technologie für Stuckateure und Trockenbauer
Autor: Gerhard Rupp
304 Seiten / gebunden
Preis: 32,90 Euro
Teubner-Verlag
ISBN-13: 978-3519159155

Weiterbildung · Personalvermittlung · Raumvermietung

Wenn der Wind des
Wandels weht,
bauen die Einen Mauern...
...und die Anderen
Windmühlen.

Modulare Weiterbildung Erneuerbare Energien

Windenergie	Start: 27.02.2008
Bioenergie und Solarenergie/Solartechnik/Photovoltaik	Start: 28.03.2008
Geothermie und Windenergie	Start: 25.04.2008
Energiewirtschaft	Start: 27.05.2008

Mehr Informationen und kostenlose Bildungsberatung:
www.date-up.com oder 0800 88 11 88 9



Wir vermitteln Zukunft.

Vive la France

Nach langer Flaute erholt sich die französische Wirtschaft wieder. Dies bietet auch Chancen für deutsche Arbeitnehmer, Fachkräfte sind gefragt

Im Januar 2003 jährte sich der Élysée-Vertrag zum vierzigsten Mal. Dieser machte Frankreich und Deutschland zu den Vorreitern und Hauptakteuren der europäischen Integration, legte einen der Grundsteine für die Europäische Gemeinschaft und die EU und sorgte dafür, dass sich Frankreich zu unserem engsten Partner auf wirtschaftlicher und politischer Ebene entwickelte. Warum also nicht bei unseren französischen Nachbarn nach einer Arbeit suchen? Denn Frankreich hat einiges mehr zu bieten als

Frankreich hat mehr zu bieten als nur Crepes, Käse, Wein und Paris!

Leider ist die Situation auf dem Arbeitsmarkt in Frankreich nicht so vielversprechend wie in Dänemark oder anderen skandinavischen Ländern. Dank eines gestiegenen privaten Konsums ist die französische Wirtschaft jedoch wieder leicht im Aufwind und schaffte 2007 ein Wachstum von ca. 2%. Allerdings ist die Lage auf dem Arbeitsmarkt weiterhin problematisch und die landesweite Arbeitslosenquote liegt zwischen 9% und 11%, bei Jugendlichen und einigen Großstadtgürteln sogar bei über 20%.

Wie in vielen anderen Industriestaaten herrscht ein ständiger Mangel an qualifizierten Fachkräften. Einige Branchen wachsen stabil und vermelden einen hohen Bedarf an Arbeitskräften, vor allem im Baugewerbe, der Metallindustrie, dem Dienstleistungssektor, der Holzindustrie und dem Handel. Aber auch aus anderen Bereichen, wie dem Dienstleistungssektor, ambulanter/mobiler Pflege oder der Gastronomie suchen vor allem größere Unternehmen nach qualifizierten Arbeitskräften. Diese finden sie immer häufiger in Deutschland. Die französischen Arbeitgeber schätzen die Kompetenzen, welche Arbeitnehmer in Deutschland in der Ausbildung und auf dem Arbeitsmarkt erwerben. Grundsätzlich kann man dies für alle Branchen und Ebenen sagen, vor allem in der Automobilindustrie und im Maschinenbau sind deutsche Fachleute stark gefragt, da auf diesen Gebieten die Beziehung und Zusammenarbeit mit Deutschland besonders eng ist.

Auch in Frankreich herrscht ein ständiger Mangel an Fachkräften

Die Beziehung und Zusammenarbeit mit Deutschland ist besonders eng

In Frankreich gibt es einen gesetzlich festgesetzten Mindestlohn, der jedes Jahr an die allgemeine Lohnentwicklung angepasst wird und zurzeit 8,27 Euro beträgt. Allerdings sind die gezahlten Gehälter ungefähr 10-15% niedriger als in Deutschland, was aber durch die weitverbreitete Zahlung von Prämien und Bereit-

stellung anderer Zusatzleistungen durchaus kompensiert werden kann. Führungskräfte beziehen teilweise nur noch ein Drittel ihres Einkommens über das reguläre Gehalt. Allerdings werden relativ

hohe Sozialabgaben vom Lohn abgezogen, die mit 20-25% des Gehaltes zu Buche schlagen. Dafür erhält man auch einen relativ großzügigen und weitreichenden Versicherungsschutz, der zum Beispiel im Falle einer Schwangerschaft sämtliche Arztkosten deckt und weiterlaufende Bezüge in Höhe von 65% des Nettogehaltes garantiert. Soweit vorhanden sind der Ehepartner und die Kinder über den Arbeitnehmer mitversichert. Teilweise

zahlen die staatlichen Versicherungen bis zu 4 Jahre lang Behandlungskosten, um den Arbeitnehmer wieder zu integrieren oder ihm, im Falle einer Berufsunfähigkeit, einen neuen

Beruf zu ermöglichen. Nicht in den Lohnabgaben enthalten ist allerdings die Einkommensteuer, welche man am Ende des Jahres mit seiner Steuererklärung bezahlt. Das bedeutet, dass man weit im Voraus planen und sich genügend Geld zurücklegen muss. Sollte man den Termin auch nur um einen Tag verpassen, werden Zusatzforderungen in Höhe von 10% fällig.

Wer jetzt mit dem Gedanken spielt, sich in Frankreich eine Arbeit zu suchen und sich dort eventuell nieder zu lassen, sollte wissen, dass die Sprache eine obligatorische Voraussetzung ist. So kann es durchaus sein, dass der Franzose, mit dem Sie sich unterhalten möchten, persönlich beleidigt ist, wenn sie nicht zumindest Grundlagen seiner Sprache beherrschen. Außerdem sollten natürlich ihre Bewerbungsunterlagen auf Französisch sein, darauf legen die Personalchefs wert.

/ FH

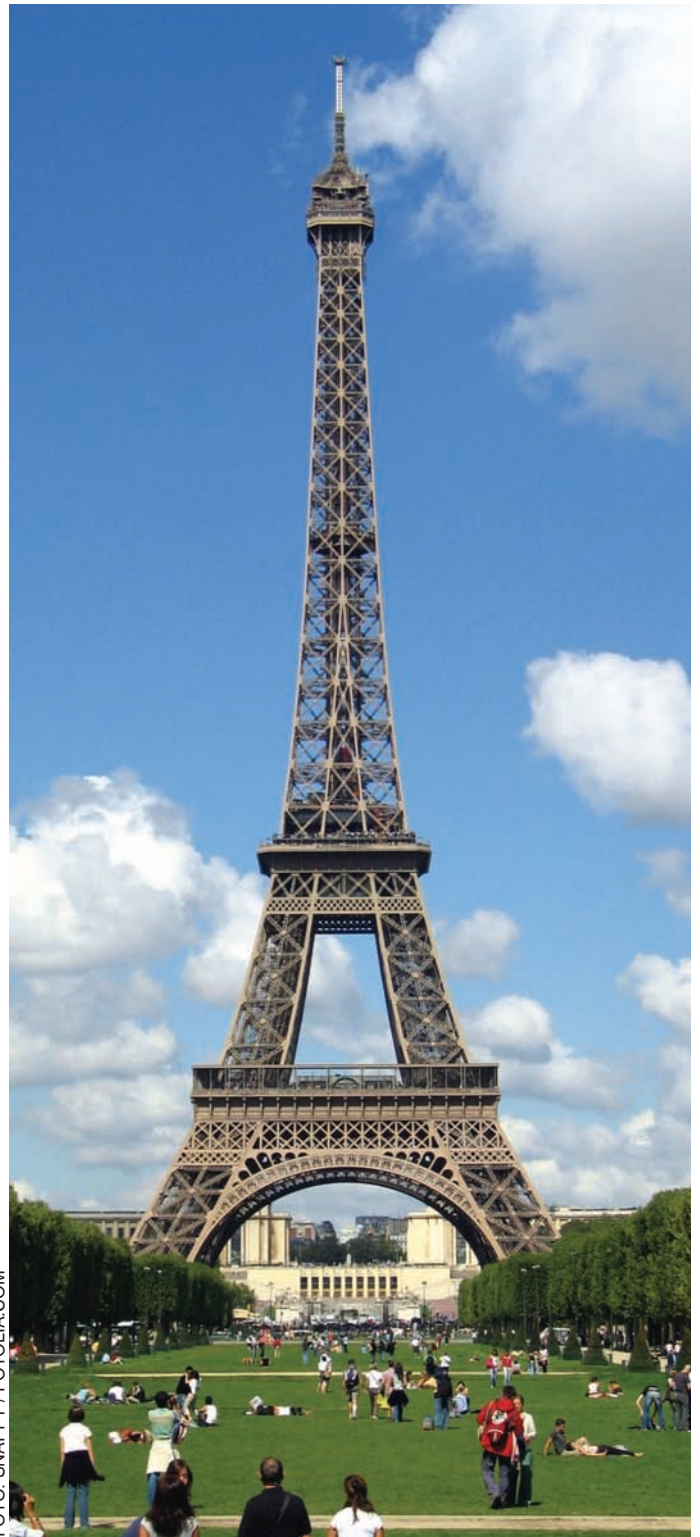


FOTO: SNAPPY / FOTOLIA.COM

Der Eiffelturm ist das Wahrzeichen der französischen Hauptstadt Paris und steht weltweit als Symbol für ganz Frankreich. Im Jahr besichtigen ihn mehr als 5 Millionen Städtereisende. Erbaut wurde er zur Weltausstellung 1889



Der Hauptsitz des europäischen Luftfahrtkonzerns EADS (Airbus) ist in Toulouse. Wie auch in deutschen Airbus-Werken, werden Spezialisten dringend gesucht FOTO: MARTIN SPURNY / FOTOLIA.COM

DAS SOLLTEN SIE WISSEN

Löhne, Gehälter und Lebenshaltungskosten

Die in Frankreich gezahlten Gehälter sind um einiges niedriger als in Deutschland, wobei die Lebenshaltungskosten in etwa auf unserem Niveau liegen. Lediglich in den Ballungszentren, vor allem Paris, sind die Preise deutlich höher als in der Provinz. In Frankreich, wie auch in Deutschland, sind die Gehälter, im Gegensatz zu den Lebenshaltungskosten, in den letzten Jahren kaum gestiegen. Allerdings gibt es in Frankreich einen gesetzlich festgelegten Mindestlohn. Dieser liegt bei 1.254,28 Euro/mtl., was einem Stundenlohn von 8,27 Euro entspricht. Auch sind in Frankreich Prämien, Boni und ähnliche Zusatzleistungen üblich, so dass beispielsweise Führungskräfte nur etwa ein Drittel ihres Einkommens über das reguläre Gehalt beziehen. Die Einkommensteuer wird in Frankreich jeweils jährlich mit der Steuererklärung gezahlt. Lediglich die Sozialabgaben werden vom Bruttogehalt abgezogen, diese betragen ca. 21% des Gehaltes. In Frankreich gibt es eine 35 Stunden Woche.

Durchschnittliche Verdienste

Durchschnittliche Verdienste von Beschäftigten privater Unternehmen: (Brutto-Monatsgehalt)

Ingenieur (Ind.):	2.700 Euro
Pflegefachkraft:	1.820 Euro
Elektromeister:	1.660 Euro
Buchhalter:	1.310 Euro
Koch:	1.210 Euro

Regionen mit den höchsten Einkommen:

- Paris
- Marseille

- Lyon
- Toulouse

Aufenthalts- und Arbeitserlaubnis

Als EU-Bürger ist es jedem deutschen Arbeitnehmer erlaubt nach Frankreich einzureisen und dort zu arbeiten. Es genügt ein aktueller Pass oder Personalausweis, eine Aufenthaltsgenehmigung ist nicht zwingend erforderlich. Für die „neuen“ EU-Mitgliedsstaaten gibt es eine 7-jährige Übergangsphase. Für Bürger dieser Länder bestehen noch gewisse Beschränkungen, welche eine Aufenthalts- und Arbeitserlaubnis erforderlich machen. Für EU-Bürger, die vorhaben einen längeren Zeitraum in Frankreich zu verbringen, ist es sinnvoll nach ca. 3 Monaten eine Aufenthaltserlaubnis bei den örtlichen Behörden (zum Beispiel im Rathaus) zu beantragen. Dies erleichtert geschäftliche Aktivitäten enorm und wird, wie zur Eröffnung eines Kontos, teilweise sogar verlangt. Die Aufenthaltsgenehmigung ist 5 Jahre gültig und kann danach verlängert werden.

Leistungen der Sozialversicherung

Das Sozialversicherungssystem Frankreichs wird über den Sozialbeitrag, der jeweils zur Hälfte von Arbeitnehmer und Arbeitgeber bezahlt wird, finanziert und umfasst folgende Leistungen:

- Leistungen bei Krankheit und Schwangerschaft
- Arbeitslosenhilfe
- Leistungen bei Arbeitsunfällen und Berufsunfähigkeit
- Familienzuschüsse, Leistungen im Alter, Todesfall

Urlaubsanspruch

Grundsätzlich werden in Frankreich gesetzlich mindestens 25 Urlaubstage im Jahr garantiert. Da es in den verschiedenen Berufszweigen unterschiedliche Tarifverträge gibt, kann man im Allgemeinen von einem höheren Maß an Urlaubstagen ausgehen.

Lohnfortzahlung

In Frankreich werden im Krankheitsfall bis zu 52 Wochen noch 65% des Nettogehaltes gezahlt. Bei langanhaltenden oder berufsverhindernden Krankheiten wird bis zum Ablauf des 36. bzw. 48. Monats gezahlt, wenn der Arbeitnehmer eine Rehabilitation oder Umschulung macht. Angelegenheiten wie Mutterschaftsurlaub oder Elternzeit sind entweder gewerkschaftlich geregelt oder werden direkt mit dem Arbeitgeber verhandelt.

So finden Sie einen Job in Frankreich

Wenn sie sich nun ermutigt oder bestätigt fühlen und in Frankreich arbeiten wollen, können Sie sofort mit der Jobsuche beginnen. Hierfür bietet die Agentur für Arbeit eine Seite mit Jobs in Frankreich (www.arbeitsagentur.de > Zur Jobbörse > Suchkriterien hinzufügen > Land ändern) oder man wendet sich an eine der Arbeitsagenturen in Frankreich wie die ANPE, deren Homepage (www.anpe.fr) allerdings nur in Französisch verfügbar ist.

Für qualifizierte Arbeitskräfte ist vor allem die private Personalvermittlung APEC (www.apec.fr) nützlich. Trotzdem kann sich die Arbeitsplatzsuche in Frankreich als zäh und frustrierend erweisen, denn viele Jobs werden über Netzwerke und Beziehungen vergeben und gar nicht erst bei Agenturen oder Stellenmärkten angeboten. Daher ist die am weitesten verbreitete Form der Bewerbung die Initiativbewerbung, welche die französischen Personalchefs sehr schätzen und auch gewohnt sind. Aber auch ein Blick in die Stellenangebote der großen französischen Tageszeitungen kann zum Erfolg führen.

Die wichtigsten Zeitungen mit vielen Stellenangeboten:

- Le Monde (www.lemonde.fr)
- Le Figaro (www.lefigaro.fr)
- L'Express (www.lexpress.fr)

Lust auf Frankreich
Leben · Arbeit · Urlaub · Freizeit

„Lust auf Frankreich – Der große Frankreichratgeber“, 224 Seiten
Preis: 15,90 Euro
Autor: Kuss-Setz, Michael
Interconnections -Verlag
ISBN: 3860401149

Der Buch-Tipp

Der große Frankreichratgeber von Michael Kuss-Setz bietet mehr als die durchschnittlichen Länderratgeber, die sich eher auf den Urlaubs-Aspekt in Frankreich konzentrieren. Dieses Buch lebt von praktischen Tipps zum Arbeiten und Leben in Frankreich und übt durchaus auch Kritik am Zielland. Somit ist dieses Buch ein optimaler Ratgeber, wenn man sich für mehr als Urlaub in Frankreich interessiert. Zusätzlich gibt es viele praktische Tipps, die sich in anderen Ratgebern nur schwer finden lassen. So sind zahlreiche praktische Empfehlungen, wie zum Beispiel der Umgang mit Behörden, Konsulatshilfe, Polizeidienste und juristische Hilfe enthalten. Ein umfangreicher Ratgeber für Arbeit, Leben, Kultur und Alltag in Frankreich!

Franchise: Lohnt sich die

Sie wollen sich selbstständig machen, Ihnen fehlt aber die passende Geschäftsidee? Wie wäre es damit, in ein erprobtes und bekanntes Geschäftsmodell einzusteigen? JOBS-KOMPAKT NORD hat vier Systeme für Sie getestet

FOTOS: SCREENSHOTS



Blume 2000 ist ein erfolgreiches Franchise-System mit Hauptsitz in Norderstedt und gehört zum Tchibo-Konzern. Wer Partner werden will, findet in dem Blumenhändler ein professionelles Unternehmen mit jahrelanger Erfahrung

FOTO: SCREENSHOT

Wieder Spaß am Lernen

ZGS Schülerhilfe GmbH



Die 1983 gegründete ZGS Schülerhilfe ist mit über 1.000 Schülerhilfen der mit Abstand größte Franchise-Geber in der Nachhilfebranche.

Mit 260 selbst betriebenen Schülerhilfen, 820 Franchise-Betrieben und über 30 Jahren Markterfahrung gehört die ZGS Schülerhilfe zu den Erfolgsmodellen im Franchise-System. Der individualisierte Unterricht in Kleingruppen ist das Aushängeschild der Schülerhilfe. Das Konzept geht auf: Die Nachhilfeschüler schreiben nachweislich bessere Noten in der Schule und haben auch wieder Spaß am Lernen. Bis 2010 werden 50 neue Franchise-Partner gesucht. Bei der Standortwahl, der Werbung und Öffentlich-

keitsarbeit bis zum Lehrpersonal werden sie von der ZGS Schülerhilfe unterstützt.

- Notwendiges Eigenkapital** 5.000 – 10.000 Euro
- Einmalige Eintrittsgebühr** 11.500 Euro
- Monatliche Franchisegebühr** zwischen 570 bis 880 Euro
- Gesamtinvestition** 17.000 – 32.000 Euro
- Kontakt** Kirsten Scheunemann De-la-Chevalerie-Str. 45894 Gelsenkirchen
- Franchisegebühr** Teuer
- Geeignet** Nur für Profis
- Wertung** 😊😊😊

Aus Katzenstreu Mäuse machen

KatzenKomfort Deutschland GmbH



KatzenKomfort bietet das luxuriöse Komplettangebot für jeden Katzenliebhaber in Deutschland. Das neue Franchise-Konzept, dass aus den Niederlanden kommt, setzt auf ein patentiertes, biologisch abbaubares Katzenstreu, einen regelmäßigen Abhol- und Bringservice des Streus, sowie Nahrungs- und Zubehörartikel für die verwöhnte Katze.

Sie können als Franchise-Partner auf eine komplett entwickelte Geschäftsidee und ein EDV-System zur Abwicklung und Organisation zurückgreifen. Es sind 50-60 Franchise-Betriebe in Deutschland geplant.

- Notwendiges Eigenkapital** ca. 10.000 Euro

- Gesamtinvestition** ca. 30- 33.000 Euro inklusive Eintrittsgebühr
- Kontakt** Rob van Kaathoven, Eversestraat 11, 5491 SR Sint-Oedenrode (Niederlande)
- Geeignet** Keine Vorkenntnisse erforderlich. Unternehmerisches Geschick und Buchhaltungskennntnisse sind Voraussetzung.
- Fazit** Witzige Idee, doch wenn man statt des patentierten Streus, die No-Name-Marke aus dem Supermarkt nimmt, kann man ein ähnliches Geschäftsmodell auch ohne Lizenz aufbauen!
- Franchisegebühr** Teuer
- Wertung** 😊😊

Gründung mit System?

Das perfekt strukturierte Büro

SYSBO GmbH & Co. KG



SYSBO steht für „System Büroordnung“ und bietet den Franchise-Partner eine durchdachte, strukturierte und effiziente Büroorganisation. Seit 2003 gibt es den Dienstleister für Büroorganisation und bis 2017 sind 500 Franchise-Betriebe in Deutschland, Österreich und der Schweiz geplant. Um Partner von SYSBO zu werden, braucht es neben dem Startkapital nicht mehr als ein kleines Büro, einen Computer und ein Auto. Büroordnung, effiziente Büroorganisation und die Optimierung von Arbeitsabläufen wird den Partnern in einer dreimonatigen Schulung vermittelt. SYSBO sieht sich selbst als

Marktführer in diesem Dienstleistungsbereich und verspricht Jahresumsätze von bis zu 120.000 Euro. **Notwendiges Eigenkapital** ca. 5.000 - 8.000 Euro **Gesamtinvestition** ca. 20- 25.000 Euro inklusive Eintrittsgebühr **Franchisegebühr** 10% des Umsatzes, max. 1.030 Euro **Kontakt** Klaus Zimmermann, Obere Seestr. 23, 88085 Langenargen **Geeignet** Durch intensive Schulung für Kaufleute geeignet **Fazit** Interessantes Konzept **Wertung** 😊😊😊😊

Bonitätsprüfung per Internet

Kredit-Control GmbH



Die Kredit-Control GmbH bietet ein einzigartiges Risikomanagement-Konzept in Deutschland: eine Online-Bonitätsprüfung per Internet zur Überprüfung der Kreditwürdigkeit von Geschäftspartnern oder Privatkunden. Die Franchise-Partner schließen mit Unternehmen Dienstleistungsverträge. Danach kann sich das jeweilige Unternehmen auf der Online-Plattform der Kredit-Control einloggen und unter Berücksichtigung des deutschen Datenschutzes die Bonität von Unternehmen oder Personen abfragen. So können Wohnungsverwaltungsfirmen zum Beispiel den neuen Mieter überprüfen oder der

Zahnarzt seinen Patienten durchleuchten. Aktuell gibt es 29 Franchise-Betriebe, weitere 100 sind geplant. **Notwendiges Eigenkapital** ca. 6.500 Euro **Gesamtinvestition** ca. 6.500 Euro **Kontakt** Christian Rasselenberg, Seboldstr. 1, 76227 Karlsruhe **Geeignet** ein kaufmännisches Grundverständnis sowie Sinn für unternehmerisches Handeln sollten vorhanden sein **Fazit** Preiswerter Einstieg **Franchisegebühr** o.k. **Wertung** 😊😊😊😊

Die Vorteile von Franchising

Die Vorteile für den Franchisenehmer

- Der Eintritt in den Markt wird beschleunigt, weil das System bekannt und etabliert ist.
- Er hat (oft) Gebietsschutz (lokales Monopol).
- Franchisegeber stellt ein erprobtes Geschäftskonzept und dazu ein komplettes Leistungspaket zur Verfügung.
- Der Franchisegeber hat durch langjähriges Marketing ein gutes Image aufgebaut und pflegt dieses permanent.
- Die Kreditwürdigkeit ist höher, da das unternehmerische Risiko reduziert ist.
- Der Franchisenehmer kann Großenvorteile (z. B. bei Werbeaktionen oder Einkäufen) nutzen.
- Der Franchisenehmer erhält eine am Markt eingeführte, bekannte Marke.
- Der Franchisenehmer erhält effiziente Arbeitsabläufe, die sich in der Praxis bewährt haben.
- Durch das Controlling des Franchisegebers werden schneller Missstände erkannt und verändert.

Die Vorteile für den Franchisegeber

- Der Franchisegeber nutzt insbesondere die Bereitschaft des Franchisenehmers, als selbstständiger Unternehmer zu handeln.
- Wenn ein vorhandener Betrieb als Franchisenehmer übernommen wird, kann sofort auf ein laufendes Geschäft und einen festen Kundenstamm zurückgegriffen werden.
- Der Franchisegeber kann den erheblichen Aufwand eines Filialsystems vermeiden und ein für sein Unternehmen zugeschnittenes Vertriebsnetz aufbauen.
- Der Franchisegeber kann sein marktbewährtes System und Know-how mit einem recht geringen Kapitaleinsatz vermarkten.
- Direkter und zugleich mittelfristig Kapital schonender Marktzugang
- Rationalisierung, größere Effizienz des Systems am Markt
- Steigende Attraktivität bei den Lieferanten und schnelle Expansionsmöglichkeiten

Die Nachteile von Franchising

Nachteile für den Franchisenehmer

- Eigenes unternehmerisches Handeln ist durch die Vorschriften des Franchisegebers stark eingeschränkt
- Oft bestehen restriktive Verträge und Abnahmehzwang beim Franchisegeber (Maschinen, Rohstoffe usw.)
- Abgabe eines Teils der Einnahmen (bis zu 25 %) an den Franchisegeber
- Gefahr, dass das eigene Image durch Aktionen des Franchisegebers oder anderer Franchisenehmer beeinträchtigt wird
- Volles unternehmerisches Risiko

Nachteile für den Franchisegeber

- Verzicht auf einen Teil der Erträge
- Gefahr, dass das Konzept und das Image verwässert werden
- Weniger Markt-, Kunden- und Partnernähe, als wenn er selbst die Filialen auf eigene Rechnung eröffnen würde
- Großer Kontrollbedarf und entsprechende Kosten
- Risiko, von den Arbeitsgerichten, Sozialversicherungsträgern und dem Finanzamt als Arbeitgeber von Scheinselbstständigen angesehen und nachträglich belastet zu werden

Die beliebtesten Franchise-Branchen

Die wichtigsten Franchise-Aktivitäten in Deutschland nach Branchen (Prozentuale Verteilung der Franchise-Branchen)

Einzelhandel:	25,6 %	Transport und Zustellung:	3,5 %
Hotellerie und Gastronomie:	9,3 %	Reinigung und Instandhaltung:	3,3 %
Schulung und Beratung:	8,8 %	Vermietung und Leasing:	2,8 %
Personenbetreuung u. -pflege:	8,2 %	Versand u. Direktvertrieb:	2,8 %
Büroarbeit und Geschäftshilfe:	7,9 %	Entsorgung und Recycling:	2,2 %
Makeln und Vermitteln:	7,7 %	Sonstiger Service:	1,6 %
Sonstiger Vertrieb:	5,3 %	Untersuchung und Schutz:	1,5 %
Herstellung und Verarbeitung:	4,9 %		
Reparatur und Renovierung:	4,4 %		

Quelle: www.franchiseportal.de

ANZEIGE

Zeitarbeit: Viele Stellungsuchende erkennen ihre Chancen

Zeitarbeit liegt bei Arbeitnehmern und Arbeitgebern im Trend. Die Statistik beweist es: Im Vergleich der Jahre 2000 und 2006 stieg die Zahl der Zeitarbeitnehmer von 328.000 auf 598.000.



Expansionen führen zu neuen Arbeitsplätzen bei der PLUSS-Gruppe

Die Ursachen für diesen positiven Trend erläutert Wolfgang Ungerathen, Geschäftsführer der PLUSS Personal Leasing und System Service GmbH: "Zunehmender Wettbewerbsdruck und die Globalisierung der Märkte zwingen Unternehmen, sich optimal an die wachsenden Anforderungen ihrer Kunden anzupassen und gleichzeitig ein Höchstmaß an Wirtschaftlichkeit walten zu lassen. Der Sektor Personalmanagement erfordert viel Zeit. PLUSS sorgt mit System-Lösungen in den Betrieben seiner Kunden für mehr Flexibilität, höhere Effizienz und durch die echte Entlastung für größeren Freiraum zur Erfüllung der eigentlichen Kernaufgaben. Wegen dieser Nutzen und unserer von Offenheit, Vertrauen, Zuverlässigkeit und Leidenschaft geprägten Arbeitsweise wenden sich immer mehr Firmen an uns. PLUSS expandiert ständig, verbreitert seine Angebotspalette und erschließt neue Standorte. Für Stellungsuchende aller Bereiche bedeutet dies: Gute Chancen in einem modernen Unternehmen tätig zu werden, viel Abwechslung bei guten Konditionen zu genießen und die Perspektive zu haben, im Rahmen der Einsätze von einem namhaften Kunden im Rahmen der Personal Vermittlung übernommen zu werden."

Seit vielen Jahren erfolgreich am Markt

Seit 1984 existiert die PLUSS-Gruppe und erarbeitet in zur Zeit 19 eng kooperierenden Geschäftsstellen individuelle Personal-Konzepte für

3.500 Betriebe aller Branchen. In der Metropolregion Hamburg finden sich Geschäftsstellen in Ahrensburg, Buxtehude, Harburg, Norderstedt, Pinneberg und in der Hamburger City. Potenzial zur Steigerung der Wettbewerbsfähigkeit bietet sich den Kunden des Unternehmens durch die Managementinstrumente des Personal Leasing, der Personal Vermittlung, des On-Site-Management und des Outsourcing. Viel Wert legt der nach DIN EN ISO 9001:2000 zertifizierte Dienstleister auf Qualität. Ständige Qualitätskontrollen, Arbeitssicherheitsmaßnahmen, laufende Vorgesundheitsuntersuchungen, eine intensive Betreuung von Kunden und Mitarbeitern sowie die kontinuierliche Verbesserung der Arbeitsprozesse sind feste Bestandteile.



Perspektiven in allen Branchen

PLUSS verfügt über spezialisierte Fachabteilungen für Büro, Handwerk, Handel, Industrie, Gewerbe, Medizin und Pflege (Care People), Gastronomie und Engineering/IT sowie über einen weltweit agierenden Anlagen-Montageservice. Mit 1.500 Mitarbeitern werden Lösungen aus einer Hand für jede betriebliche Aufgabenstellung realisiert. Kompetente Ansprechpartner, ein breites Mitarbeiterspektrum mit den verschiedensten Qualifikationen, Erfahrungen und Branchenkenntnissen sowie eine tägliche 24-stündige Ruf- und Auftragsbereitschaft kennzeichnen das Angebot.

Sprungbrett in namhafte Unternehmen

Ein Beispiel aus der Angebotspalette des Unternehmens: "Test & Übernahme". Hierbei nutzen Firmen, die beabsichtigen fest einzustellen, die Möglichkeit, Personal Leasing und Personal Vermittlung miteinander zu kombinieren. Während einer Überlassungsphase prüfen sie, ob der überlassene Mitarbeiter ihren

Anforderungen hinsichtlich Qualifikation und Persönlichkeit entspricht – quasi wie in der Probezeit eines fest eingestellten Mitarbeiters. Stimmt die "Chemie", bieten sie z.B. nach 3 Monaten die Übernahme an. Ihre Vorteile: Kein Risiko, denn sie können sich bereits vor der Einstellung von der Eignung des neuen Kollegen überzeugen und benötigen einen geringeren Arbeits- und Zeitaufwand für die Personalbeschaffung. "Viele Stellungsuchende haben diese Vorgehensweise erkannt und nutzen unsere guten Kontakte zu Personalscheidungssträgern als Karriere-Sprungbrett zu Unternehmen, deren Türen möglicherweise sonst verschlossen für sie geblieben wären," so Ungerathen.

Breites Beschäftigungs- und Weiterbildungsspektrum

Aktuell sucht PLUSS neue Kollegen aller Qualifikationsbereiche zur Fest-einstellung. Chancen bieten sich Arbeitslosen, Berufsanfängern, Wiedereinsteigern, erfahrenen Profis sowie Bewerbern 50+, die motiviert und engagiert arbeiten wollen. Bei unterschiedlichsten Arbeitszeitmo-

dellen bestehen Beschäftigungsmöglichkeiten in Vollzeit, Teilzeit oder auf 400,- EUR Basis. Zeitarbeit bietet Perspektiven: Denen, die fit im Beruf sind und die Abwechslung lieben aber auch denjenigen, die Erfahrungen sammeln und sich weiter qualifizieren wollen oder die eine Übernahme durch den Kundenbetrieb anstreben. Perspektiven schafft PLUSS auch für ausgewählte Stellungsuchende, deren Ausbildungsstand aktuellen Anforderungen nicht mehr entspricht. In enger Zusammenarbeit mit Bildungsträgern werden in verschiedenen Qualifikationsbereichen Schulungen und Weiterqualifizierungsmaßnahmen mit dem Ziel der Reintegration angeboten.



Wer sich für die PLUSS-Dienstleistungen interessiert und/oder eine Stellung sucht, erhält direkt in den Geschäftsstellen oder unter www.pluss.de weitere Informationen.

Start frei
in eine erfolgreiche berufliche Zukunft ...



6 x in der Metropolregion Hamburg
PLUSS
Personal Leasing und System Service GmbH

22926 Ahrensburg
Große Straße 41
Tel.: 04102 / 80 3 80
Ahrensburg@pluss.de

21614 Buxtehude
Bahnhofstraße 46
Tel.: 04161 / 8 66 90
Buxtehude@pluss.de

20097 Hamburg-City
Frankenstraße 7
Tel.: 040 / 23 63 00
Hamburg@pluss.de

21079 HH-Harburg
Harburger Schloßstr. 20
Tel.: 040 / 76 41 43-0
Harburg@pluss.de

22850 Norderstedt
Am Kielortplatz 130
Tel.: 040 / 500 17 333
Norderstedt@pluss.de

25421 Pinneberg
Fahltskamp 8/8a
Tel.: 04101 / 50 9 50
Pinneberg@pluss.de

Kommen Sie in unser Team.
Sichern Sie sich einen interessanten, abwechslungsreichen Arbeitsplatz und viele Perspektiven.
Wir suchen laufend zur Überlassung und/oder Vermittlung (m/w):

Fach- und Hilfspersonal aller Richtungen für ...

- Handwerk
- Handel
- Industrie
- Büro
- Medizin & Pflege
- Gastronomie
- Engineering / IT

Wir informieren Sie gern. Rufen Sie uns an oder senden Sie uns Ihre vollständigen Bewerbungsunterlagen.

PLUSS

Sie haben einen der besten Arbeitgeber verdient.

Die DIS AG gehört dazu.

Das hat damit zu tun, dass wir Zeitarbeit neu definiert haben: als ein festes Arbeitsverhältnis mit langfristiger Perspektive. Gemeinsam mit Ihnen arbeiten wir daran, Sie mit interessanten Unternehmen und Projekten zusammenzubringen, die zu Ihnen passen.

Ein Grund warum unsere 10.100 Mitarbeiter (m/w) in über 170 Niederlassungen so erfolgreich sind. Für unsere Kunden suchen wir:

- Kraftfahrer (m/w), FS Klasse C1E (oder alt FS Klasse 2)
- Industriemechaniker (m/w) / Maschinenschlosser (m/w)
- CNC Fräser (m/w) / Dreher (m/w) / Schleifer (m/w)
- konventionelle Dreher (m/w)
- Kraftwerksmonteure (m/w)
- Energieanlageelektroniker (m/w)
- Fluggerätemechaniker / -elektriker (m/w)

Weitere Stellenangebote und Informationen finden Sie unter www.dis-ag.com

DIS AG

Viel mehr als Zeitarbeit.

DIS AG
Geschäftsbereich Industrie
Jeannine Schultz
Gerhofstr. 10 - 12
20354 Hamburg
Tel.: 040 / 356 13 300
E-Mail: hamburg-industrie@dis-ag.com



WANTED

VERKÄUFER/IN

möglichst mit Fachkenntnissen
im grafischen Gewerbe und Bürobedarf

COPYSHOP-MITARBEITER/IN

möglichst mit Berufserfahrung

INDUSTRIEBUCHBINDER/IN

mit Führerschein

SCHRIFTLICHE BEWERBUNG AN:



ZENTRALE BEI DER UNI

Schlüterstr. 50-52 · 20146 Hamburg · T 441874-0 · F -42 · rl@repro-luedke.de

SB-COPYSHOP KOPIE + DRUCKSERVICE
BÜROBEDARF/PAPIER DRUCKZUBEHÖR
OFFSETDRUCK

Starten Sie mit uns voll durch! Unser Kerngeschäft ist das Recruiting und die Vermittlung von freien Handelsvertretern - bundesweit. Zur Verstärkung unseres fröhlichen und netten Teams in HH-Harburg suchen wir 3 gutgelaunte MitarbeiterInnen:

- **Bewerbermanagement** (35 Std./Woche, AZ-NR. 00101)
- **Telefonzentrale** (16 Std. nur Montag u. Dienstag, AZ-NR. 00102)
- **Anzeigenmanagement - Texter / Grafiker** (20 Std., AZ-NR. 00103)

Informationen unter jeweiliger AZ-NR. auf www.actera.de.

Wir freuen uns auf ihre Onlinebewerbung unter:

bewerbung@actera.de. Interessenten für die Telefonzentrale bitte anrufen unter 040 / 4192 90-50.



BARD OFFSHORE-WINDKRAFTANLAGEN

Frischer Wind für Ihre Karriere!

Wir, die BARD-Gruppe mit Sitz in Emden und Bremen, sind schon heute führend in der Entwicklung von Offshore-Windkraftwerken. 2010 wollen wir einer der großen Betreiber von Windkraftwerken auf See sein.

Sie möchten teilhaben am Aufbau eines „Offshore“-Windkraftwerkes in der „Deutschen Bucht“ und sind auf der Suche nach einer neuen Herausforderung in einem internationalen Umfeld?

Zur Verstärkung unseres Teams in Emden suchen wir baldmöglichst eine(n) Mitarbeiter(in):

Fertigungsleiter WEA-Montage (m/w)

Ihre persönlichen Aufgaben:

- Fachliche und disziplinarische Führung des Fertigungsbereiches Gondel-Montage (WEAM)
- Direkt unterstellt dem technischen Leiter (stellv. GF)
- Steuerung des gesamten Gondel-Montage
- Verbesserung und Optimierung der Arbeitsprozesse
- Aufbau einer Serienfertigung
- Einführung eines QM-System nach ISO9000
- Verantwortliche Führung der Mitarbeiter im Bereich der WEA-Montage
- Personalkapazitäts- und -einsatzplanung
- Zentraler Ansprechpartner für die (inner)betrieblichen Vorgänge

Ihre Qualifikationen:

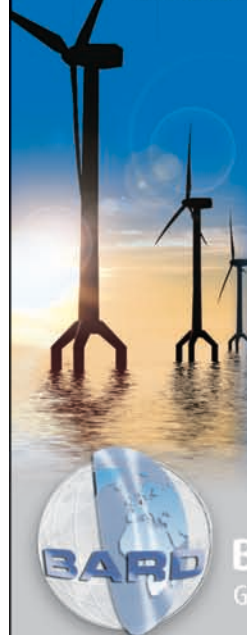
- Diplomingenieur mit Erfahrung in der Montage von Windkraftanlagen
- Mehrjährige Führungserfahrung
- Hohe menschliche wie fachliche Kompetenzen
- Verhandlungssicheres Englisch
- Gute MS-Office und ERP-Kenntnisse
- Selbstständige Arbeitsweise
- Flexibilität/Belastbarkeit
- Kommunikations- und Teamfähig

Wir bieten:

Sie erhalten eine interessante und abwechslungsreiche Aufgabe in einem international operierenden Unternehmen, das Ihnen Entwicklungsmöglichkeiten bietet.

Interesse geweckt?

Wir freuen uns auf Ihre aussagekräftige Bewerbung (bitte an Frau Bleckmann) mit Angaben zum nächstmöglichen Eintrittstermin und Gehaltsvorstellungen!



BARD Emden Energy
GmbH & Co. KG

Am Freihafen 1
26725 Emden/Germany

Phone: +49 (0) 49 21-39 44-100
Fax: +49 (0) 49 21-39 44-309

info@bard-engineering.de
www.bard-offshore.de

Anzeigen-Hotline: 040 3259-5860

Lutz Aufzüge baut seit 1927 Aufzüge und ist heute in zahlreichen Ländern der Erde vertreten. Wir sind mit über 150 Mitarbeitern der größte norddeutsche Mittelständler und seit der Gründung inhabergeführt und konzernunabhängig. Im Neubau von Schiffsaufzügen gehören wir zu den weltweit führenden Unternehmen der Branche.

AUFZUGANLAGEN.
SEIT 1927



Aufzugmonteur (m/w)

Schwerpunkt Troubleshooter Steuerungstechnik

Ihre Aufgaben:

- Sie sind Experte für Aufzug-Steuerungssysteme und -technik.
- Sie führen selbständig Wartungen, Reparaturen und Störungsbeseitigungen an Aufzügen durch.
- Ihre Kenntnisse und Erfahrung als Troubleshooter sind überall im Unternehmen gefragt.

Ihr Profil:

- Sie haben eine abgeschlossene Berufsausbildung im elektrischen/elektromechanischen Bereich.
- Ihre langjährigen Erfahrungen im Bereich Aufzugsteuerungssysteme machen Sie zu einem ausgewiesenen Experten.
- Sie arbeiten teamorientiert und geben ihre Erfahrungen gerne weiter.

Wir freuen uns auf Ihre Bewerbung! Bitte senden Sie Ihre Unterlagen an:

HANS LUTZ MASCHINENFABRIK GMBH & CO.KG,
PERSONALABTEILUNG FRAU BRÜGMANN, GUTENBERGSTRASSE 19, D-21465 REINBEK / HAMBURG,
TELEFON +49 (0)40 727 69-0, TELEFAX +49 (0)40 727 69-110, WWW.LUTZ-AUFZUEGE.DE

Junior Art Direktor/In (Vollzeit)

Wir sind eine Hamburger Full-Service-Agentur und entwickeln/realisieren seit über zehn Jahren Strategien und Konzepte für Unternehmen und Marken verschiedener Branchen.

Aufgabengebiet

Für unser Team suchen wir zum nächstmöglichen Termin eine Verstärkung. Gemeinsam mit unserer Kreativ-Direktorin entwickeln und realisieren Sie diverse kommunikative Maßnahmen und Strategien.

Qualifikation

Abgeschlossenes Grafik-Design-Studium oder eine vergleichbare Ausbildung sowie Agenturerfahrung (mindestens 1 Jahr).

Wenn Sie Freude an der Arbeit im Team haben, ambitioniert, kommunikativ, organisationsstark und flexibel sind, freuen wir uns auf Ihre aussagekräftige Bewerbung!

Mayer & Partner Marketing Consultants | Gesellschaft für Unternehmensberatung und Kommunikation mbH

Borselstraße 3
22765 Hamburg
Tel: 040. 22 72 05-0
Fax: 040. 22 72 05-22
ISDN: 049. 40 22 71 50 86

@: mayer@mayer-partner.com
http://www.mayer-partner.com



Die bios systemhaus gmbh in Norderstedt, eine Tochter der Kurvers Holding GmbH, bietet seinen Kunden hochwertige und spezialisierte Leistungen im Umfeld von IT-Infrastrukturlösungen mit Schwerpunkt IBM Servertechnologien, Microsoft Rechenzentrumsarchitekturen, Terminal Services, ThinClient Computing und Virtual Services an. Weiterhin dynamisch wachsend sind wir im Norden Deutschlands im Infrastrukturbereich ein echtes ‚IT-Schwergewicht‘.

Für die Betreuung namhafter Kunden sowie die Umsetzung unserer Projekte suchen wir

Consulting-Engineers (m/w)
für die Bereiche IBM, VMware und Microsoft

IBM: Der Schwerpunkt liegt bei IBM Hardware und tiefgehenden Erfahrungen mit den aktuellsten Produkten im Bereich Blade-Technologien, Storage- und Serversystemen sowie IBM Software (IBM Director, RDM, TSM). Ihre Aufgaben umfassen hierbei ein breites Beratungsumfeld - von der Presales Unterstützung unserer Account Manager beim Kunden bis hin zur Durchführung von Projekten und Realisierung der von Ihnen erarbeiteten Lösungsszenarien.

Microsoft: Wir suchen neue Kollegen im Bereich Microsoft Infrastrukturen. Idealerweise bringen Sie tiefgehende Kenntnisse von der Optimierung einzelner Microsoft-Systeme bis hin zum Design und der Implementierung komplexer AD-Strukturen oder Exchange Organisationen mit.

VMware: Virtualisierungstechnologien sind aus modernen Rechenzentren nicht mehr wegzudenken. Wir suchen Verstärkung in diesem Bereich und freuen uns auf Kandidaten, die Erfahrung im Bereich VMware und eine hohe Lernbereitschaft mitbringen.

Im bios systemhaus erwartet Sie eine überdurchschnittlich motivierte und engagierte Mannschaft mit einem ausgeprägten Teamgefühl.

Wir freuen uns auf Ihren Kontakt und Ihr Interesse an der Verstärkung unseres Teams.

Ihre Bewerbung schicken Sie bitte inkl. Gehaltsvorstellung an: bios systemhaus gmbh * Frau Angelika Rößle * Gutenbergring 63 * 22848 Norderstedt * aroessle@bios.de * Fon: 040/ 52867 0 * Fax: 040/ 52867 100



DIRECT JOB...

Wir bieten Perspektiven!

Sachbearbeiter für den Customer Service (w/m)

Auftragsbearbeitung und sowie allg. telefonische Kundenbetreuung

Call Center Agent (w/m)

Aktive Mitgliederbetreuung für eine Krankenkasse mit Sachbearbeitung

Vertriebsassistent (w/m) für den Bereich Sales & Service

Für die Außendienstterminierung und/oder Kündigungsrückgewinnung

Wir bieten: Tarifbindung und individuelle Betreuung.
Wir wünschen uns: kaufm. Ausbildung, gute EDV-Kenntnisse, Motivation und Spaß am Kundenservice!

Direct Job... Zeitarbeit GmbH
Bewerberhotline: (040) 27 14 7- 300
oder unter personal@direct-job.de

...einfach gute Arbeit!

Anzeigen-Hotline: 040 3259-5860
Jetzt 15% Frühbucher-Rabatt sichern!



Als renommierte Verlagsvertretung großer Zeitungen stellen wir unser Service-Angebot auf eine breitere Basis. Daher suchen wir Sie als

Anzeigen-Verkäufer

zum nächstmöglichen Termin. Sie sollten die Media-Leistung der von uns vertretenen Titel überzeugend präsentieren können – mit Elan, Fachkompetenz und viel Freude am Erfolg.

Ein junges, erfolgreiches Team wartet darauf, mit Ihnen neue Ziele anzusteuern.

Berufserfahrung im Anzeigenverkauf und in der Betreuung von Kunden setzen wir voraus.

Gern sprechen wir mit Ihnen über unsere Pläne.

Günter Frenz + Partner

Andreas Hansmann • Langenstücken 24
22393 Hamburg • 040/609188-01 • info@tz-service.de



Unser Kunde, eines der Top 3-Managementberatungs-Unternehmen in Deutschland, möchte mit Ihrer Unterstützung das

Sekretariat

eines Partners professionell und souverän gestalten. Sie sind kompetente/r Ansprechpartner/in sowohl unternehmensintern als auch für externe Partner. Sie koordinieren das gesamte Reise-management, organisieren die komplexe Terminplanung und erledigen selbständig und souverän die sowohl deutsch- als auch englischsprachige Korrespondenz.

Sie verfügen über fundierte Berufserfahrungen in Sekretariats- und Assistenzbereichen, sind eigenverantwortliches Arbeiten gewohnt. Ihre hervorragenden Deutsch- und Englischkenntnisse sind korrespondenz- und konversationssicher. Ihr Organisationstalent und Ihre Flexibilität stellen Sie genauso unter Beweis wie den sicheren Umgang mit modernster Bürotechnik.

Diese Position ist in unbefristeter Festanstellung mit leistungsgerechter Vergütung und hervorragenden Sozialleistungen zu besetzen. Bitte senden Sie Ihre Bewerbung unter Angabe Ihres nächstmöglichen Eintrittstermins an:

Worksource Personalienleistungen GmbH · Hoheluftchaussee 95
20253 Hamburg · Tel. 040 - 429 36 46 10
jobs@worksource-personal.de · www.worksource-personal.de



Frischer Wind für Ihre Karriere!



Wir, die BARD-Gruppe mit Sitz in Emden und Bremen, sind schon heute führend in der Entwicklung von Offshore-Windkraftwerken. 2010 wollen wir einer der großen Betreiber von Windkraftwerken auf See sein.

Sie möchten teilhaben am Aufbau eines „Offshore“-Windkraftwerkes in der „Deutschen Bucht“ und sind auf der Suche nach einer neuen Herausforderung in einem internationalen Umfeld?

Zur Verstärkung unseres Teams in Emden suchen wir baldmöglichst eine(n) Mitarbeiter(in):

Ingenieure Rotorblattkonstruktion (m/w)

Ihre persönlichen Aufgaben:

- Strukturauslegung, Konstruktion und Optimierung der Rotorblätter unserer Windkraftanlagen

Ihre Qualifikationen:

- Abgeschlossenes technisches Studium (FH/Uni) der Fachrichtungen Maschinenbau, Kunststofftechnik oder Luftfahrttechnik
- Mehrere Jahre Berufserfahrung in der Auslegung und Berechnung von Faserverbundbauteilen
- Fundierte Kenntnisse in der Anwendung von CAD-Software (unigraphics)
- Gute Englischkenntnisse in Wort und Schrift
- Teamfähigkeit

Wir bieten:

Sie erhalten eine interessante und abwechslungsreiche Aufgabe in einem international operierenden Unternehmen, das Ihnen Entwicklungsmöglichkeiten bietet.

Interesse geweckt?

Wir freuen uns auf Ihre aussagekräftige Bewerbung (bitte an Frau Bleckmann) mit Angaben zum nächstmöglichen Eintrittstermin und Gehaltsvorstellungen!



BARD Emden Energy
GmbH & Co. KG

Am Freihafen 1
26725 Emden/Germany

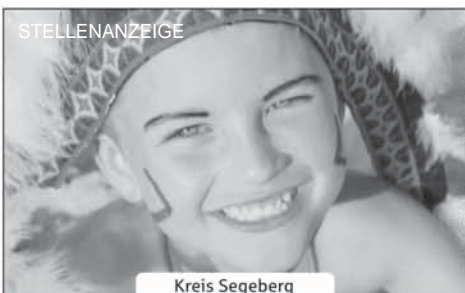
Phone: +49 (0) 49 21-39 44-100
Fax: +49 (0) 49 21-39 44-309

info@bard-engineering.de
www.bard-offshore.de

JOBS-KOMPAKT NORD sucht 1 freien Redakteur

Für die lokale Berichterstattung aus den Firmen der Region.
Vergütung pro Zeile / Bild - Freie Zeiteinteilung!

Wenn Sie Erfahrung in dem Beruf haben und beim Aufbau einer innovativen Zeitung dabei sein wollen, dann schicken Sie uns Ihre Kurzbewerbung per eMail an: Redaktion@jobs-kompakt.de



Kreis Segeberg



Stadt Neumünster



Kreis Pinneberg



Ihre Karrierechance im Vertrieb!

Wir – die Sparkasse Südholstein – sind mit einer Bilanzsumme von mehr als 6 Mrd. Euro und über 1.000 Mitarbeitern die größte Sparkasse Schleswig-Holsteins. Als leistungsstarke und moderne Sparkasse haben wir eine hervorragende Marktposition in einem interessanten Wirtschaftsumfeld der Metropole Hamburg.

Wir richten unseren Vertrieb zukunftsorientiert aus und haben folgende Positionen zu besetzen:

Leiter (m/w) Firmenkunden-Team Bereiche Nord (Neumünster) und Süd (Pinneberg)

Mit Ihrer motivierenden, partnerschaftlichen Art fordern und fördern Sie Ihr Team von Gewerbekundenbetreuer/-innen und Geschäftskundenberater/-innen zu hervorragenden Vertriebsleistungen. Ihre Kompetenz im Verkauf vermitteln Sie mit Einfühlungsvermögen und ansteckender Begeisterung und geben Tipps bzw. Hilfen aus mehrjähriger eigener Vertriebs Erfahrung im Firmenkundenbereich u. a. in Form von Trainings am Arbeitsplatz weiter. Gemeinsam mit den Mitarbeitern ermitteln Sie ggf. weitergehenden Personalentwicklungsbedarf und sorgen in Zusammenarbeit mit dem Personalbereich für die Umsetzung.

In dieser dem jeweiligen Vertriebsdirektor unterstellten Position tragen Sie die Ergebnisverantwortung für den Vertriebs Erfolg Ihres Teams. Dabei können Sie einen individuellen Gestaltungsspielraum nutzen, werden aber auch durch unser Vertriebsmanagement aktiv unterstützt.

Ein fachlicher Aufgabenschwerpunkt ist die Kreditentscheidung auf Basis der Votierung Ihrer Mitarbeiter/innen mit besonderem Augenmerk auf die ausgewogene Risikosteuerung im Interesse der Kunden und unseres Hauses.

Firmenkundenbetreuer (m/w) Standorte Neumünster, Bad Segeberg und Pinneberg

Mit hoher Eigeninitiative tragen Sie die persönliche Kundenverantwortung für Ihre Firmenkunden und betreuen die Unternehmen kontinuierlich und umfassend in allen Phasen der Unternehmensentwicklung. Als gewinnende Beraterpersönlichkeit bringen Sie eine große Bereitschaft für Kunden- und Akquisitionsbesuche vor Ort mit.

Ihre Stärke ist die Freude am Verkauf von Bank- und Allfinanzprodukten. Sie setzen sich selbst höchste Ziele und erreichen diese dank Ihres Akquisitionstalentes und Ihrer Dynamik. Neben Ihrer fachlichen Kompetenz zeichnen Sie unternehmerisches Denken und Handeln gepaart mit Kundenorientierung, ausgeprägte Kommunikationskompetenz, Überzeugungskraft sowie Durchsetzungsvermögen aus. Sie arbeiten gern im Team und sind bereit, sich überdurchschnittlich zu engagieren.

Für weitere Informationen zu den beiden oben genannten Positionen steht Ihnen Herr Rolf Steen (Personalbetreuer, Tel. 04321 408-4293 oder per E-Mail: rolf.steen@spksh.de) gern zur Verfügung.

Filialleiter Pinneberg (m/w) Pinneberg Zentrum (Rathauspassage)

Engagiert und zielstrebig betreuen Sie einen namentlich zugeordneten Kundenstamm und sind Repräsentant vor Ort. Ihre Begeisterung und Kompetenz im Verkauf vermitteln Sie in Ihrem Auftreten und in Ihrer Gesprächsführung mit Kunden. Sie unterstützen den Regionalleiter beim Vertriebscoaching und sind erster Ansprechpartner für die derzeit 25 Mitarbeiter/innen in der Filiale. Ihnen gelingt es, als Vorbild das Team zu hervorragenden Vertriebsleistungen zu motivieren. Dabei können Sie einen individuellen Gestaltungsspielraum nutzen, werden aber auch durch unser Vertriebsmanagement aktiv unterstützt. Fachliche Sicherheit in der Produktpalette setzen wir voraus. Bei Bedarf stehen Ihnen dabei Spezialisten unseres Hauses zur Verfügung.

Diese Ausschreibung richtet sich ausdrücklich auch an talentierte Kundenberater (m/w), die neben dieser Vertriebsaufgabe erste Erfahrungen als Führungsnachwuchskraft sammeln möchten.

Privatkundenbetreuer (m/w) im Vermögensmanagement an verschiedenen Standorten im Geschäftsgebiet

Mit hoher Eigeninitiative betreuen Sie unsere Kunden des gehobenen Privatkundensegments kontinuierlich und umfassend in allen Lebensphasen, bei Bedarf unter Einbindung von Spezialisten. Als Vermögensmanager tragen Sie die persönliche Kundenverantwortung für den gesamten Anlagebereich der Ihnen zugeordneten vermögenden Kunden. Ein Schwerpunkt Ihrer Vertriebstätigkeit bildet dabei das Thema Altersvorsorge. Auch die Akquisition von Neukunden gehört zu Ihrem Aufgabenbereich.

Ihre Stärke ist die Freude am Verkauf von Bank- und weiteren Finanzprodukten. Sie setzen sich selbst hohe Ziele und erreichen diese dank Ihres Akquisitionstalentes und Ihrer Dynamik. Als gewinnende Beraterpersönlichkeit verbinden Sie unternehmerisches Denken und Handeln mit Kundenorientierung. Neben Teamfähigkeit zählen Überzeugungskraft, Durchsetzungsvermögen, Flexibilität und ausgeprägte Kommunikationskompetenz zu Ihren besonderen Fähigkeiten. Ihre fachliche Kompetenz haben Sie sich durch eine qualifizierte Ausbildung im Finanzbereich sowie durch mehrjährige berufliche Erfahrung im Privatkundengeschäft erworben.

Für weitere Informationen zu den beiden oben genannten Positionen steht Ihnen Frau Martina Becker (Personalbetreuerin, Tel. 04321 408-1213 oder per E-Mail: martina.becker@spksh.de) gern zur Verfügung.

Fühlen Sie sich angesprochen?

Dann freuen wir uns auf Ihre aussagekräftigen Bewerbungsunterlagen mit Angabe Ihres möglichen Eintrittstermins und Ihrer Gehaltsvorstellung.

Die Sparkasse fördert die Gleichstellung und bittet daher auch Frauen, sich zu bewerben. Ihre Unterlagen senden Sie bitte an:

Sparkasse Südholstein • Personalbetreuung • Kieler Straße 1 • 24534 Neumünster
E-Mail: bewerbung@spk-suedholstein.de • www.spk-suedholstein.de

Näher dran an
Ihren Bedürfnissen:
Sparkasse Südholstein

Flugbegleiter gesucht



Wir geben Ihnen nicht nur Arbeit, sondern einen hoch interessanten Job – als Flugbegleiter/in an Bord der airberlin.

Sie haben eine abgeschlossene Berufsausbildung, idealerweise in einem Dienstleistungsberuf. Sie sind mindestens 1,65 m groß und können sich gut auf Englisch verständigen. Außerdem sind Sie automobil, jederzeit telefonisch erreichbar, verfügen über einen Internetanschluss und wohnen maximal 50 km vom Flughafen Hamburg entfernt.

Vor allem aber sollten Sie Spaß daran haben, Ihren Gästen an Bord unserer Jets ein guter Gastgeber zu sein – auch wenn's mal hoch her geht. Wenn Sie also ganz nach oben wollen, möchten wir Sie unbedingt kennen lernen.

Bitte senden Sie Ihre vollständigen Unterlagen an:

CHS
Cabin und Handling Service GmbH
Department Cabin Crew
Stichwort „Bewerbung Cabin“
c/o airberlin
Saatwinkler Damm 42 - 43
13627 Berlin

Vorzugsweise online unter www.airberlin.com
(Unternehmen → Jobs → Flugbegleitung)



BARD OFFSHORE-WINDKRAFTANLAGEN

Frischer Wind für Ihre Karriere!



Wir, die BARD-Gruppe mit Sitz in Emden und Bremen, sind schon heute führend in der Entwicklung von Offshore-Windkraftwerken. 2010 wollen wir einer der großen Betreiber von Windkraftwerken auf See sein. Sie möchten teilhaben am Aufbau eines „Offshore“-Windkraftwerkes in der „Deutschen Bucht“ und sind auf der Suche nach einer neuen Herausforderung in einem internationalen Umfeld?

Zur Verstärkung unseres Teams in Emden suchen wir baldmöglichst eine(n) Mitarbeiter(in):

Ingenieure Konstruktion (m/w)

Ihre persönlichen Aufgaben:

- Konstruktion und Optimierung der Maschinenbau-Komponenten unserer Windkraftanlagen (Gußteile, Schweißkonstruktionen, Antriebsstrang)
- Planung und Konstruktion von Vorrichtungen in unserer Windenergieanlagenfertigung

Ihre Qualifikationen:

- Abgeschlossenes technisches Studium (FH/Uni) der Fachrichtung Maschinenbau
- Mehrere Jahre Berufserfahrung in der Konstruktion, vorteilhaft wären Erfahrungen in der Windenergiebranche
- Berufserfahrung in Betriebsmittelkonstruktion und Vorrichtungsbau wären wünschenswert
- Fundierte Kenntnisse in der Anwendung von CAD-Software (unigraphics, solid works, catia V5 o. Ä.)
- Gute Englischkenntnisse in Wort und Schrift
- Kommunikations- und Teamfähigkeit
- Selbständiger, strukturierter Arbeitsstil

Wir bieten:

Sie erhalten eine interessante und abwechslungsreiche Aufgabe in einem international operierenden Unternehmen, das Ihnen Entwicklungsmöglichkeiten bietet.

Interesse geweckt?

Wir freuen uns auf Ihre aussagekräftige Bewerbung (bitte an Frau Bleckmann) mit Angaben zum nächstmöglichen Eintrittstermin und Gehaltsvorstellungen!



BARD Emden Energy
GmbH & Co. KG

Am Freihafen 1
26725 Emden/Germany

Phone: +49 (0) 49 21-39 44-100
Fax: +49 (0) 49 21-39 44-309

info@bard-engineering.de
www.bard-offshore.de

Vollzeitjob für private Alterspflege, sucht thailändische Frau, 58 J, NR, gut Deutsch sprechend, nett, ehrlich und zuverlässig, Kochen etc. **CHIFFRE JK05-01**

Bürokauffrau, 56 J. mit langj. Berufserfahrung, fit am PC, sehr gute Englisch-Kenntnisse sucht eine neue Herausforderung **CHIFFRE JK05-02**

Rüstiger Rentner mit eigenem PKW sucht Minijob Gerne Botenfahrten, Lieferservice **CHIFFRE JK05-04**

Handwerker (Maler) sucht Minijob im Bereich Haus und Garten. **CHIFFRE JK05-05**

Ehrlicher Pole sucht Nebenjob als Hausmeister oder Gärtner. Erledige kleinere Reparaturen und halte ihren Garten in Ordnung. **CHIFFRE JK05-06**

Gelernte Arzthelferin sucht neuen Wirkungskreis in

Vollzeit und Festanstellung im Bereich Bürokommunikation EDV-Kenntnisse vorhanden. **CHIFFRE JK05-07**

Student sucht Minijob als Kellner, Bartender oder als Verkäufer im Einzelhandel Stundenlohn 12,00 Euro **CHIFFRE JK05-08**

Musiker erteilt Unterricht am Klavier. Gerne auch Anfänger. 18,00 Euro die Stunde. **CHIFFRE JK05-09**

Multitalent (Klempner) sucht Nebenjob auf 400,- Euro-Basis Ich suche einen Nebenjob als Hausmeister. Ich mache kleinere Reparaturen im Haus, pflege ihren Garten und was sonst noch so anfällt. **CHIFFRE JK05-10**

Suche 400,- Euro-Job Erfahrene, fleißige, freundliche Hausfrau (47) sucht zu sofort eine 400,-Euro-Tätigkeit. Haushalt, Büroreinigung, Zeitungszusteller, Gesellschafterin oder Tiersitterin. Ca. 10-12 Stunden die

Woche. Leider kein PKW/FS vorhanden. Nähe Ahrensburg **CHIFFRE JK05-11**

Schriftsetzerin / Mediengestalterin sucht neuen Wirkungskreis Suche Stelle (auch Teilzeit) als Schriftsetzerin / Mediengestalterin in einer Druckerei, Werbeagentur oder Hausdruckerei etc. Kenne mich in den gängigen Grafik-, Bild- und Layoutprogrammen aus. **CHIFFRE JK05-12**

Exam. Krankenpfleger sucht Examinierter Krankenpfleger mit Berufserfahrung sucht Mini-Job auf 400 Euro-Basis. Vorzugsweise in der ambulanten Hauskrankenpflege oder Seniorenheim. 40 Stunden/Monat; kein Wochenenddienst möglich. Nur HH **CHIFFRE JK05-13**

Engagierter Bild-Bearbeiter / gelernter Reprograf (37) Seit 10 Jahren in ungekündigter Stellung, sucht wegen Arbeitsplatzverlegung in eine andere Stadt eine neue Herausforderung in Verlag, Druckerei oder Repro-

Firma. Absolut fit in allen gängigen Bildbearbeitungsprogrammen sowie Quark und In-Design. **CHIFFRE JK05-14**

Gelernte Fremdsprachen-Korrespondent sucht Teilzeit-Tätigkeit in Büro oder am Empfang. Nähe Fuhlsbüttel/Langenhorn. **CHIFFRE JK05-15**

Fotografin nimmt noch Aufträge entgegen. Auch Hochzeits-, Event- und Portrait-Fotos **CHIFFRE JK05-16**

Senden Sie Ihre Antwort bitte an:
Wolter-Rousseaux Media / JOBS-KOMPAKT
Harckesheyde 94d - 22844 Norderstedt
Schreiben Sie die Chiffre-Nummer bitte deutlich, außen auf den Umschlag.
Wir leiten Ihre Antwort ungeöffnet weiter!

Sie suchen eine neue Beschäftigung oder wollen sich verändern?

Stellengesuch ausgefüllt bis zum 12.3.2008 per Telefax an: 040 3259 5861 oder per Post an: Wolter-Rousseaux Media - Harckesheyde 94d - 22844 Norderstedt

Ja, ich möchte jetzt ein privates Stellengesuch in JOBS-KOMPAKT, am 17.3. 2008, zum Preis von 10,00 Euro (bei Chiffre zzgl. 10,00 Euro) aufgeben. Anzeigenschluss für private Stellengesuche ist der 12.3.2008. Mein Text lautet:

Grid of 40 empty boxes for text input.

Bitte schreiben Sie deutlich. Nur ein Buchstabe pro Feld möglich. Lassen Sie zwischen den Worten und Satzzeichen 1 Feld frei. Anschrift und Telefon gehören in Ihren Anzeigentext (oben). Es erfolgt kein Beleg-, Rechnungs- oder Quittungsversand.

Form fields for Name, Vorname, Str., PLZ / Ort, Vorw./Tel., Handy.

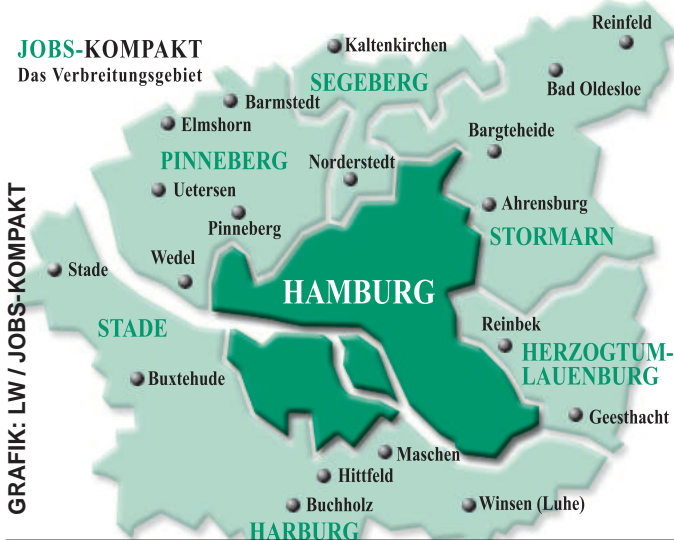
- Die Anzeige soll als Chiffre-Anzeige erscheinen (+ 10,- Euro).
- Die Anzeigengebühr in Höhe von 10,- Euro (evtl. + 10,- Euro Chiffre-Gebühr) liegt in bar bei.
- Die Anzeigengebühr in Höhe von 10,- Euro (evtl. + 10,- Euro Chiffre-Gebühr) buchen Sie bitte von folgendem Konto ab:

Form fields for Konto-Nr., BLZ, Bank, Kontoinhaber.

Hinweis: Für nicht eingelöste Lastschriften müssen wir leider eine Bearbeitungsgebühr in Höhe von 10,- Euro berechnen

Datum _____ Unterschrift _____ ggf. Unterschrift Kontoinhaber _____

Vorteil: JOBS-KOMPAKT NORD



GRAFIK: LW / JOBS-KOMPAKT

JOBS-KOMPAKT
Das Verbreitungsgebiet

10 Gründe für JOBS-KOMPAKT

Günstige Anzeigen-Preise

Moderate Seitenpreise ermöglichen auch großzügige Anzeigen-Motive.

Exakte Zielgruppen-Definition

Die moderne Themengestaltung spricht gewerbliche, kaufmännische und technische Arbeitnehmer genauso an, wie das mittlere Management.

2 in 1 - Online-Anzeige inklusive

Alle Print-Anzeigen werden für den Zeitraum der aktuellen Ausgabe (14 Tage) auch auf www.jobs-kompakt.de veröffentlicht.

276.000 potentielle Bewerber

Im Vertriebsgebiet von JOBS-KOMPAKT leben ca. 3,3 Mio. Einwohner. Davon sind ca. 220.000 erwerbslos. Weitere 50.000 befinden sich in einem festen Anstellungsverhältnis, suchen aber eine neue Herausforderung. 2008 kommen etwa 6.000 Schul- und Hochschulabgänger hinzu.

14 Tage Aktualität

Anders als Tageszeitungen, wird die

aktuelle Ausgabe von JOBS-KOMPAKT 14 Tage lang am Kiosk vertrieben.

Regionale Themengestaltung

Berichte über Unternehmen aus der Region wecken das Interesse der Leser.

Regionale Verbreitung

JOBS-KOMPAKT wird genau dort verkauft und verteilt, wo der zukünftige Arbeitsplatz nicht weit entfernt ist.

Sonderexemplare in den AA

Eine Kooperation mit den Arbeitsagenturen in Hamburg ermöglicht die zielgenaue Ansprache von Arbeitslosen, die zurück in den ersten Arbeitsmarkt wollen.

Berichte auch über Ihr Unternehmen

Haben Sie auch eine interessante Meldung für uns? JOBS-KOMPAKT hat sich eine enge Zusammenarbeit mit den Unternehmen der Region als oberstes Ziel gesetzt.

Handliches Format

JOBS-KOMPAKT ist übersichtlich und passt in jede Tasche.

Auflage:

25.000 Exemplare

Einzelverkauf:

15.000 Exemplare / Preis: 1 Euro

Zusätzliche Verteilung:

10.000 Stück in Arbeitsagenturen, Hochschulen + Sonderverteilung

Online gratis:

Jede Personalanzeige wird auch im Web veröffentlicht

Modul-Anzeigen sind günstig & effektiv

Modul 1

1/4-Seite

Breite 98mm / Höhe 140 mm / Farbe: 4c

590,- Euro

Modul 2

1/8-Seite

Breite 98mm / Höhe 68 mm / Farbe: 4c

300,- Euro

Angebote für gewerbliche Unternehmen - Alle Preise zzgl. 19% MwSt. - AE 15%

Modul 3

1/16-Seite

Breite 47mm /
Höhe 68 mm / Farbe: 4c

175,- Euro

Modul 4

Breite 47mm /
Höhe 38 mm / Farbe: 4c

100,- Euro

Anzeigen-Hotline

040 3259-5860

Anzeigenauftrag (bitte per Fax an 040 3259 5861)

Bitte beachten Sie auch unsere technischen Hinweise

Firma	Bitte senden Sie Ihre Stellenanzeige für den 17. März 2008 als EPS oder PDF bis zum 13. März 2008 per E-Mail an: Anzeigen@jobs-kompakt.de Buchungsschluss ist der 12.März 2008 / 18 Uhr
Strasse, Hausnummer	
Postleitzahl, Ort	
Auftraggeber/in	Ansprechpartner/in (falls abweichend)
Abteilung	Telefon
Telefon	Fax
Fax	E-Mail
E-Mail	

Gewünschte Anzeigengröße (Bitte ankreuzen)			RABATTE	Erstbucher-Rabatt	
<input type="checkbox"/>	1/1 Seite	1.975 Euro		200 x 280 mm	<input type="checkbox"/> 3% für alle Neu-Kunden, die erstmals bei JOBS-KOMPAKT NORD buchen
<input type="checkbox"/>	1/2 Seite	1.070 Euro		98 x 280 mm	Wiederholer-Rabatt
<input type="checkbox"/>	1/2 Seite	1.070 Euro		200 x 140 mm	<input type="checkbox"/> 30% wenn Sie das selbe Motiv in der unmittelbaren Folgeausgabe noch einmal buchen. Keine Motiv-Änderung!
<input type="checkbox"/>	2/3 Seite	1.450 Euro		200 x 188 mm	Volumen-Staffel
<input type="checkbox"/>	1/3 Seite	790 Euro		200 x 92 mm	(Gesamt-Buchungsvolumen pro Buchung)
<input type="checkbox"/>	1/4 Seite	590 Euro		200 x 70 mm	<input type="checkbox"/> 15% bei Buchungsvolumen > 10.000 Euro pro Buchung
<input type="checkbox"/>	1/4 Seite	590 Euro		98 x 140 mm Modul 1	<input type="checkbox"/> 10% bei Buchungsvolumen > 5.000 Euro pro Buchung
<input type="checkbox"/>	1/4 Seite	590 Euro		47 x 280 mm	oder
<input type="checkbox"/>	1/8 Seite	300 Euro		98 x 68 mm Modul 2	Mal-Staffel (Pro Buchung)
<input type="checkbox"/>	1/16 Seite	175 Euro	47 x 68 mm Modul 3	<input type="checkbox"/> 5% ab 3 Anzeigen pro Buchung / unabhängig der Größen	
<input type="checkbox"/>	Mini	100 Euro	47 x 38 mm Modul 4	<input type="checkbox"/> 10% ab 6 Anzeigen pro Buchung / unabhängig der Größen	
<input type="checkbox"/>	Sondergröße	___ mm x 1,85 Euro pro Spalte			
Diese Angaben richten sich an gewerbliche Schaltkunden. Alle Preise verstehen sich zzgl. 19% MwSt.					

TECHNISCHE DATEN / DATENUEBERTRAGUNG

Bitte senden Sie Ihre Stellenanzeige per EPS oder PDF bis zum 13.03.08 per E-Mail an: Anzeigen@jobs-kompakt.de

Papierformat	225 x 305 mm (Breite x Höhe)
Satzspiegel	200 x 280 mm (Breite x Höhe)
Spaltenbreite	47mm
Spaltenabstand	4mm
Druckraster	Zeitungsraster (maximal 150 lpi)
Zeitungs-Offset	4-farbig Euroskala-Farben (CMYK)
Schriften	Alle Schriften und Bilder sind in die EPS'e und/oder PDF'e einzubetten
Farben	4c-Euroskala / Keine Bunt- oder Zusatzfarben möglich
Druckvorlagen	Digital als EPS / Post Script Level 2, 3 oder PDF

Hinweise Alle Dateien bitte im CMYK-Modus anlegen - auch, wenn es sich um eine SW-Anzeige handeln sollte. Bitte überprüfen Sie, dass schwarzer Text immer nur in 100% K angelegt ist und CMY = 0% . Bei Übersendung von EPS und/oder PDF-Dateien ist das PDF selber für die Druckerei das Soll-Proof. Eine sorgfältige Prüfung der Dateien durch den überstellenden Betrieb ist deshalb Voraussetzung. Reklamationen aufgrund fehlerhafter EPS'e oder PDF's können nicht berücksichtigt werden.

Agentur (Stellenanzeigenvermittler):
Wir sind eine Agentur und möchten den aktuellen Agenturrabatt (15%) erhalten.

Sonstiges:

Ort, Datum, Unterschrift/Stempel

Der Anzeigen-Auftrag ist verbindlich und richtet sich an:
JOBS-KOMPAKT NORD
Sven Wolter-Rousseaux Media
Harckesheyde 94d / 22844 Norderstedt
Tel.: 040 3259 58-60 / Fax.: 040 3259 58-61
Anzeigen@jobs-kompakt.de

ANZEIGE

Chef-Schmiede **NR.2**

Jetzt wieder der eigene Chef werden und Starthilfe im Wert von

100.000€

abräumen!

Radio an!

alster radio

106!8

rock 'n pop

www.106acht.de